

GALERIE VÝTVARNÉHO UMĚNÍ  
V HAVLÍČKOVĚ BRODĚ

# VÝROČNÍ ZPRÁVA ZA ROK 2022



Havlíčkův Brod, březen 2023



Obsah:	strana
1. Úvod	5
1.1. Slovo ředitelky	5
1.2. Základní informace o galerii	7
1.3. Organizační uspořádání	9
2. Sbírky	11
2.1. Úvod	11
2.1.1. Charakteristika sbírkového profilu	11
2.1.2. Stav fondu k 31. 12. 2022	12
2.2. Prezentace sbírek galerie	13
2.2.1. Úvod	13
2.2.2. Expozice	13
2.2.3. Výstavy ze sbírek	15
2.2.4. Výpůjčky ze sbírek	15
2.2.4.1 Počet vypůjčených předmětů	15
2.2.5 Reprízy výstav sestavených z vlastních sbírek	15
2.2.6. Web	15
2.2.7. Publikace děl, reprodukce	16
2.2.8. Badatelské návštěvy	16
2.2.9. Vzdělávací programy vztahující se přímo ke sbírkovým prezentacím	17
2.3. Akvizice	17
2.3.1. Úvod	17
2.3.2. Charakteristika nejvýznamnějších akvizic	17
2.3.3. Celkový počet získaných sbírkových předmětů a způsob jejich nabytí	18
2.3.4. Úbytky ze sbírek	19
2.3.5. Celková částka vydaná na akviziční činnost	19
2.4. Péče o sbírky	20
2.4.1. Úvod	20
2.4.2. Významné restaurátorské počiny	20
2.4.3. Objem zrestaurovaných předmětů, důvod jejich restaurování nebo konverzace	21
2.4.4. Celková suma vydaná na konzervování a restaurování	21
2.5. Evidence a dokumentace	22
2.5.1. Úvod	22
2.5.2. Dokumentace – digitalizace	22
2.6. Odborná činnost galerie přímou vazbou na sbírky	23
2.6.1. Úvod	23
2.6.2. Inventarizace	23
2.6.3. Posudky a odborné konzultace	23
2.6.4. Zajištění badatelské činnosti	24
2.6.5. Prezentace galerie prostřednictvím vlastní odborné práce	24
3. Výstavy	26
3.1. Úvod	26
3.2. Počet výstav	26
3.2.1. Jednotlivé výpůjčky	26
3.3. Významný výstavní počin	26
3.4. Stručná charakteristika jednotlivých výstav	28

4. Publikace	43
4.1. Úvod	43
4.2. Významný ediční počín	43
4.3. Druhy publikací	43
5. Vzdělání	44
5.1. Úvod	44
5.2. Statistické zhodnocení vzdělávací činnosti	44
5.3. Cílové skupiny	45
5.4. Vzdělávací programy	45
5.4.1. Vzdělávací programy pro školy	46
5.4.2. Další vzdělávání dospělých	49
5.4.3. Další volnočasové aktivity pro děti	50
5.4.4. Doprovodné programy k výstavám a kulturní pořady	51
5.5. Periodicita programů	52
5.6. Spolupráce v rámci vzdělávací činnosti galerie	55
6. Veřejnost	57
6.1. Návštěvníci	57
6.2. Spolupracovníci	58
7. Knihovna	59
8. Internetové stránky	60
8.1. Úvod	60
9. Hospodaření galerie v roce 2022	62
9.1. Úvod	62
9.2. Tvorba a čerpání rozpočtu organizace v roce 2022	62
9.3. Vývoj hospodaření v letech 2017 – 2022	62
9.4. Přehled nejvýraznějších nákladů a výnosů v roce 2022	63
9.4.1. Získané příspěvky, dotace a granty v roce 2022	63
9.4.2. Odměňování v roce 2022	64
9.5. Investiční rozvoj v roce 2022	64
9.6. Účetní výkazy k 31. 12. 2022	64
9.7. Veřejné zakázky	65
9.8. Majetkové škody	65
10. Kontrolní činnost	66
11. Poděkování	68
12. Výhled na příští rok	69

# 1. ÚVOD

## 1.1. Slovo ředitelky

Po celý rok 2022 jsme se v galerii museli snažit vypořádat s enormním růstem cen nejen energií, ale všech vstupů a materiálových nákladů. Zajistit splnění všech plánovaných úkolů za stávajících podmínek bylo velmi těžké, ale odměnou nám je, že návštěvnost galerie byla 11.433 osob, což se blíží návštěvnosti, kterou jsme měli naposledy v roce 2016. Velmi mne těší, že po letech, kdy jsme museli galerii veřejnosti různě uzavírat, se k nám návštěvníci vrátili zpět.

Počátkem roku jsme se potýkali s vyšší nemocností či izolacemi zaměstnanců. Zástupy jsme řešili pouze na pozicích kustodů, protože odborní zaměstnanci zástup nemají. Díky jejich ochotě pracovali alespoň na dálku, tj. z domova. Přes všechny tyto problémy se nám podařilo realizovat v souladu s dlouhodobým plánem 8 výstav.

1. 7. jsme otevřeli novou stálou expozici nazvanou „*S lidmi a místy na dotek*“, kde jsme prezentovali reprezentativní výběr uměleckých děl ze všech podsbírek. Zařazena byla díla od známých umělců regionálního i nadregionálního významu, ale zároveň i nové akvizice, které jsme během posledních let do sbírek získali, ať už darem či koupí. Účelem bylo ukázat nejen návštěvníkům galerie, ale i muzejníkům z celého světa, kteří se v srpnu 2022 zúčastnili 26. Generální konference ICOM v Praze, šíří a bohatství sbírek galerie.

Jako členská instituce ICOM jsme se také zapojili do zajištění doprovodného programu 26. Generální konference ICOM 2022. Jednalo se především o zabezpečení části programu v rámci jednodenní exkurze UNESCO „*Architektura jako kniha: Santini ve Žďáru nad Sázavou, ilustrace v Havlíčkově Brodě a dům českého básníka Reynka*“. Pro všechny zájemce ze strany delegátů konference jsme připravili a vydali soubor 16 volných listů s reprodukcemi děl Bohuslava Reynka ze sbírek galerie doplněný českoanglickou verzí textu o Reynkovi. V pátek 26. 8. 2022 odpoledne k nám pak zavítali delegáti konference a absolvovali prohlídku galerie. Seznámili se s novou stálou expozicí se zvláštním důrazem na osobnost Bohuslava Reynka. Dále si prohlédli i právě probíhající výstavy a připomenutí tvorby i života Jaroslava Rösslera. Pro účastníky exkurze byly připraveny různé propagační materiály a okruhy možné spolupráce.

Mimo plán jsme ve výstavních prostorách 1. podzemního podlaží realizovali 5 výstav. V jejich rámci jsme uspořádali první z plánovaného cyklu malých výstav věnovaných ilustracím k jedné jediné knize, která je nějakým způsobem významná a jedinečná.

Na letní měsíce jsme ve spolupráci s rodinou Jaroslava Rösslera připravili Rösslerovo léto k 120. výročí narození tohoto průkopníka české i světové avantgardní fotografie, rodáka z nedalekého Smilova u Štoků. Vedle výstavy v galerii jsme připravili pro městys Štoky oboustrannou prezentační plochu venkovního výstavního stojanu.

Mimo galerii jsme pro město Havlíčkův Brod na prázdninové měsíce připravili a realizovali externí výstavu Příběhy umělců Havlíčkovobrodsko. Dále výstavy vybraných vedut Jana Antonína Venuta na zámek Jevišovice a na Filozofickou fakultu Univerzity J. E. Purkyně v Ústí nad Labem.

Vyhlásili jsme 2 výtvarné soutěže pro děti k výstavě ilustrací Gabriela Filcíka a k 150. výročí narození českého malíře Jaroslava Panušky. Ze zaslaných děl jsme kromě zveřejnění výsledků s ukázkami na webu galerie připravili výstavy vybraných prací.

V roce 2022 jsme vedle webu a facebooku rozšířili nabídku online aktivit o instagram, kde informujeme o aktuálním dění v galerii i o akcích mimo ni. Zde jsme si také pravidelně připomínali významné události / dny zveřejněním krátkého článku doplněného obrázkem díla z našich sbírek vztahující se k danému tématu.

Vedle výstav jsme i v druhém pololetí roku pokračovali v pořádání doprovodných programů k výstavám i tolik oblíbených výtvarných dílen nejen pro děti. Dále jsme uspořádali 8 výtvarných dílen pro dospělé a dalších 10 připravených jsme museli zrušit z důvodu nenaplněné kapacity pro nemoc.

I v roce 2022 se pravidelně v úterý odpoledne konal výtvarný kroužek pro děti mladšího školního věku. Pokračovala i pravidelná setkání s uměním určená klientům domovů pro seniory.

Z periodických akcí jsme uspořádali Velikonoční dílny, Mezinárodní den muzeí, Dny otevřených dveří, Noc v galerii, Dny evropského historického dědictví, Dny otevřených ateliérů na Vysočině, Mikulášské a Vánoční dílny.

Pokračovali jsme i v rozšířené nabídce doprovodných programů vytvořených na míru konkrétním požadavkům škol, skupin a institucí. Spolupráce se školami se zaměřila hlavně na „*Podíl na tzv. šablonách*“.

V srpnu jsme na krajském úřadě uspořádali odpolední workshop pro české a rakouské děti v rámci akce Mladá univerzita Waldviertel – Vysočina, kterou organizovaly Kraj Vysočina a Institut Ludwiga Boltzmann. Odpolední workshop byl složen ze dvou dílen a to Linoryt a jeho tisk na plátěné tašky, Drátované dekorace.

Aktivně jsme se opět zapojili do spolupráce s Asociací nestátních otevřených památek především na náplni jejich webových stránek, tiskovin a dalších materiálů. Také jsme se připojili k jejich akci „*Objevuj památky*“ s motivačním programem pro návštěvníky.

Podařilo se nám velmi významně rozšířit sbírkový fond galerie a získat především díla autorů, které jsme ve sbírkách dosud neměli zastoupené.

## 1.2. Základní informace o galerii

Galerie výtvarného umění v Havlíčkově Brodě  
Zřizovatel: Kraj Vysočina  
Ekonomické uspořádání: příspěvková organizace  
Adresa: Havlíčkovo nám. 18, 580 01 Havlíčkův Brod  
Tel / fax: 569427035  
E-mail: [galerie@galeriehb.cz](mailto:galerie@galeriehb.cz)  
IČO 13582143  
Statutární zástupce: Mgr. Hana Nováková  
Bankovní spojení: 14032521/0100  
[www.galeriehb.cz](http://www.galeriehb.cz)  
Otevírací doba: úterý – neděle 9 -12 a 13 -17 hodin

Galerie výtvarného umění v Havlíčkově Brodě zaujímá specifické místo v síti českých galerií, neboť se jako jediná v republice specializuje na moderní českou knižní ilustraci, kresbu a grafiku vzniklou po roce 1900. Patří mezi ty tzv. mladší. Byla založena k 1. 1. 1965 jako samostatné oddělení při Okresním muzeu v Havlíčkově Brodě. Zpočátku převzala a spravovala sbírku „*umění*“ z tzv. městské galerie, zahrnující obrazy a sochy regionálních autorů nebo děl majících vztah k regionu, která se z muzea vyčlenila po roce 1946.

Jednáním odboru kultury ONV Havlíčkův Brod s oddělením regionálních galerií Národní galerie v Praze jí byla přiznána specializace na moderní českou knižní ilustraci, kresbu a grafiku vzniklou po roce 1900. Po určení specializace havlíčkobrodské galerie byla původní sbírka městské galerie převedena zpět do muzea a galerie začala budovat nové sbírkové soubory, které dnes díky cílené akviziční činnosti a dle daných finančních možností představují ucelený pohled na výtvarnou kulturu české knihy a grafiky s výjimkou několika málo autorů, jejichž dílo je již uzavřené a prozatím nedosažitelné. Sbírkou nyní čítají 10.307 uměleckých děl a jsou zde zastoupeni přední čeští umělci.

Vedle prezentace vlastních sbírek ve stálé expozici a na různých příležitostných výstavách se havlíčkobrodská galerie věnuje i další výstavní činnosti.

Během své existence doznala galerie několik statutárních změn. Od svého založení fungovala jako samostatné oddělení Okresního muzea v Havlíčkově Brodě; v roce 1967 byla začleněna do nově vzniklé instituce nazvané Okresní vlastivědné středisko, které organizačně sdružovalo tři samostatná oddělení – muzeum, galerii, ochranu památek a přírody. K 1. 1. 1974 bylo Okresní vlastivědné středisko rozděleno na dvě samostatné organizace – Okresní muzeum a galerii a Okresní středisko státní památkové péče a ochrany přírody. 1. 7. 1984 došlo k opětovnému sloučení obou výše uvedených organizací do Okresního vlastivědného střediska, kde galerie tvořila samostatné oddělení vedle oddělení muzea a památkové péče, ochrany přírody, propagace a stavební čety. V průběhu roku 1991 došlo k delimitaci oddělení ochrany přírody a galerie. Obě tato oddělení delimitací získala právní subjektivitu a přešla pod příslušné ministerstvo. V souvislosti s reorganizací státní správy a samosprávy byla k 1. 7. 2001 Galerie

výtvarného umění v Havlíčkově Brodě spolu s dalšími sbírkotvornými institucemi předána z MK ČR pod Kraj Vysočina.

Galerie výtvarného umění v Havlíčkově Brodě je členem profesního sdružení Rada galerií České republiky, kde se v průběhu celého roku aktivně podílela na práci komory ředitelů, komory odborných pracovníků a komory edukačních pracovníků, dále je členem Mezinárodní rady muzeí ICOM, mezinárodní profesní nevládní organizace se statutem konzultanta UNESCO.

Cílem Galerie výtvarného umění v Havlíčkově Brodě je stát se moderním, polyfunkčním centrem výtvarného umění v regionu, které bude profesionálně, efektivně a vstřícně poskytovat vedle sbírkotvorné a výstavní činnosti metodickou a odbornou pomoc široké odborné i laické veřejnosti v oblasti výtvarné kultury; výchovně vzdělávací programy týkající se oblasti umění, které navazují a rozšiřují výuku základních, středních a odborných škol. Stát se celorepublikovým poradenským centrem pro oblast ilustrační tvorby.

Galerie výtvarného umění v Havlíčkově Brodě se spolupodílí na rozvoji kultury ve městě, Kraji Vysočina i v České republice a reaguje na aktuální potřeby v souladu s koncepcemi vlády ČR a doporučením Ministerstva kultury ČR. Neustále se snaží rozšiřovat sortiment veřejných služeb v dané oblasti dle finančních a personálních možností.

Jejím posláním je v oblasti sbírkových fondů: rozšiřování sbírkových fondů v souladu s dlouhodobou koncepcí sbírkotvorné činnosti galerie; zajištění účinnější preventivní ochrany sbírek v rámci platných právních předpisů a metodických pokynů pro ochranu, správu a uchovávání sbírek; zpřístupňování a využívání uměleckých děl ve sbírkách galerie a prezentace kvalitních regionálních umělců v České republice i v zahraničí.

Ve výchovné a vzdělávací činnosti je to především poskytování informací o české ilustrační tvorbě a prohloubení spolupráce se školami zabývajícími se ilustrací, nakladateli i profesními a občanskými sdruženími v této oblasti; realizace různých kulturních a vzdělávacích akcí cíleně zaměřených na rozličné cílové skupiny; seznamování se a získávání praktických zkušeností s různými výtvarnými a grafickými technikami cíleně orientovanými na věkové kategorie příjemců; pořádání soutěží a kvízů z oblasti výtvarného umění pro žáky, studenty škol a další vybrané cílové skupiny.

Poskytování služeb odborné knihovny v oblasti umění; poskytování informací získaných studiem sbírek a publikovaných v katalozích či tiskovinách vydávaných galerií; počítačové napojení katalogu odborné knihovny galerie na krajskou knihovnu; poskytování informačního servisu o činnostech galerie pro nejširší odbornou i laickou veřejnost.

V oblasti metodické a odborné činnosti: poskytování metodické pomoci v oblasti manipulace s uměleckými díly a jejich transportu, požadavky na jejich uložení a ošetřování; poskytování metodické pomoci v oblasti výpůjček a vývozu uměleckých děl mimo území ČR; poskytování metodické pomoci v oblasti počítačového zpracování a digitalizace uměleckých děl; poskytování metodické pomoci městským muzeím, galeriím, památníkům, výstavním sálům apod. při koncepcích nových expozic nebo při vybavování těchto prostor odpovídajícím mobiliářem.

Provádět expertní činnosti; poskytovat expertní posouzení uměleckých děl; určovat autorství; posílat odborníky do komisí.



### 1.3. Organizační uspořádání

Organizačně je Galerie výtvarného umění v Havlíčkově Brodě členěna na oddělení odborné a provozně ekonomické. Obě oddělení jsou přímo podřízena ředitelce jako statutární zástupkyni galerie. Organizační strukturu galerie a jejích orgánů upravuje organizační řád schválený Krajem Vysočina ze dne 1. 7. 2022, který určuje vnitřní uspořádání, dělbu práce, vzájemné vztahy a vazby.

*Ředitelka a historička umění*

Mgr. Hana Nováková

#### Oddělení odborné:

- *zástupce ředitelky a vedoucí oddělení, historik umění, knihovník, dokumentátor, kurátor sb. fondů, kurátor výstav, pracovník vztahů k veřejnosti, pokladník, výstavář*
- *dokumentátor, historik umění, kurátor sbírkových fondů, kurátor výstav, výstavář, pracovník vztahů k veřejnosti, edukátor v kultuře, registrátor specialista*
- *výtvarník a dokumentátor, správce sbírek, konzervátor, výstavář, správce depozitáře, edukátor v kultuře*
- *edukátor v kultuře, pracovník vztahů k veřejnosti, propagační referent, dokumentátor výstavář, zásobovač*

Mgr. Aleš Veselý

Mgr. Daniela Růžičková

Dana Machovcová

Mgr. Michaela Machovcová  
do 5. 9. 2022, od 5. 9. 2022  
Mgr. Jiřina Kopicová

#### Oddělení provozně ekonomické:

- *vedoucí oddělení, administrativní a spisový pracovník, referent majetkové správy, kontrolor, statistik, personalista, mzdový účetní, účetní, rozpočtář, finanční referent*
- *administrativní pracovník, statistik, zřízenec v kulturních zařízeních*
- *pokladník, kustod, zřízenec výstav, statistik a administrativní pracovník*

Bc. Michaela Pazourová  
do 17. 10. a od 18. 10.  
Jana Ptáčková

Mgr. Jiřina Kopicová  
od 3. 5. 2021 do 5. 9.  
od 1. 12. Lenka Joklová

Zdeňka Veselá  
Hana Moláková  
Jaroslava Pospíšilová  
Marie Spilková

*v době nemocí, dovolených a na posílení*

*u vybraných výstav*

Jaroslava Bubnová  
Božena Sůvová  
Jarmila Domkářová

- *úklid*

Jarmila Brožová

Díky minimálnímu počtu pracovníků je v havlíčkobrodské galerii velká kumulace funkcí a prací u jednotlivých odborných pracovníků. Personální obsazení je dlouhodobě podhodnoceno a to jak pro výkon hlavní činnosti galerie, tak i k zajištění obecného fungování organizace, kde není možnost zajištění zastupitelnosti.

S ohledem na omezené finanční prostředky na činnost veškeré práce spojené s přípravou, instalací výstav, expozice a grafických návrhů tiskovin provádí tyto činnosti odborní pracovníci včetně ředitelky sami a zajišťují i osobní roznášku materiálů a tiskovin k výstavám a akcím galerie po Havlíčkově Brodě.

Galerie výtvarného umění v Havlíčkově Brodě zřizuje jako poradní orgán ředitelky *Komisi pro akviziční činnost*, která se sešla 18. října 2022 a projednala nabídky do sbírek galerie.

## 2. SBÍRKY

### 2.1. Úvod

Havlíčkobrodská galerie vznikla 1. 1. 1965 jako samostatné oddělení při Okresním muzeu v Havlíčkově Brodě. Zpočátku převzala a spravovala sbírku „umění“ z tzv. městské galerie, zahrnující obrazy a sochy regionálních autorů nebo díla mající k regionu vztah, která se z muzea vyčlenila po roce 1946.

Jednáním odboru kultury ONV Havlíčkův Brod s oddělením regionálních galerií Národní galerie v Praze jí byla jako jediné v republice přiznána specializace na moderní českou knižní ilustraci, kresbu a grafiku vzniklou po roce 1900.

Po určení specializace havlíčkobrodské galerie byla původní sbírka městské galerie převedena zpět do muzea a galerie začala budovat nové sbírkové soubory.

Postavení sbírkotvorných institucí – muzeí a galerií v 21. století a společenské potřeby vedou k radikální změně práce těchto institucí, mají-li se stát moderním a polyfunkčním centrem výtvarného umění. V souvislosti s naplňováním vytýčených cílů je nutné kvalitní doplňování a rozšiřování sbírkových fondů v souladu s dlouhodobou koncepcí sbírkotvorné činnosti galerie, pro které je nutné vytvořit dostatečné finanční zdroje; kvalitní uložení sbírkových uměleckých děl; účinnější preventivní ochranu sbírek v rámci platných právních předpisů a metodických pokynů pro ochranu, správu a uchování sbírek; bezpečná a kvalitní přeprava sbírek a vypůjčovaných uměleckých děl; kvalitní a dostupné informace o sbírkách pro odbornou i laickou veřejnost.

#### 2.1.1. Charakteristika sbírkového profilu

Přiznání specializace na moderní českou knižní ilustraci, kresbu a grafiku vzniklou po roce 1900 bylo zvoleno s ohledem na tradici výstavní činnosti v *Síni knižní kultury* při Východočeském nakladatelství v Havlíčkově Brodě a na výtvarné soutěže pořádané každoročně u příležitosti *Celostátních festivalů humoru a satiry Haškova Lipnice*.

Po určení specializace začala galerie budovat nové sbírkové soubory, které dnes díky cílené akviziční činnosti a dle daných finančních možností představují ucelený pohled na výtvarnou kulturu české knihy a grafiky s výjimkou několika málo autorů, jejichž dílo je již uzavřené a prozatím nedosažitelné. Sbírky nyní čítají 10.307 uměleckých děl a jsou zde zastoupeni přední čeští umělci.

Sbírka havlíčkobrodské galerie je na základě použitých výtvarných technik a dle svého zaměření rozdělena do pěti podsbírek, které jsou zapsány v CES.

Nejpočetnější podsbírkou je **ILUSTRACE**, která představuje veřejnosti především českou ilustrační tvorbu druhé poloviny 20. století a počátku 21. století. Nechybí však ani zástupci starších generací českých ilustrátorů. Ilustrace jako specifický obor výtvarného umění, který se nachází na samé hranici s uměním užitým, se stejně jako další výtvarné projevy neustále vyvíjí. Tento fakt se samozřejmě postupně promítá i do akvizic podsbírkou Ilustrace, neboť naším cílem je i nadále informovat návštěvníky o aktuálním stavu české knižní kultury. Toto poslání se snažíme naplňovat i pořádáním každoroční ukázky současné české ilustrační tvorby.

Podsbírka **GRAFIKA** je druhou nejpočetnější sbírkovou skupinou. Grafika je vzhledem k nižší pořizovací ceně dostupnější a i v dobách, kdy instituce nedisponovala finančními prostředky na akvizice, se tato sbírková skupina rozšiřovala díky bezúplatným

převodům z fondů MK ČR. Převážnou část sbírky tvoří díla autorů druhé poloviny 20. století. Početně bohatému autorskému zastoupení odpovídají rozmanité náměty i grafické techniky. Akviziční činností se snažíme tuto podsbírku nadále doplňovat a rozšiřovat, aby podávala reprezentativní pohled na českou grafiku.

Podsíbírka **KRESBA** je z celkového pohledu na sbírku havlíčkobrodské galerie zatím nejméně ucelená. Vznikla a rozrůstala se od druhé poloviny 60. let 20. století v souvislosti s danou specializací. V této podsíbírce jsou zastoupeni výtvarníci jak s celonárodní, tak s regionální působností. Zahrnuje díla nejrůznějších námětů a technik. Její součástí je i konvolut české satirické kresby a karikatury mapující první dvě třetiny 20. století, který se váže k festivalu Haškova Lipnice, s nímž jsou humor a satira nerozlučně spjaty.

Podsíbírka **OBRAZY** se vyčlenila z kmenových sbírek s ohledem na odlišné podmínky k jejímu deponování. Vznikla a jen pomalu se rozrůstá od 70. let 20. století. Vzhledem k dané specializaci a finančním možnostem bude tato podsíbírka rozšiřována přednostně o díla autorů, kteří jsou reprezentačně zastoupeni ve výše uvedených kmenových sbírkách. Cílem je získat konvolut obrazů kmenových autorů tak, aby se staly vhodných materiálovým doplňkem prezentace umělcovy tvorby např. ve stálé expozici.

Podsíbírka **PLASTIKY** je, stejně jako v případě obrazů, pouze malým doplňkem k hlavnímu zaměření sbírek havlíčkobrodské galerie. Několika solitéry doplňuje stálou expozici a dotváří tak pohled na výtvarné umění, v němž má své důležité místo i prostorová / trojrozměrná tvorba. Mimořádné postavení v rámci této podsíbírky má *Oltář sv. Kříže* – tzv. *Uhrovský oltář*. Jeho autorem je slezský sochař a řezbář Ignác Rohrbach (1691-1747), který přišel do Čech v první polovině dvacátých let 18. století, usadil se v Chrudimi a svými díly posléze utvářel barokní obraz nejen východočeských měst.

### 2.1.2. Stav fondu k 31. 12. 2022

Celkem bylo k 31. 12. 2022 v CES evidováno 10.307 čísel sbírkových předmětů. Z toho podsíbírka „*Ilustrace*“ čítá 5.202 sbírkových předmětů, podsíbírka „*Grafika*“ 3.860 kusů, podsíbírka „*Kresba*“ 933 kusů, podsíbírka „*Obrazy*“ 213 kusů a podsíbírka „*Plastika*“ 99 kusů.

Do sbírkového fondu Galerie výtvarného umění v Havlíčkově Brodě bylo v roce 2022 (k 31. 12. 2022) celkově zakoupeno 36 sbírkových předmětů, z toho 5 obrazů, 3 plastiky, 10 ilustrací, 3 kresby a 15 grafik. Darem se sbírky rozrostly o 1 obraz, 2 plastiky, 3 ilustrace, 20 grafických listů a 15 kreseb.

Koncem roku jsme si vybrali do sbírek 69 kreseb, 31 grafik, 16 obrazů a 5 ilustrací česko-francouzského výtvarníka Františka Januly z jeho pařížské pozůstalosti. Do konce kalendářního roku se nám nevrátila podepsaná darovací listina z Francie.

## 2.2. Prezentace sbírek galerie

### 2.2.1. Úvod

První stálou výstavu ze sbírkového fondu se podařilo v havlíčkobrodské galerii otevřít 20. 7. 1979 po adaptaci Malinova domu v předchozích dvou letech. Tato výstava byla věnována „Klasikům české ilustrace“. V roce 1985 byla nahrazena kolekcí „Moderní české ilustrace“; kterou v roce 1991 nahradila expozice „Ilustrace pro dětskou knihu“ a od roku 1996 expozice věnovaná autorům majících vztah k regionu.

Po přestěhování do nového objektu v roce 1999 získala prezentace sbírek své stálé oddělené prostory v 2. nadzemním podlaží, které splňují dané klimatické a světelné standardy pro prezentaci. Vedle trvale osazených fragmentů tzv. *Uhrovského oltáře* od Ignáce Rohrbacha vzniklého kolem roku 1730 je veřejnosti zpřístupněná expozice, která se pravidelně minimálně jednou ročně obměňuje s ohledem na převládající charakter sbírkového fondu, jež zahrnuje z 99,9 % práce na papíru, tedy jednom z nejchoulostivějších materiálů. Papírové sbírkové předměty, které ve stálé expozici vystavujeme, adjustujeme v Ph neutrálních paspartách a pod antireflexním sklem s UV filtrem. Okna ve všech výstavních prostorách jsou opatřena roletami a skla jsou potažena speciální fólií také s ochranou proti UV záření. Dále jsou prostory vybaveny zvlhčovačem s uhlíkovým a prachovým filtrem, kterým se udržuje stálá relativní vlhkost. Prostředí je ve všech výstavních prostorách a depozitáři monitorováno systémem „Hanwell“. Od roku 2018 jsou prostory vybaveny klimatizačními jednotkami, které umožňují dodržování standardů klimatických podmínek pro vystavování sbírkových předmětů především v horkých letních dnech.

### 2.2.2. Expozice

V roce 2022 jsme 1. 7. otevřeli novou stálou expozici, která byla přístupná do 11. 12. 2022. Na zahájení zazpívala Klára Findeisová za klavírního doprovodu Markéty Vodrážkové.

Nová stálá expozice nazvaná „S lidmi a místy na dotek“ byla věnovaná prezentaci reprezentativního výběru uměleckých děl ze všech podsbírek. Zařazena byla díla od známých umělců regionálního i nadregionálního významu, ale zároveň i nové akvizice, které jsme během posledních let do sbírek, ať už darem či koupí, získali. Účelem bylo ukázat nejen návštěvníkům galerie, ale i muzejníkům z celého světa, kteří se v srpnu 2022 zúčastnili 26. Generální konference ICOM v Praze, šíří a bohatství sbírek. Podsbírku „Grafika“ reprezentovala díla Mikoláše Axmana, Marie Blabolilové, Miloše Cvacha, Ladislava Čepeláka, Evy Haškové, Ivo Křena, Kamila Lhotáka, Pavla Matušky, Eduarda Ovčáčka, Pavla Piekara, Bohuslava Reynka, Jiřího Samka, Jiřího Slívy, Vladimíra Suchánka a Josefa Šímy. Z podsbírky „Obrazy“ byla vystavena díla Oldřicha Jelínka, Jiřího Johna, Jánuše Kubíčka, Aloise Mikulky, Emila Artura Pittermanna/Longena, Jaroslava Panušky, Josefa Sasky, Jaroslava Šerých, Věroslava Škrabánka a Vendy Truhlářové. Z podsbírky „Kresba“ byla prezentována díla Miroslava Bartáka, Adolfa Borna, Adolfa Hoffmeistera, Marie Marešové, Jaroslava Panušky, Pavla Sukdoláka, Bohuslava Reynka a Jana Zrzavého. Z podsbírky „Ilustrace“ tu byla díla Adolfa Borna, Jana Kudláčka, Miloslava Jágra, Miroslava Klomínka, Květy Pacovské, Josefa Palečka a Petra Poše. Poslední podsbírka „Plastika“ byla zastoupena pouze trvale vyinstalovanou částí tzv. *Uhrovského oltáře* a drobnou plastikou Otakara Marcina z akvizic poslední doby.



### 2.2.3. Výstavy ze sbírek

Ze sbírek galerie jsme ke 20. výročí existence Domova pro seniory Reynkova po dohodě s držiteli autorských práv a na základě požadavku vedení Sociální služby města Havlíčkova Brodu, příspěvkové organizace města vybrali ze sbírek díla vztahující se k osobnosti Bohuslava Reynka a z nich připravili a realizovali výzdobu společných prostor domova pro seniory formou velkoformátových tisků na nehořlavé podložce.



### 2.2.4. Výpůjčky ze sbírek

Ze sbírek galerie bylo zapůjčeno 115 uměleckých děl na různé výstavy.

Dlouhodobě je zapůjčeno 10 obrazů k výzdobě reprezentačních prostor Kraje Vysočina.

#### 2.2.4.1 Počet vypůjčených předmětů

V roce 2022 zapůjčila galerie ze svých sbírkových fondů na výstavy jiným sbírkotvorným institucím 4 obrazy, 5 grafik, 8 kreseb, 2 plastiky a 86 tisků.

Dlouhodobě je zapůjčeno 10 obrazů k výzdobě reprezentačních prostor Kraje Vysočina.

Celkem galerie zapůjčila 115 ks sbírkových předmětů.

### 2.2.5. Reprízy výstav z vlastních sbírek

V roce 2022 neproběhly žádné reprízy výstav z vlastních sbírek.

### 2.2.6. Web

Webové stránky galerie přinášejí pravidelné informace o dění a připravovaných výstavách i akcích. Distribuují aktuální informace týkající se dění v galerii a funguje na nich i e-shop. Bohužel nás v aktivitách limituje jejich zastaralá platforma a nedostatek finančních prostředků na pořízení uživatelsky přívětivějšího rozhraní. Plánovaná

realizace nového webu galerie, který by umožnil rozšíření online aktivit včetně prezentace činností galerie, e-shopu a splňoval požadavky platné legislativy o kybernetické bezpečnosti, nám v roce 2022 nebyla povolena, proto jsme po dohodě s externím správcem webu provedli alespoň aktualizaci redakčního systému Joomla4 a PHP8, kterým končí podpora. Také je velmi problematická správa těchto stránek včetně e-shopu a aktualizace uživatelské platformy, přes kterou webové stránky spravujeme. Složitě uživatelské rozhraní vyžaduje odborně proškolený personál, který nemáme a řešíme jej externím správcem. Některé vložené aktualizace se nepropíší a v prezentaci zůstávají pouze staré neaktuální údaje.

Na webových stránkách galerie je jako „*Dílo měsíce*“ zpřístupněno vždy jedno dílo ze sbírek galerie, které můžeme dle litery autorského zákona zveřejnit. Za rok 2022 bylo takto zpřístupněno 11 výtvarných děl z našich sbírek.

Galerie má vlastní profil na sociální síti Facebook, kde pravidelně zveřejňuje plánované akce i fotografie z nich. V loňském roce jsme rozšířili nabídku online aktivit o Instagram. Mimo jiné jsme zde upozornili a zpropagovali i venkovní výstavu „Příběhy umělců Havlíčkobrodská“, kterou jsme připravili a realizovali pro město Havlíčkův Brod. Dále jsme jejich prostřednictvím také informovali zájemce o vyhlášených výtvarných soutěžích pro děti a to k výstavě Dětský svět Gabriela Filcíka „*Kdo bydlí v naší škole/školce?*“ a další k letošnímu 150. výročí narození českého malíře Jaroslava Panušky. Ze zaslaných děl jsme kromě zveřejnění výsledků s ukázkami na webu galerie připravili výstavky v galerii.



### 2.2.7. Publikace děl, reprodukce

V roce 2022 jsme poskytli souhlas k reprodukci 3 grafických listů Bohuslava Reynka Nadačnímu fondu 8smička v Humpolci, 7 kreseb a 1 obrazu Jaroslava Panušky Muzeu a galerii Hlinsko, 1 leptu Pavla Sukdoláka nakladatelství Albatros Media Praha.

### 2.2.8. Badatelské návštěvy

V průběhu roku 2022 bylo celkem přijato a vyřízeno 35 badatelských návštěv a dotazů. Tyto dotazy se týkaly zastoupení autorů v našich sbírkách, konkrétních děl, obrázků k nim, případně okruhů témat. Dotazy vznášeli v největším počtu pracovníci odborných institucí – muzeí, galerií aj. kulturních zařízení. Informace o autorech požadovali zejména v souvislostech s pořádáním výstav, přípravou odborných katalogů aj. badatelské činnosti. Několik dalších badatelských dotazů vzešlo z řad studentů zpracovávajících ročníkové, diplomové a doktorské práce.



### 2.2.9. Vzdělávací programy ke stálým sbírkovým prezentacím

V roce 2022 jsme otevřeli novou stálou expozici nazvanou „*S lidmi a místy na dotek*“, která byla věnovaná prezentaci reprezentativního výběru uměleckých děl ze všech podsbírek. Zařazena byla díla od známých umělců regionálního i nadregionálního významu, ale zároveň i nové akvizice, které jsme během posledních let do sbírek, ať už darem či koupí, získali. Vzhledem ke změně na pozici edukátorky na přelomu srpna a září nebyl ke stálé expozici připraven doprovodný program.

## 2.3. Akvizice

### 2.3.1. Úvod

Galerie má zpracovaný dlouhodobý plán akviziční činnosti a každoročně se snaží vynakládat na nákup do sbírek částku, kterou jí stav investičního fondu umožňuje. Cílem je kvalitní doplnění a rozšíření sbírkových fondů. Vzhledem k tomu, že v minulosti v některých letech galerie nedisponovala žádnými finančními prostředky na cílené rozšiřování sbírkových fondů, vnikla řada mezer, z nichž některé díky nedostupnosti nebo příliš vysokým finančním nákladům za díla daného autora není zatím možné zaplnit.

Přes všechny problémy se snažíme o kvalitní doplňování a rozšiřování sbírkových fondů v souladu s dlouhodobou koncepcí sbírkotvorné činnosti galerie. Bude-li to možné a reálné, chceme postupně zaplňovat v minulosti vzniklé mezery autorskými díly, která budou cenným, smysluplným doplněním a obohacením stávající sbírky.

Komise pro akviziční činnost se sešla 18. 10. 2022 a posoudila nabízená díla do sbírek naší galerie.

### 2.3.2. Charakteristika nejvýznamnějších akvizic

V roce 2022 se nám podařilo velmi významně rozšířit sbírkový fond galerie a získat především díla autorů, které jsme ve sbírkách dosud neměli zastoupené. Za velmi významné považují získání souboru *Strážci planety* od Jana Exnara, který zahrnuje obraz s návrhem díla ve skutečné velikosti a 3 bozzetta provedená z barevné skloviny a zakoupili jsme jej díky mimořádné dotaci od Kraje Vysočina.

Umělecká tvorba havlíčkobrodského rodáka Jana Exnara je rovnoměrně rozdělena mezi malbu a práci se sklem, kde se zaměřuje nejen na unikátní vitráže a malbu na sklo, ale zejména se věnuje tavené skleněné plastice. Jako absolvent ateliéru skla pod vedením prof. S. Libenského na VŠUP v Praze má právě k této technologii logicky nejblíže. Zatímco dříve se Jan Exnar věnoval zejména práci s křišťálovým sklem, kdy se v plastikách rozzářily jednotlivé drobné bubliny, postupně začal používat barevné skloviny spíše v tmavých a v tlumených tónech, které jsou v souladu s elegantními tvary a ladnými křivkami jeho soch. Změnil i námětový rejstřík, častým tématem je motiv konečnosti či nekonečnosti nebo napětí mezi dvěma oddělenými prostory. V posledních letech rozzářil barevnou sklovinu, začal používat živou a optimistickou barevnou škálu. Tematicky se zaměřil jednak na figurální motivy, jednak hledal inspiraci v přírodě. V Exnarových dílech se zrcadlí zejména přírodní

motivy; ať už se jedná o různě rozkvetlé květy či o mořský příboj zobrazený v jedinečných skleněných plastikách, ve kterých se střídají jemně vybroušené hrany a hrubě vypadající masa skla.

Námi vybraný soubor Strážci planety zahrnuje obraz s návrhem díla ve skutečné velikosti a 3 varianty bozzetta provedená z barevné skloviny. Námětem plastiky je figura. Figurální tvorba autora zatím nebyla zastoupena v žádné instituci Kraje Vysočina. Naše galerie má ve sbírkách vedle obrazů a ilustrací pouze jednu plastiku Saxum z roku 1997 a vitraj Most přes řeku z roku 1984.



Dalším velkým přínosem bylo rozšíření sbírkového fondu o díla autorů, kteří dosud ve sbírkách nebyli zastoupeni vůbec jako Antonín Waldhauser, Karel Langr, Jiří Kalousek.

### 2.3.3. Celkový počet získaných sbírkových předmětů a způsob jejich nabytí

Celkem bylo v průběhu roku získáno 77 děl. Z toho plánovanou akvizicí 36 uměleckých děl a 41 uměleckých děl jsme získali darem.

Koupí se podsбірka „Obrazy“ rozrostla o 5 obrazů od Jana Exnara, Jana Jůzla, Františka Škrabánka a Antonína Waldhausera.

Do podsбірky „Grafika“ bylo zakoupeno 12 grafických listů Jánuše Kubíčka a 3 Jiřího Kalouska.

Do podsбірky „Ilustrace“ pak 9 dopisů s ilustracemi Jiřího Kalouska.

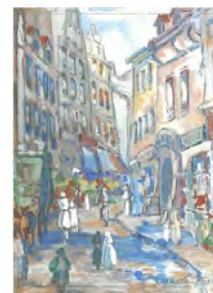
Do podsбірky „Kresba“ 4 díla Boženy Horské / Kusé, Karla Langera, Zdeňka Seydla a Jaroslava Panušky.



František Škrabánek



Antonín Waldhauser



Božena Horská/Kusá



Karel Langer



Jánuš Kubíček



Jiří Kalousek

Dále jsme darem získali 2 barokní plastiky, 1 obraz a 13 grafických listů Jaroslava Valečky, 2 grafiky Jaroslava Šerých, 3 ilustrace Milady Marešové a Aloise Moravce, 2 kresby Viktora Strettiho a Petra Máši. Dále jsme si vybrali 69 kreseb, 31 grafik, 16 obrazů a 5 ilustrací Františka Januly z jeho pařížské pozůstalosti. Bohužel se do konce roku z Francie nevrátila podepsaná darovací smlouva.



Immaculata



Sv. Tobiáš



Viktor Stretti



Jaroslav Valečka



Jaroslav Valečka



Alois Moravec



Milada Marešová

### 2.3.4. Úbytky ze sbírek

Ze sbírkových fondů nebyl v průběhu roku 2022 vyřazen žádný sbírkový předmět.

### 2.3.5. Celková částka vydaná na akviziční činnost

Na cílenou akviziční činnost včetně mimořádné akvizice bylo v roce 2022 vynaloženo celkem 320.000,- Kč, z toho byla 200.000,- Kč mimořádná dotace Kraje Vysočina. Cílem bylo kvalitní doplnění a rozšíření sbírkových fondů.

## 2.4. Péče o sbírky

V souladu s ustanovením zákona č.122/2000 Sb., o ochraně sbírek muzejní povahy a o změně některých dalších zákonů vykonává galerie všechny úkoly spojené s trvalým uchováváním sbírkových předmětů, zaměřuje se na jejich ochranu před poškozením, krádeží a vloupáním, vytváří jim odpovídající podmínky pro uložení a stanovuje režim pro nakládání s nimi, zajišťuje jejich konzervování a restaurování, je-li potřebné. K naplnění tohoto poslání využíváme potřebné moderní techniky jako EZS, EPS, zařízení monitorující teplotu, vlhkost, ÚV záření a množství Luxů. V rámci daných možností se snažíme udržovat vyvážené klimatické podmínky bez větších výkyvů teploty a vlhkosti v rozmezí 16 – 20°C a 40 - 50 % vlhkosti.

### 2.4.1. Úvod

Havlíčkobrodská galerie má odbornou pracovníci, která vystudovala konzervování a restaurování papíru. Bohužel tato pracovnice nemá konzervátorské pracoviště. Díky tomu a velké kumulaci funkcí provádí pouze jednoduché konzervátorské zásahy ve společné kanceláři, což v případě použití i běžných rozpouštědel (aceton, líh, toluen, terpentýn) není příjemné pro spoluzaměstnance ani návštěvníky galerie.

V roce 2013 se nám podařilo získat nový depozitář, který jsme postupně dovybavili potřebným mobiliářem, a jsou do něho přestěhovány sbírky. Bohužel musíme konstatovat, že zde nejsme schopni zajistit dané hodnoty teploty a vlhkosti vzhledem k tomu, že prostory nemají žádné vytápění a cirkulace vzduchu, která měla být zajišťována pouze vzduchotechnikou, nefunguje, neboť muzeum ji používá pouze v letních měsících k ochlazení depozitářních prostor muzea dle jejich potřeb. V roce 2022 došlo ke změně majitele domu. Nový vlastník začal prostory stavebně upravovat. Vedle velké prašnosti nás ale zasáhlo jeho rozhodnutí o odstranění radiátorů na chodbě kolem našeho depozitáře. Následkem toho je, že během prosincových mrazů teplota v depozitáři klesla na 10°C. Pravidelným monitorováním jsme zjistili, že teplota se pohybuje v rozmezí 10 – 28 °C, dle počasí venku a vlhkost v rozmezí 30 – 65 % s tím, že nejnižší hodnoty byly naměřeny v době silnějších mrazů. Naopak nejvyšší hodnoty v letních měsících.

V rámci preventivních opatření i v roce 2022 pokračovala správkyně depozitáře v prokládání sbírkových předmětů pH neutrálním prokladovým papírem (zejména u nových přírůstků při zařazování do sbírkového fondu), aby nedocházelo ke zvyšování kyselosti papíru a tím jeho postupné degradaci. Pro lepší manipulaci a ochranu papírového materiálu i nadále pokračujeme v opatřování jednotlivých souborů ochrannými obálkami nebo deskami s Ph neutrálního kartonu.

### 2.4.2. Významné restaurátorské počiny

Na rok 2022 bylo plánované restaurování dvou velkoplošných obrazů Josefa Lady z cyklu „*Jak se dělají noviny*“. Jejich restaurování muselo být z důvodu nedostatku finančních prostředků odloženo.

V loňském roce byly provedeny pouze dva restaurátorské zásahy na velkoformátových monotypech Jaroslavy Pešicové, které formou bakalářských prací provedly studentky ateliéru restaurování uměleckých děl na papíru Univerzity Pardubice, Fakulty restaurování v Litomyšli.



Jaroslava Pešicová – restaurované monotypy

### 2.4.3. Objem zrestaurovaných předmětů, důvod jejich restaurování nebo konzervace

Studentky Univerzity Pardubice, Fakulty restaurování v Litomyšli pod vedením vedoucího Ateliéru restaurování uměleckých děl na papíru Mgr. art. Luboše Machačka, ArtD. zrestaurovaly formou bakalářských prací dva velkoformátové monotypy Jaroslavy Pešicové.

Konzervátorka galerie provedla drobná ošetření sbírkových předmětů, které jsme zapůjčovali na výstavy. Šlo především o suché čištění, narovnávání přehybů a vyspravení drobných trhlin. Celkem takto ošetřila 13 uměleckých děl v podsбірce grafika a ilustrace.

Dále provedla přípravu exponátů (obrazy a plastiky) pro prezentaci v nové stálé expozici (jednalo se hlavně o čištění a opravy drobných defektů na rámech). Papírové sbírkové předměty pro tuto prezentaci zaadjustovala do hlubokých pH neutrálních paspart (lepenka muzejní kvality) a rámů s antireflexním sklem, aby byla minimalizována jejich degradace vlivem vnějšího prostředí ve výstavních prostorách.

V rámci preventivních opatření i v roce 2022 pokračovala správkyně deponitáře v prokládání sbírkových předmětů pH neutrálním prokladovým papírem (zejména u nových přírůstků při zařazování do sbírkového fondu), aby nedocházelo ke zvyšování kyselosti papíru a tím jeho postupné degradaci. Pro lepší manipulaci a ochranu papírového materiálu nadále pokračuje v opatřování jednotlivých souborů ochrannými obálkami nebo deskami s Ph neutrálního kartonu a doplňování lokálních seznamů.

### 2.4.4. Celková suma vydaná na konzervování a restaurování

V průběhu roku 2022 prováděla konzervátorka galerie drobné zásahy na uměleckých dílech v podsбірce grafika a především na zapůjčovaných dílech. Za konzervátorské potřeby na tuto a preventivní péči (prokládání sbírkových předmětů na papírové podložce, ochranné desky a obálky) jsme vydali 72.450,- Kč.

## 2.5. Evidence a dokumentace

### 2.5.1. Úvod

Galerie výtvarného umění v Havlíčkově Brodě eviduje sbírkové předměty ve třech stupních evidence:

1. *stupeň: evidence chronologická – přírůstková kniha*, kde jsou sbírkové předměty evidovány pořadovým číslem přírůstku za daný rok, následuje lomítko a za ním rok nebo zkratka roku, ve kterém ho galerie získala do sbírkového fondu (např. 1/2022). V roce 2022 bylo do přírůstkové knihy doplněno 140 sbírkových předmětů, které odpovídají zápisu do CES.

2. *stupeň: evidence systematická – inventární kniha*, kde jsou sbírkové předměty evidovány chronologicky dle inventárních čísel v jednotlivých podsbírkách – každá podsbírka je označena velkým písmenem, za kterým následuje pořadové číslo sbírkového předmětu v dané podsbírce (sbírková podskupina ilustrace je značena písmenem L, grafika G, kresba K, obrazy O a plastika P). V roce 2022 bylo zapsáno do inventárních knih 458 sbírkových předmětů.

3. *stupeň – elektronická databáze Demus10*, kde jsou k jednotlivým sbírkovým předmětům vyplňovány evidenční muzejní karty s předepsanými údaji. K 31. 12. 2022 bylo v databázi Demus evidováno 10.347 záznamů (počet záznamů neodpovídá počtu sbírkových předmětů, protože jsou zde vyplněny i pomocné záznamy). Doplnění záznamů a muzejních karet stále průběžně pokračuje.

### 2.5.2. Dokumentace – digitalizace

V roce 2022 zaevidovala galerie přírůstky do sbírek galerie získané koupí nebo darem do CES na MK ČR.

Rovněž pokračovala počítačová evidence sbírek v systému Demus. V loňském roce bylo nově zapsáno 604 sbírkových předmětů.

K 31. 12. 2022 bylo v databázi Demus evidováno 10.347 sbírkových předmětů. V průběhu roku bylo doplněno 575 karet. Doplnění evidence stále pokračuje.

V roce 2022 také pokračovala digitální obrazová dokumentace sbírek. Ta je postupně doplňována do evidenčních karet jednotlivých sbírkových předmětů v elektronické databázi "Demus 01". Pro tyto účely je pořizována dokumentace v nízké rozlišovací kvalitě a je ukládána na centrální server počítačové sítě havlíčkobrodské galerie. Data jsou zálohována na externím disku. V loňském roce bylo zdigitalizováno 572 ks sbírkových předmětů.

Pro propagační a ediční účely bylo zdigitalizováno 41 ks sbírkových předmětů v tiskové kvalitě. Dále byla pořizována fotodokumentace ke všem výstavám a akcím pořádaných v havlíčkobrodské galerii. Pro ediční účely je dokumentace pořizována ve většině případů v tiskové kvalitě 300 dpi. Pro úpravu digitálních fotografií používá galerie program Adobe Photoshop. Digitální obrazovou dokumentaci včetně zhotovení fotografií pro ediční účely zajišťuje externí fotograf.

## 2.6. Odborná činnost galerie s přímou vazbou na sbírky

### 2.6.1. Úvod

Galerie připravuje a zajišťuje zaevidování veškerých přírůstků do sbírek získaných akvizicí, darem nebo převodem do CES, zajišťuje vedení sbírkové evidence v přírůstkové knize, příslušných inventárních knihách a počítačové zpracování sbírkových fondů v programu Demus. Zabezpečuje přípravu i realizaci stálých expozic a výstav, půjčování sbírkových předmětů k výstavám v ČR i v zahraničí. Umožňuje zpřístupňování sbírkových fondů či jednotlivých sbírkových předmětů veřejnosti pro studijní a vědecké účely. Dle daných finančních možností plánovitě doplňuje sbírkový fond galerie. Zajišťuje plánované i mimořádné inventarizace sbírkových fondů. Odborně zpracovává knihovní fond a poskytuje bibliografické, referenční a faktografické informace z oblasti výtvarného umění se zvláštním zaměřením na ilustraci, kresbu a grafiku. Podílí se na odborné poradenské a metodické pomoci široké laické i odborné veřejnosti v rámci své specializace. Poskytuje standardizované veřejné služby, které slouží k uspokojování kulturních, edukačních a informačních potřeb veřejnosti. Připravuje i realizuje kulturní, vzdělávací akce a pořady pro veřejnost.

### 2.6.2. Inventarizace

V souladu s dlouhodobým plánem inventarizací byla provedena řádná inventarizace 3.009 sbírkových předmětů. Z toho bylo 97 grafických listů z podsbírky "Grafika", 19 sbírkových předmětů z podsbírky "Kresba", 20 sbírkových předmětů z podsbírky "Obrazy", 5 sbírkových předmětů z podsbírky "Plastika" a 2.868 sbírkových předmětů z podsbírky "Ilustrace".

Inventarizaci provedla tříčlenná inventarizační komise ve složení předseda: Aleš Veselý, členové Daniela Růžičková a Michaela Pazourová, za přítomnosti správkyně deponitáře Dany Machovcové. Inventarizace proběhla ve dnech 11. 3. – 30. 10. a nebyly při ní zjištěny žádné nedostatky.

Touto inventarizací byl zároveň dokončen desetiletý cyklus inventarizace celého sbírkového fondu galerie. Inventarizace probíhající dle dlouhodobého plánu postupně během uplynulého desetiletí zinventarizovaly všechny sbírkové předměty zapsané do CES do 7. 3. 2022. Průkazná dokumentace o provedení fyzické inventarizace sbírky je provedena záznamy ve sbírkové databázi DEMUS a průběžnými inventarizačními protokoly v tištěné podobě, které jsou uloženy v galerii a na odboru kultury, památkové péče a cestovního ruchu Kraje Vysočina. Dále jsou v elektronické podobě zveřejněny na Portálu PO KV. Celkem bylo za uplynulé desetiletí zinventarizováno 11.515 inventárních čísel.

### 2.6.3. Posudky a odborné konzultace

Ředitelka galerie průběžně poskytovala konzultace k autorství a kvalitě uměleckých děl jednotlivcům i organizacím. Vypracovávala odborná vyjádření především pro notáře a fyzické osoby.

#### 2.6.4. Zajištění badatelské činnosti

V roce 2022 jsme vyřídili 35 badatelských dotazů, které se týkaly zastoupení autorů v našich sbírkách, konkrétních děl, obrázků k nim, popř. okruhů témat. Dotazy vznášeli v největším počtu pracovníci odborných institucí – muzeí, galerií aj. kulturní zařízení. Informace o autorech požadovali zejména v souvislostech s pořádáním výstav, přípravou odborných katalogů aj. badatelské činnosti. Několik dalších badatelských dotazů vzešlo z řad studentů zpracovávajících ročníkové, diplomové a doktorské práce.

Po přijetí badatelské žádosti a vyplnění badatelského listu je žádané výtvarné dílo vyhledáno pomocí databáze Demus 01, inventárních a přírůstkových knih v depozitáři, zapůjčeno badateli k prezenčnímu studiu v galerii a poté uloženo zpět do depozitáře. V současné době se pro badatelské účely při prohlídce výtvarných děl upřednostňuje využití digitálních (obrazových i textových) záznamů a tím se uměleckým dílům dostává větší fyzické ochrany (vše závisí na dohodě s badatelem). Každý badatel je však povinen dodržovat badatelský řád, se kterým je předem seznámen. Badatelský řád je rovněž přístupný na webových stránkách galerie.

Pro externí vypůjčení děl ze sbírek galerie je vždy nutné sepsat smlouvu o výpůjčce s uvedením důvodu výpůjčky, doby jejího trvání, adresy vypůjčitele a dalších požadovaných údajů. Výpůjčky do zahraničí schvalují orgány Kraje Vysočina a povoluje MK ČR.

#### 2.6.5. Prezentace galerie prostřednictvím vlastní odborné práce

Galerie prezentovala svou odbornou práci v roce 2022 především na svých webových stránkách, facebooku a nově i na instagramu.

V rámci dlouhodobého mezinárodního projektu věnovaného tvorbě Jana Antonína Venuta, kde vystavení originálních uměleckých děl (akvarelů na papíře) je z důvodu jejich ochrany možné pouze po dobu maximálně tří měsíců, jsme i v loňském roce formou putovních výstav reprodukcí připravených na objednávku pro Moravské zemské muzeum – hrad Jevišovice a Univerzitu v Ústí nad Labem pokračovali v seznamování veřejnosti s dílem této osobnosti, které je trvale uloženo ve sbírkách Rakouské národní knihovny.

Ředitelka havlíčkobrodské galerie během roku 2022 zastupovala Radu galerií ČR v předsednictvu Výboru Českého komitétu Modrého štítu, dále zastupuje galerii na plenárních zasedáních ICOM včetně 26. Generální konference ICOM v Praze.

Jako členská instituce ICOM jsme se zapojili do zajištění doprovodného programu 26. Generální konference ICOM 2022. Jednalo se především o zabezpečení části programu v rámci jednodenní exkurze UNESCO „*Architektura jako kniha: Santini ve Žďáru nad Sázavou, ilustrace v Havlíčkově Brodě a dům českého básníka Reylnka*“.







Ředitelka galerie průběžně poskytovala konzultace k autorství a kvalitě uměleckých děl jednotlivcům i organizacím. Dále zpracovávala odborné posudky, rešerše a expertízy pro notářské kanceláře a soukromé osoby.

Daniela Růžičková, Michaela Machovcová a Jiřina Kopicová pracovaly v odborných komorách RG ČR.

Všichni odborní pracovníci galerie průběžně poskytovali služby vyplývající ze zpřístupňování sbírek a informační služby související s předmětem činnosti galerie. Výsledky naší prezentační práce byly propagovány v Českém rozhlase, regionálním rozhlase a dalších médiích.

## 3. VÝSTAVY

### 3.1. Úvod

Galerie v souladu se zřizovací listinou pořádá výstavy nejen ve svých výstavních prostorách, ale i v jiných institucích v České republice, případně v zahraničí. Dále půjčuje vybraná umělecká díla ze sbírky jiným sbírkotvorným institucím na jimi pořádané výstavy.

Všechny výstavy a akce pořádané v galerii byly průběžně dokumentovány fotograficky a některé i na videu. Fotodokumentace je průběžně evidována. Z této fotodokumentace byly poskytovány materiály k publikaci v tisku, na naše webové stránky, na profil galerie na sociální síti Facebook, Instagram i do výroční zprávy.

### 3.2. Počet výstav

Dle plánu výstav jsme v roce 2022 realizovali 8 základních výstav ve výstavních prostorách a stálé expozici havlíčkobrodské galerie. Mimo plán jsme v galerii realizovali dalších 9 výstav.

#### 3.2.1. Jednotlivé výpůjčky

Na 15 realizovaných základních výstav ve vlastních výstavních prostorách jsme si zapůjčili od jiných institucí nebo od soukromníků celkem 1.150 děl z toho 128 obrazů, 87 kreseb, 51 plastik, 820 ilustrací, 25 grafik a 39 předmětů užitého umění.

Všechny vystavované grafické listy, ilustrace, kresby a tisky paspartovali odborní pracovníci galerie.

### 3.3. Významný výstavní počín

Významným výstavním počinem roku 2022 byla výstava **DĚTSKÝ SVĚT GABRIELA FILCÍKA**

Výstava byla realizována od 6. 5. do 31. 7. a navštívilo ji 3.937 návštěvníků.

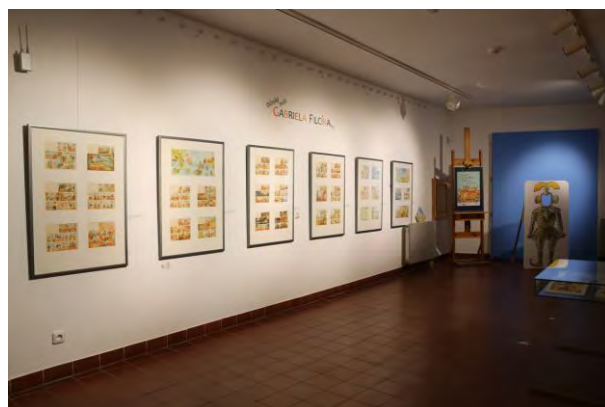
Kurátor výstavy: Aleš Veselý; úvodní slovo: Aleš Veselý. Na vernisáži zazpívaly Adéla a Klára Findeisová.

Gabriel Filcík je autorem se širokým záběrem tvorby. Je grafikem a ilustrátorem knih pro děti. Paralelně s ilustrační a grafickou tvorbou se věnuje také tvorbě dřevěných a papírových hraček a kreslenému filmu.

Vystudoval na Střední uměleckoprůmyslové škole v Praze u profesora Viktora Fixla obor hračky a poté na Vysoké škole uměleckoprůmyslové v Praze u profesora Františka Muziky plakát a knižní grafiku. Ilustrování knih pro děti se věnuje již od 70. let. Spolupracoval s řadou renomovaných spisovatelů např. Hanou Doskočilovou, Michalem Černíkem, Pavlem Augustou a Františkem Honzákem, v poslední době pak s Robinem Králem. Vzhledem ke svému didaktickému nadání často spolupracoval se Státním pedagogickým nakladatelstvím a Komeniem, pro něž vytvořil několik učebnic a pomůcek pro mateřské, základní i speciální školy. Více než patnáct let průběžně pracoval na vzdělávacím projektu pro mateřské školy. Tvorbou pro nejmenší přispíval často celými cykly (např. Putování s vteřinkou) do časopisů Mateřídouška a Sluníčko.

Přestože je široké veřejnosti znám zejména jako ilustrátor knih pro děti, značná část jeho umělecké tvorby je věnována navrhování dřevěných a především papírových hraček. Prosadil se také jako autor animovaných Večerníčků (Doktorské rozprávky, Ferko a Ambroz, Honzík a Samuel aneb Kudy vede cesta na sever). Za padesát let, které věnuje tvorbě pro děti, svými veselými kresbami ovlivnil několik dětských generací. Za své ilustrace získal mnohá ocenění např. Nejkrásnější kniha roku (1971), Výroční Zlatá stuha (1992), Zlatá stuha (1994, 1999, 2002, 2003). Předsedal porotě mezinárodní dětské výtvarné soutěže *Krásná jako kvítka*. Je členem Klubu ilustrátorů dětské knihy.

K výstavě byl připraven edukační program „*Pohádky pro všední den*“ pro školní i mimoškolní kolektivy. Program byl realizován 18 x pro 335 dětí a 28 pedagogů.





### 3.4. Stručná charakteristika výstav

Z roku 2021 přecházely výstavy **RYTÍŘ A KRÁSNA PANÍ výtvarná tvorba manželů Karla a Emilie Tomanových** a **TRADIČNÍ LIDOVÉ DŘEVĚNÉ HRAČKY Z HLINECKA**, které byly veřejnosti zpřístupněny od 2. 1. 2022 do 27. 2. 2022. Výstavy shlédlo 964 osob. K výstavám byl připraven i doprovodný program, který se realizoval 11 x pro objednané školní třídy. Zúčastnilo se ho 183 dětí a 15 pedagogů.

V souladu s dlouhodobým plánem byly v galerii uskutečněny tyto plánované výstavy:

#### **HUMOR JIŘÍHO SLÍVY**

Výstava byla realizována od 14. 1. do 27. 3. a prohlédlo si ji 1.027 návštěvníků.

Kurátor výstavy: Hana Nováková, úvodní slovo: Hana Nováková. Na zahájení zahrál, zazpíval a zarecitoval Jiří Slíva.

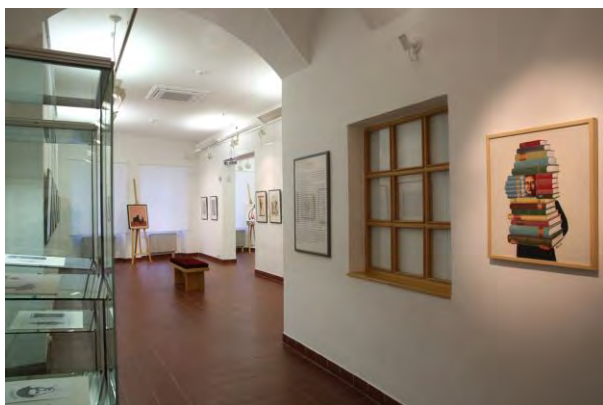
Výstava představila grafiku a malby jednoho z našich předních současných výtvarníků věnujících se humoru, satirě a inteligentnímu vtipu, který v loňském roce oslavil 75. narozeniny. Výstavu jeho tvorby jsme cíleně připravili na počátek roku, který byl stále poznamenán problémy spojenými s pandemií. Chtěli jsme, aby Slívův inteligentní humor založený na paradoxu a jedinečnosti nápadu návštěvníky pobavil a přivedl na pozitivnější notu, stejně jako nás, když jsme výstavu připravovali.

Jiří Slíva patří mezi pár vyvolených výtvarníků, kteří vedle výtvarného nadání, mají i dar hudební a literární a velmi dobře všechny tyto dary dokáží využít. Po dokončení studia VŠE začal pracovat jako odborný pracovník oddělení prognostiky Ústavu pro filozofii a sociologii ČSAV. V téže době také nastoupil na jednu sezonu do Činoherního klubu jako bubeník tria Petra Skoumala a hrál v pásmech Skoumala a Vodňanského. Právě Jan Vodňanský ho v roce 1972 poslal za redaktorkou přílohy Mladé fronty Víkend, která mu zřídila pravidelnou sobotní rubriku Slívky Jiřího Slívy. V roce 1975 mu nabídl spolupráci časopis Mladý svět. Vedle toho přispíval i do Stadionu, Květů, Gramorevue, Věda a technika mládeži a Dikobrazu. Politické změny v tehdejší době jej přivedli k rozhodnutí opustit akademickou půdu a tak se v roce 1979 vydal tzv. na volnou nohu. Začátky mu usnadnila spolupráce s Art Centrem, přes které naši umělci směli oficiálně prodávat svá díla do ciziny. To se Slívovi i díky jeho rozhledu a jazykové výbavě dařilo. Postupně rozšířil svou tvorbu o litografii, lept, suchou jehlu a olejomalbu. V roce 1980 mu Vladimír Suchánek nabídl místo kytaristy skupiny Grafičanka. Vedle

výtvarné tvorby se Jiří Slíva stále aktivně věnuje i psaní. První písňové texty začal skládat již během středoškolských studií. Mimo jiné psal verše i pro dětský časopis Mateřídouška. Své básně začal doprovázet perokresbami. První kniha veršů mu vyšla v Albatrosu v roce 1987 a postupem doby k ní přibýly další.

Během své stále aktivní tvorby mnohokrát samostatně vystavoval v Česku i ve světě, vyšla mu řada samostatných knih a přes sto padesát dalších titulů ilustroval.

Slívův kreslený humor je obvykle postaven na paradoxu – postavení jinak seriózních a běžných námětů do nečekaných kontrastů. Jeho díla dosahují komiky ne formou kresby, ale spíše groteskností a jedinečností nápadu. Jeho humor je srozumitelný, jasný, jeho nadhled a inteligentní pohled na svět kolem nás vytváří v jeho kresbách a grafikách jemný gentlemanský humor, humánní a humanistický zároveň, který v dnešní době chybí. Mnohé z jeho nápadů nejsou jen vtipné gagy, ale hluboké popisy naší doby a tím se chtě nechtě stává i politicko-spoolečenským karikaturistou.



## **PETR MÁŠA JEDNODUCHOST PODSTATNÉHO**

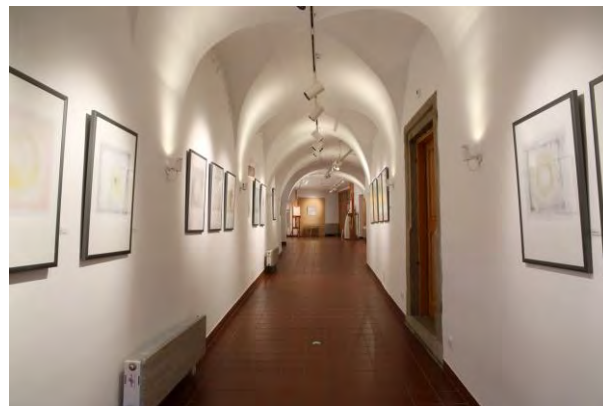
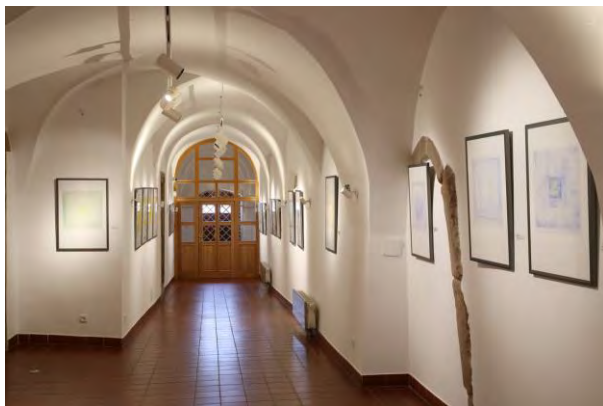
Výstava byla realizována od 4. 3. do 1. 5. Návštěvnost byla 1.007 osob.

Kurátor výstavy: Hana Nováková; úvodní slovo: Jiří Vácha. Na klarinet zahrála Kateřina Soukalová Váchová.

Petr Máša neabsolvoval patřičnou vysokou školu a neprošel tak intenzivní výukou výtvarných disciplín ani teoretickými školeními. Nestal se tedy oficiálním profesionálem v oboru, což ho chránilo po celé normalizační období. Díky odbornosti získané v Hořicích a později rozšířené o studium ochrany a restaurování památek v Moravském muzeu v Brně mohl vykonávat restaurování jako svobodné povolání. Paralelně pak tvořil volně a nezávisle.

Studoval, pozoroval, analyzoval, aby nakonec vybíral vhodná témata a projevy, experimentoval s prostředky a materiály. Mnohokrát své postupy a dosažené posty soukromě konzultoval. V 70. letech s Václavem Boštíkem, luštitelem principů a tajemství vesmíru v malbě, Bedřichem Stefanem, aktivním současníkem meziválečné avantgardy v abstraktní sochařské formě a také s jeho ženou Hanou Wichterlovou a to v oblasti sochařství.

Velká část myšlenek a představ Petra Máši realizovaná v kresbě a malbě byla a je evokovaná četbou filozofů, teoretiků i významných umělců, nebo v souladu s Václavem Boštíkem, pro něhož je obraz jako silové pole, v němž se vynořuje vesmír – kosmos jako uspořádaný harmonický celek, jako protiklad chaosu, nepřítele jasu a pochopitelnosti. Pro Petra Mášu jsou tyto myšlenky v současné životní a tvůrčí etapě moc důležité. Ví, že klid přichází z vnějšího a prázdného prostoru. A tento klid, jak říká E. Tolle, je Bůh. Zatímco veškerá akce a tvořivost vychází z prostoru vnitřního. Dosáhnout principiální rovnováhy je to, o co současně usiluje. Je osobností, jejíž tvorba nese znaky opravdovosti v procesu hledání, nacházení i ztracení se.



## **OTAKAR MARCIN – HRA S TVARY**

Výstava byla realizována od 8. 4. do 8. 5. a měla návštěvnost 1.459 osob.

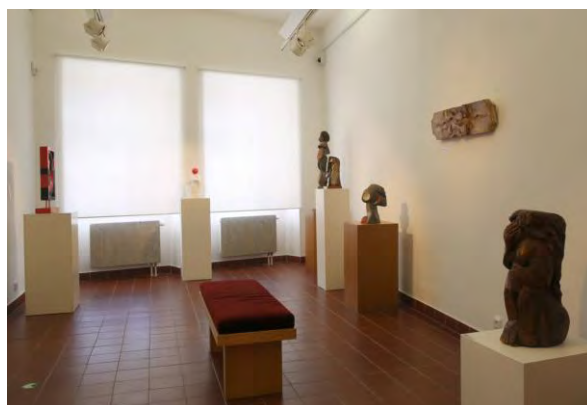
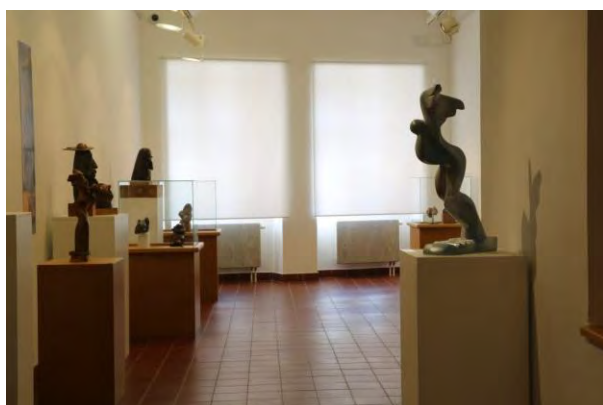
Kurátor výstavy: Hana Nováková; úvodní slovo: Hana Nováková. Na vernisáži zazpívaly žákyně třídy paní učitelky Daniely Hamaričové za klavírního doprovodu paní učitelky Miroslavy Vodrážkové.

Výstava tvorby Akad. sochaře Otakara Marcina byla malou ukázkou autorovy volné tvorby. Otakar Marcin je znám především jako restaurátor. Restauraování hlavně barokních soch se nepřetržitě věnoval od konce sedmdesátých let 20. století. Právě práce restaurátora mu umožnila detailní seznámení se s tvůrčím procesem vzniku těchto děl, způsobem práce mistrů barokního sochařství, ale také dokonalé řemeslné zvládnutí tradičních sochařských materiálů. Při těchto zakázkách musel plně respektovat tvůrčí přístup autora, mistrovsky ovládat dobovou techniku práce a dbát na maximální zachování autenticity díla. Je veden k pokoře, úctě k materiálu, způsobu zrodu daného objektu i dílu samotnému. V této činnosti není místo pro fantazii, experimentování, intelektuální tvůrčí proces a vlastní uměleckou tvorbu. Ta vznikala paralelně a můžeme ji rozdělit do dvou poloh. První je tzv. „objednávková“ klasická portrétní tvorba, kde je podobně jako při restaurování autor vázán požadavky a estetickým vnímáním zadavatele. Druhou je pak volná tvorba v pravém smyslu slova a na ni byla orientována i naše výstava. Právě v ní může Otakar Marcin povolit uzdu své fantazii, různě experimentovat s tvary a objemy, ale vždy musí respektovat charakter zpracovávaného materiálu a jejich škála je opravdu velká, od různých typů tvrdého dřeva, pálenou hlínu, přes rozličné druhy kamene až po bronz, ale vyzkoušel i sklo-beton či umělý kámen.

Dodnes aktivní sochař své znalosti a dovednosti nejprve čerpal a rozvíjel v ateliéru ak. soch Břetislava Bendy, jehož hlavním tvůrčím motivem byla modelace ženského těla a ta je také trvalým zdrojem inspirace i pro Otakara Marcina. Poté získával a zdokonaloval své schopnosti plastického i barevného vyjadřování, výtvarnou kreativitu a manuální zručnost v ateliéru Stanislava Mikuláščíka v Uherském Hradišti, kde se více seznámil s možnostmi práce s keramickou hlínou. Své odborné školení pak završil v ateliéru monumentální plastiky prof. Jana Kavana na VŠUP v Praze.

Pražský rodák se k nám na Vysočinu dostal v roce 1972 a místní krajina si jej podmanila natolik, že si zde vybudoval svůj druhý domov, kam se v roce 1989 uchýlil natrvalo. Jeho zásluhou také vznikl v Lipnici nad Sázavou z bývalého kamenického učiliště kamenosochařský ateliér a Otakar Marcin v něm 10 let působil jako vedoucí. Řadu míst našeho kraje také zdobí jeho monumentální tvorba. Přesto vše není autor veřejnosti příliš znám. Je to i tím, že svou volnou tvorbu moc často nevystavoval. Zatím měl pouze 9 samostatných výstav a z toho jich 5 bylo v Praze. Jeho realizované sochy v krajině mnohdy bereme jako její nedílnou součást a málokdy si je spojujeme s jejich autorem.

K výstavě byl připraven i edukační program „*Ve stínu soch*“, který s ohledem na probíhající epidemii nakonec proběhl pouze dvakrát pro 47 žáků a 3 pedagogy.



### **JAROSLAV VALEČKA – KRAJINA ZTRACENÉ PAMĚTI**

Výstava byla realizována od 13. 5. do 26. 6. a měla návštěvnost 2.571 osob.

Kurátor výstavy: Hana Nováková; úvodní slovo: Hana Nováková. Na vernisáži na akordeon zahrály žákyně třídy paní učitelky Laštovičkové ze Soukromé umělecké školy v Havlíčkově Brodě.

Jaroslav Valečka vystudoval Akademii výtvarných umění v Praze a to ateliér malíře Jiřího Sopka a sochaře Jaroslava Hendrycha a absolvoval také řadu zahraničních stáží. Po ukončení akademie se rozhodl vydat nelehkou cestou na profesní dráhu, protože si pro svou volnou tvorbu vybral krajinomalbu, kterou by navázal na tradici české klasické krajinomalby. V té době ale byla klasická krajinomalba stojící na barvě, atmosféře a příběhu vnímána jako víceméně překonaná.

Nevyčerpatelnou studnicí námětů pro své obrazy i grafiky čerpal a stále nachází v krajině severních Čech, kde tento rodilý Pražák strávil podstatnou část dětství a kam se stále vrací. Místem, kde pobýval, byla horská obec Líška nedaleko České Kamenice, která v 30. letech minulého století měla kolem 900 obyvatel. Dnes jich má sotva 50. Obec i její okolí se zanedbanými nebo rozpadlými statky, kostely s propadlými střechami, tajemné opuštěné továrny, pobožené hřbitovy, to vše byly připomínky zmizelých obyvatel, na něž se tu ještě v 70. letech minulého století dalo narazit na každém kroku a to bylo to, co se tak hluboce vrylo do tvorby Jaroslava Valečky.

Jeho osobitá, obsahově i nezaměnitelně malovaná panoramata krajiny bývalých Sudet vypadají jako od reality odtržené vize, v nichž se zastavil čas. Jsou analytickou studií osamění, nejsou vhodné pro život, jsou nehostinné, mnohdy jsou vyobrazeny v zinním hávu, který tento dojem jen umocňuje. Prezentují nám atmosféru nostalgie, zmaru a pustoty krajiny, která se musí vyrovnávat se ztrátou své „paměti“. Přesto jsou překvapivě založené na reálných událostech. Zachycují tragickou etapu historie Sudet



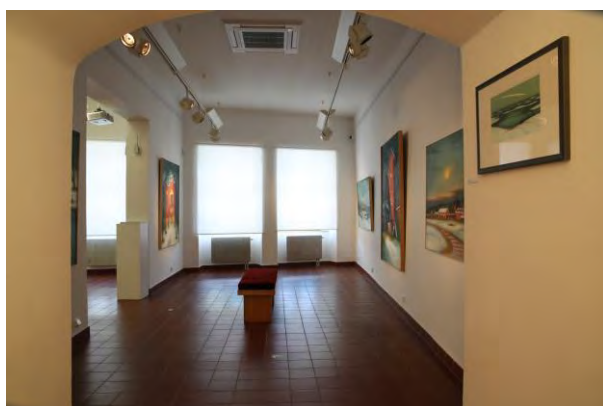
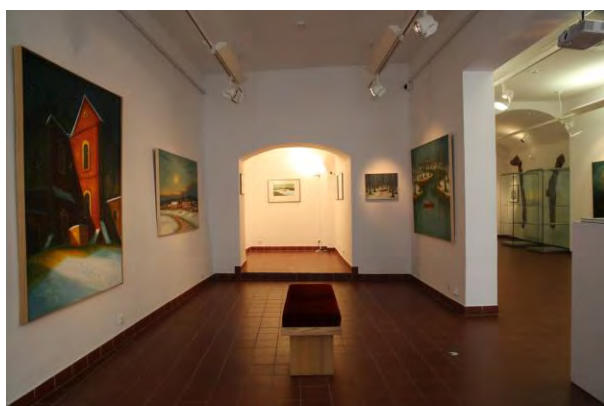
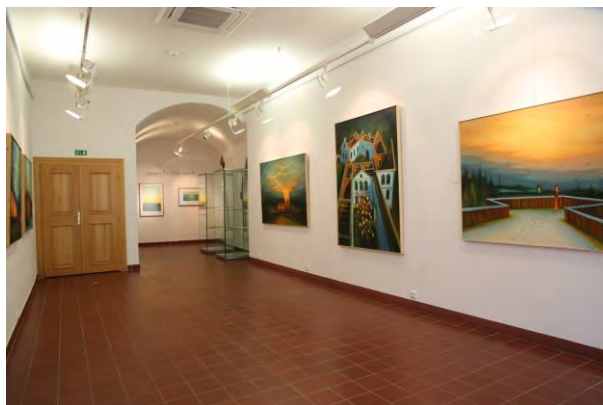
většinou formou krajin bez lidí. Na mnohých jsou zobrazeny opuštěné polo zničené domy. Tyto malby mnohdy působí stísněně, melancholicky až děsivě. Někdy tyto krajiny autor doplňuje lidskou stafáží. Nejčastěji se v nich objevují zástupy vesnických obyvatel jako anonymní dav sročený u určité příležitosti např. nějakého obřadu. Tyto výjevy v nás evokují jakési podivné pohanské rituály. Postavy většinou nemají tvář, postrádají fyziognomické rysy, jsou spíše stínem, dojmem, představou o lidství. Autor jim určil roli svědectví existence zarputilých horalů žijících v pusté, nehostinné krajině s drsným kouzlem.

Vedle krajin se Jaroslav Valečka věnuje i figurální malbě, která se vyznačuje podobně symbolistním zaměřením jako krajinomalba. Orientuje se především na portrét, pro který je charakteristická určitá anonymita a jakási emoční prázdnota, což evokuje tajuplný až mystický náznak nesoucí se kolem zobrazovaných.

Svémi malbami zrcadlí nejen paměť vlastní rodiny. Tematika Valečkových obrazů rozhodně není veselá. Je tajuplná, v některých případech symbolistní, drsná, často necitelná, přesto nás nenechává v klidu a přitahuje svou tajemností.

K výstavě byl připraven i edukační program „Co se ukrývá v temném lese“.

Program byl realizován 8 x a absolvovalo jej 168 žáků a 14 pedagogů.



### **JAN EXNAR**

Výstava byla realizována od 5. 8. do 2. 10. a měla návštěvnost 1.755 osob.

Kurátor výstavy: Hana Nováková; úvodní slovo: Hana Nováková.

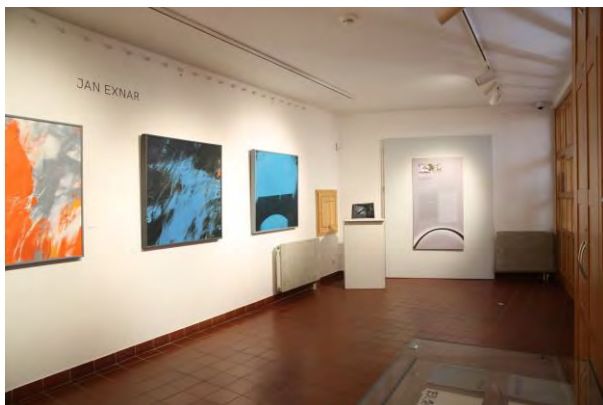
Sklářský výtvarník, havlíčkobrodský rodák, Jan Exnar se po páté ve výstavních prostorách galerie ohlédl za uplynulým desetiletím. Původně byla výstava plánována na rok 2021 spojený s jeho životním jubileem, ale uzavírky a různá omezení nás vedly k tomu, že jsme se s autorem domluvili na posunutí výstavního projektu na prázdninové

období roku 2022, kdy se koncem srpna v Praze v Kongresovém centru vůbec poprvé uskutečnila 26. Generální konference ICOM, na kterou se sjeli kolegové z muzeí a galerií z celého světa. V rámci plánovaných exkurzí do členských institucí Českého výboru ICOM jsme jim chtěli představit Vysočinu jako místo se sklářskou tradicí prostředním tvorby jednoho z nejvýraznějších žáků prof. Stanislava Libenského a jeho pokračovatele šířícího slávu českého sklářského umění ve světě.

Výstavu jsme koncipovali jako určité zmapování a představení procesu autorovy tvorby, jehož výsledkem je buď plastika z taveného skla, nebo malovaná vitraj.

Námět, který si Jan Exnar zvolí, začíná nejprve zpracovávat v četných skicích, které jsou takovým jeho přemýšlením na papíře a hledáním optimálního tvaru i možných způsobů řešení. Po nich následují propracovanější kresby a na jejich základě dělá prostorové modely z hlíny nebo dřeva, které potom zkouší i ve skle a zároveň téma maluje. Tyto dva postupy se už mnohdy prolínají. Cílem celého postupu je nalezení co nejlapidárnějšího ztvárnění vize, jejíž výslednou podobu následně realizuje ve skle, které je pro něho stěžejní. Oblíbeným materiálem Jana Exnara je křišťál, ale zájem zákazníků ho postupně přivedl k barevné sklovině, jež je pro zájemce atraktivnější. Nejprve začal používat barevné skloviny spíše v tmavých a v tlumených tónech, které jsou v souladu s elegantními tvary a ladnými křivkami jeho skulptur inspirovaných především přírodou. Postupně změnil i námětový rejstřík, častým tématem je motiv konečnosti či nekonečnosti nebo napětí mezi dvěma oddělenými prostory. V posledních letech používá živou a optimistickou barevnou škálu a zaměřil se na figurální motivy. Figurální tvorba, má mnohá úskalí, protože si autor je vědom toho, že při zpracování nesmí použít anatomii. Sklo je materiál průhledný a pro figurální zpracování velmi problematický. Nesmí se snažit zhotovit podobu člověka, ale zhmotnit sklovinu do jakýchsi figurálních vztahů, a jednoduchých figurálních proporcí. Pracuje s objemem, vnitřním prostorem, skrytým rozměrem dodávajícím jeho dílům energii a magickou přitažlivost neznáma.





### **DAISY MRÁZKOVÁ – DĚVČÁTKO Z ANGLIE**

Výstava byla realizována od 7. 10. do 11. 12. Výstava měla návštěvnost 2.835 osob.

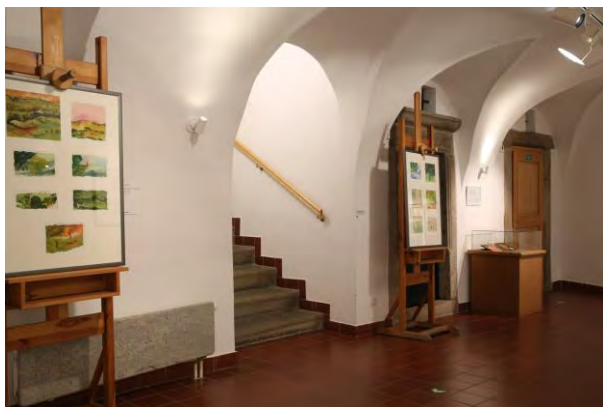
Kurátor výstavy: Daniela Růžičková, Martin Pávek, úvodní slovo Daniela Růžičková a Martin Pávek.

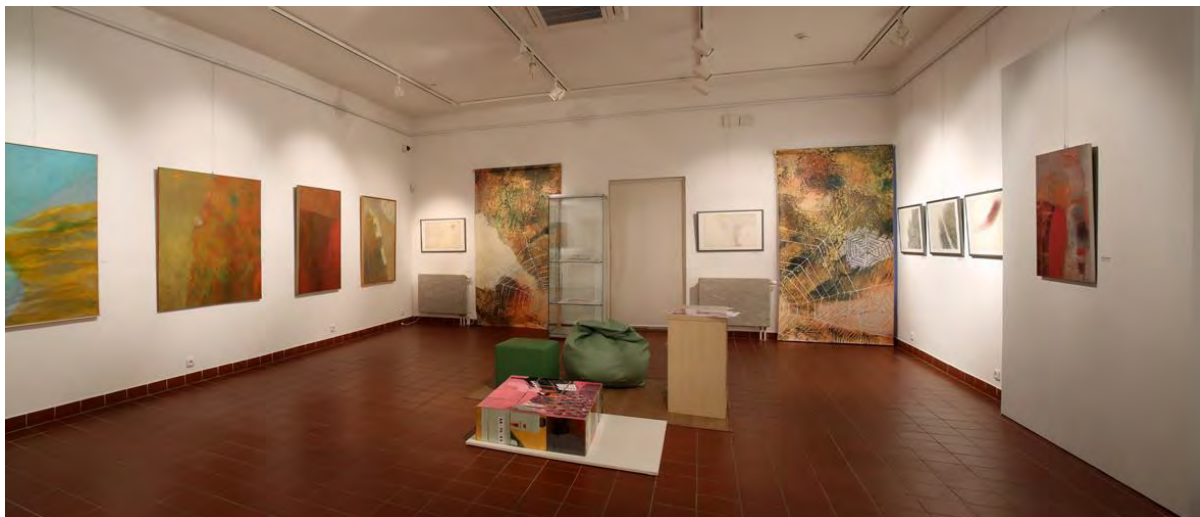
Výstava představila jedinečné dílo české výtvarnice, malířky, spisovatelky, členky skupiny UB12 a zejména originální ilustrátorky Daisy Mrázkové, která by se v roce 2023 dožila 100 let. Daisy Mrázková pocházela z českoanglické rodiny a od dětství byla ovlivněna poetikou anglických dětských knížek první čtvrtiny 20. století. V její originální ilustrační tvorbě se pak tento zejména literární vliv projevil v podobě specifického dětsky průzračného výtvarného projevu, který byl i silně ovlivněn mateřstvím. Ostatně první knížky vytvářela právě pro své děti, tzv. do šuplíku. Profesně se realizovala až od počátku 60. let 20. století, kdy začala její spolupráce se Státním nakladatelstvím dětské knihy. Její originální autorské knížky, jež sama psala, ilustrovala i graficky upravovala, pak vycházely až do počátku 80. let, kdy se odmlčela na tři desítky let, aby se pak vrátila do výtvarného života v poslední dekádě svého života.

Vedle ilustrací na výstavě byla zastoupena i její volná tvorba v podobě rozměrnějších olejomalb a kreseb, které ukázaly autorčinu snovou a poetickou duši v té nejčistší podobě.

Výstavu jsme připravili ve spolupráci s vnukem autorky Martinem Pávkem a jeho rodinou, kteří ve své Galerii Mrázek - Studio umění a řemesel Daisy a Jiří Mrázek - pečují o kompaktní celek díla svých prarodičů a zprostředkovávají je veřejnosti.

K výstavě byl připraven i edukační program „Svět malých velkých příběhů“, který na základě objednávek škol proběhl 28 x za účasti 545 žáků a 41 pedagogů.





### **KRAJINY JOSEFA JAMBORA**

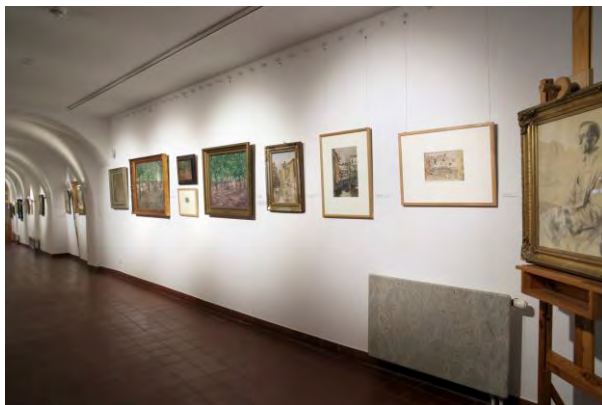
Výstava byla otevřena 16. 12. a do konce kalendářního roku ji navštívilo 264 návštěvníků.

Kurátor výstavy: Aleš Veselý, Marta Sylvestrová, Michal Friedl, úvodní slovo Michal Konečný, předseda Spolku přátel Josefa Jambora.

Výstavu jsme připravili ve spolupráci s Moravskou galerií v Brně a Horáckou galerií v Novém Městě na Moravě pod záštitou náměstka hejtmana Kraje Vysočina Romana Fabeše.

Výstava připomněla výběr z tvorby malíře Josefa Jambora, který své krajinné náměty čerpal převážně ze své rodné Českomoravské vysočiny. Rozsáhlým souborem obrazů, kreseb a grafických listů z veřejných a privátních sbírek prezentovala Jamborovo dílo v celé jeho námětové šíři. Cílem bylo postihnout proměny stylu malířovy tvorby od raných secesních kreseb a akvarelů z Nového Města na Moravě a městských scénérií Brna, které vznikly během Jamborových studií zeměměřičství na brněnské technice, k impresionistickým „slavíčovským“ krajinným námětům a sociálně laděným kresbám a grafikám z autorova pražského období, až po „mařákovský“ cyklus kreseb lesních interiérů kolem okolí řeky Svitavy, vzniklý během malířova léčebného pobytu v Babicích u Brna na sklonku jeho života. Z Jamborových studijních cest zde byly zastoupeny působivé dramatické i poklidné pohledy na přímořské pobřeží v Holandsku. Na přelomu dvacátých a třicátých let přesídlil malíř Josef Jambor z Prahy do Tišnova a opustil impresionistický způsob zobrazení. Trvale se přiklonil ve svých krajinomalbách k realismu romantického ladění. Jeho snahou bylo zachytit malebný rodný kraj na Novoměstsku v charakteristických přírodních stavech a atmosférických proměnách. Ve svých krajinách, zobrazených od čtyřicátých let již důsledně bez figurálních motivů, se snažil uchovat harmonii a krásu české krajiny nedotčené negativními zásahy civilizace. Podle vlastních slov se snažil „malovat vše, co rychle mizí a ztrácí svůj půvab“ a co není poznamenáno „novými vymoženostmi hospodářskými“. Pokud se lidé v jeho obrazech vyskytují, pak jsou – stejně jako sám malíř – s krajinou srostlí svým každodenním životem a tradičním způsobem jejího šetrného obdělávání. Svěžest v koloritu a rukopis uvolněné plenérové malby si uchovaly Jamborovy krajinné skici a obrazy znázorňující dramatické atmosférické stavy s mlhami a vánicemi, tůňkami a mokřady s tajícími zmrazky posledního sněhu, s větrnými a bouřkovými poryvy či s pukajícími ledy a sně-

novými závěsemi. Ve snaze o zachycení „pravdivého“ vzhledu české krajiny nám malíř zanechal ve svém díle obrazy krajín, jimiž se od dětství rozechvívala jeho citlivá duše. Jeho malířská vyznání rodnému kraji do dnešní doby nachází vděčný ohlas u širokého publika pro Jamborův nevšední vztah k přírodním krásám. K výstavě byl připraven i edukační program „*Krajinou známých míst*“. Vzhledem k datu otevření výstavy se do konce kalendářního roku program nerealizoval ani jednou.



Mimo plán byly ve výstavních prostorách 1. podzemního podlaží realizovány tyto výstavy:

### **SVĚTY**

Výstava prací žáků výtvarného oboru Základní umělecké školy Jana Václava Stamice v Havlíčkově Brodě proběhla v termínu 6. 5. – 31. 5. a navštívilo ji 2.304 osob. Kurátor výstavy: Daniela Růžičková.



### **ČLOVĚK A ZEMĚ**

Výstava prací žáků výtvarného kroužku galerie byla realizována v termínu 7. 6. - 28. 6. Kurátor výstavy: Michaela Machovcová. Výstavu si prohlédlo 754 návštěvníků.



## KOV / ŠPERK

Výstava absolventských a ročníkových prací uměleckořemeslných oborů kovář a zlatník Akademie ve Světlé nad Sázavou proběhla od 1. 7. do 31. 7. Kurátor výstavy: Daniela Růžičková. Návštěvnost byla 765 osob.



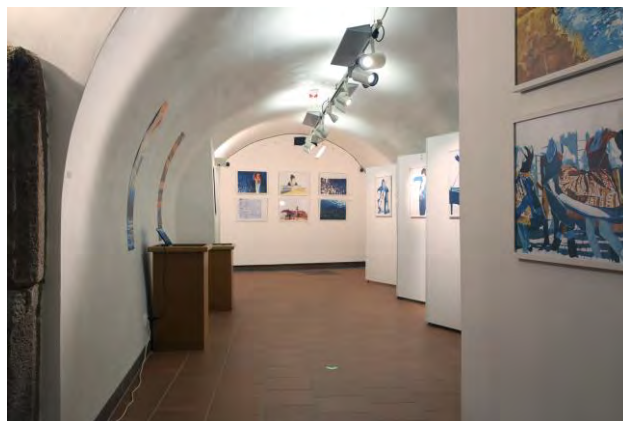
## VÝSTAVA JEDNÉ KNIHY – VERONIKA BÍLKOVÁ

Výstava byla realizována v termínu 5. 8. - 2. 10. Kurátor výstavy: Daniela Růžičková. Výstavu vidělo 1.754 návštěvníků.

Výstava ilustrací – obrazů Veroniky Bílkové k autorské knize Ludwig van Bethoven byla první z plánovaného cyklu malých výstav věnovaných ilustracím k jedné jediné knize, která je nějakým způsobem významná a jedinečná. Kniha vznikla jako diplomová práce autorky v ateliéru didaktické ilustrace Fakulty Ladislava Sutnara při Západočeské univerzitě pod vedením ilustrátorky Renáty Fučíkové. Veronika Bílková se jako výtvarnice a hudebnice v jedné osobě věnovala významným událostem v životě skladatele, jeho zásadním dílům, osvětlila čtenáři hudebně teoretické náležitosti a v neposlední řadě se věnovala i vztahu tohoto světového skladatele k českému prostředí. Bílková knihu ilustrovala netypickým způsobem, využívala techniku malby štětcem či špachtlí nebo dokonce i tisku klavírních kladívek.

Kniha získala nominaci v Národní ceně za studentský design a v roce 2021 reprezentovala českou ilustraci na mezinárodní ilustrační výstavě – BIB Bratislava, kde získala cenu „Honorary Mention“ – čestné ocenění za mimořádný nakladatelský počín a to v konkurenci 380 ilustrátorů ze 42 zemí světa.

K výstavě byl připraven i edukační program „Tvary hudby“. Bohužel o tento program neprojevila žádná škola zájem.



## DO BRNA ŠIROKÁ CESTA

V termínu 14. 10. – 11. 12. proběhla putovní výstava připravená ve spolupráci s Etnografickým ústavem Moravského zemského muzea, která představila fenomén kramářských písní. Kurátor výstavy: Jana Poláková, Aleš Veselý, úvodní slovo Hana Dvořáková. Výstavu shlédlo 2.158 osob. Součástí vernisáže bylo představení flašinetu ze sbírek Severočeského muzea v Liberci jeho ředitelem Jiřím Křížkem.

Lidská zvědavost a touha po senzačních zprávách a informacích zůstává po staletí stejná. Dnes se tyto zprávy šíří pomocí sociálních sítí, televize, novin apod. V minulosti k tomu sloužily světské kramářské či jarmareční písně. Kořeny zpívaného zpravodajství sahají až hluboko do minulosti k potulným pěvcům, kteří líčili hrdinské příběhy. V 18. století dostávaly podobu jednoduchých sešitů obvykle vyzdobených dřevořezovou ilustrací. Sešity prodávali, texty písní zpívali a na velkých malovaných tabulích předváděli potulní zpěváci na jarmarcích a tržištích. Písně informovaly o aktuálních událostech, bitvách, přírodních katastrofách atd. Velké popularitě se těšily tzv. morytáty, které líčily děsivé příběhy vzniklé na základě skutečných událostí. Posluchače šokovaly detailním drastickým popisem, ale končily obvykle dosažením spravedlnosti a ponaučením.

Výstava představila kramářské tisky z několika úhlů pohledu: historie, jejich funkce, hudební stránky, způsobu předávání a přebírání širokými společenskými vrstvami, obsahu představeného na konkrétních případech nebo událostech i recepce do současnosti. K výstavě proběhla také přednáška Jany Polákové (Na silnici ho Křtín v lesi. Odraz skutečné události v ústních, psaných a tištěných pramenech - čtyřnásobná vražda v těchto typech pramenů.).





### VÝSTAVY DĚTSKÝCH PRACÍ Z VÝTVARNÝCH SOUTĚŽÍ

K výstavě děti Dětský svět Gabriela Filcíka proběhla výtvarná soutěž pro děti „Kdo bydlí v naší škole/školce?“. Oceněné práce byly prezentovány v rámci výstavy.

Výstava výtvarných prací ze soutěže uspořádané k 150. výročí narození Jaroslava Panušky představila oceněné práce z výtvarné soutěže doplněné ještě o několik dalších zdařilých děl. Výstava proběhla v termínu 4. 10. – 12. 10. a vidělo ji 552 návštěvníků.



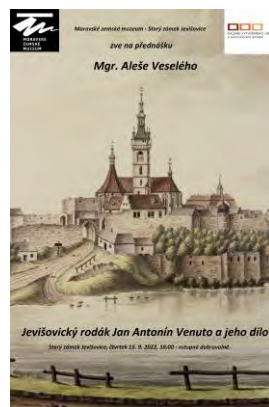
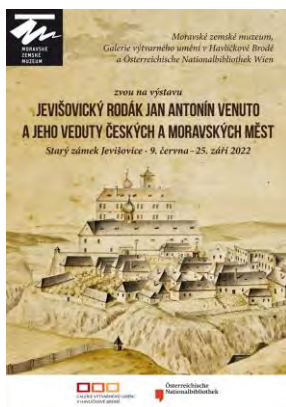
Mimo galerii jsme pro město Havlíčkův Brod na prázdninové měsíce připravili a ve Svatovojtěžské ulici realizovali externí výstavu **PŘÍBĚHY UMĚLCŮ HAVLÍČKO-BRODSKA**.



Na letní měsíce jsme ve spolupráci s rodinou Jaroslava Rösslera připravili Rösslerovo léto k 120. výročí narození tohoto průkopníka české i světové avantgardní fotografie, rodáka z nedalekého Smilova u Štoků. Vedle výstavy v galerii jsme připravili pro městys Štoky oboustrannou prezentační plochu venkovního výstavního stojanu.



Tzv. na klíč jsme připravili pro Moravské zemské muzeum výstavu **„Jevišovický rodák Jan Antonín Venuto a jeho veduty českých a moravských měst“**, která proběhla v termínu od 9. 6. do 25. 9. 2022 na Starém zámku Jevišovice a pro Univerzitu Jana Evangelisty Purkyně v Ústí nad Labem výstavu **„Veduty Jana Antonína Venuta z regionu severozápadních Čech“**, kde se uskutečnila v termínu 1. – 30. 11. 2022.



## 4. PUBLIKACE

### 4.1. Úvod

Galerie nevydává žádné periodikum. V rámci daných finančních možností průběžně vydáváme k plánovaným výstavám katalogy nebo skládačky. Dříve jsme využívali i komisního prodeje autorských katalogů ostatních českých galerií a muzeí umění, což po zavedení EET již není možné.

U větších výstavních projektů se snažíme sdružit několik institucí, čímž dochází k výraznému zlevnění vydávaného titulu úměrně k realizovanému nákladu, a využíváme i grantové programy Ministerstva kultury.

V průběhu roku 2022 odborní pracovníci galerie připravovali a pravidelně rozesílali nabídkové listy přednášek a akcí, tiskové zprávy a články o výstavách i programech galerie hromadným sdělovacím prostředkům, školám, institucím, zájmovým organizacím a sdružením. Také jsme pokračovali v pravidelné tvorbě a rozesílání newsletteru, jako dalšího nástroje pro komunikaci s našimi návštěvníky. Jeho prostřednictvím dle zájmu uživatelů distribuujeme aktuální informace týkající se dění v galerii.

### 4.2. Významný ediční počín

Významným edičním počinem loňského roku bylo vydání souboru 16 reprodukcí děl Bohuslava Reynka připraveného právě pro účastníky 26. Generální konference ICOM v Praze. Text a výběr děl Hana Nováková, překlad do anglického jazyka Richard Drury, foto František Nárovec, Dagmar Hochová, grafická úprava Jiřina Kopicová, tisk Nová tiskárna Pelhřimov, spol. s r.o., náklad 700 ks, ISBN 978-80-906447-9-3.



Bohuslav Rejnek  
1892–1971



Dagmar Hochová, Bohuslav Rejnek 1971

Vydala Galerie výtvarného umění a Hradčanské muzeum 2022  
Published for the Gallery of Fine Arts and Hradčanské muzeum 2022

Text of Photographs: František Nárovec, Dagmar Hochová  
Text of Book: Hana Nováková  
Translated into English from Czech by: Richard Drury  
Graphic design of Catalogue: Jiřina Kopicová  
Title of Print: Nová tiskárna Pelhřimov, spol. s r.o.  
ISBN: 978-80-906447-9-3

Publikovaná kniha je dílo publikované v souladu s právy a zájmy reprodukcí  
všechny kopie jsou bez souhlasu držitele autorských práv  
This published work is an arrangement by copyright law and may not be reproduced or copied  
without the consent of the copyright holder.

### 4.3. Druhy publikací

V březnu vydala galerie vlastním nákladem Výroční zprávu za rok 2021; text: Hana Nováková; ekonomické údaje: Michaela Pazourová; Foto: Martin Findeis, Libor Blažek, Dana Machovcová, Hana Nováková, Daniela Růžičková, Aleš Veselý, Tereza Krejčová, Michaela Machovcová; grafická úprava: Hana Nováková. Tištěný náklad byl 5 ks vzhledem ke zveřejnění výroční zprávy na webových stránkách galerie.

## 5. VZDĚLÁVÁNÍ

### 5.1. Úvod

V loňském roce se galerie opět snažila poskytnout pestrou nabídku volnočasových a vzdělávacích aktivit pro školy i širokou veřejnost z Havlíčkova Brodu a okolí, ale okolnosti nám neumožnily všechny tyto aktivity realizovat.

Obdobná situace je i v oblasti knihovni a informační služby, pro které nám schází samostatná badatelna a čítárna. Nutně potřebujeme získat nové prostory na uložení odborné knihovny. Ty současné již v podstatě neumožňují rozšiřovat knihovní fond.

Pokračovali jsme i v poskytování metodické pomoci odborné a laické veřejnosti.

### 5.2. Statistické zhodnocení vzdělávací činnosti

Galerijní edukátorky Michaela Machovcová a poté Jiřina Kopicová připravily v roce 2022 pro školní skupiny šest doprovodných programů k základním výstavám. Dále připravily tři tematické dílny určené výhradně školním kolektivům.

Vzhledem k situaci a na základě zájmu jednotlivých pedagogů zrealizovaly v průběhu roku 102 programů, které navštívilo 1.971 dětí a 155 pedagogických pracovníků různých typů škol z regionu.

Uskutečnily se následující periodické akce:

Velikonoční dílny 4. – 14. 3. absolvovalo 343 dětí.

Mezinárodní den muzeí 18. 5. navštívilo zdarma 24 osob.

Noc v galerii 27. 5. navštívilo zdarma 777 osob.

Dny otevřených dveří 15. 6. navštívilo zdarma 54 osob.

Dny evropského historického dědictví 17. – 18. 9. navštívilo zdarma 315 osob.

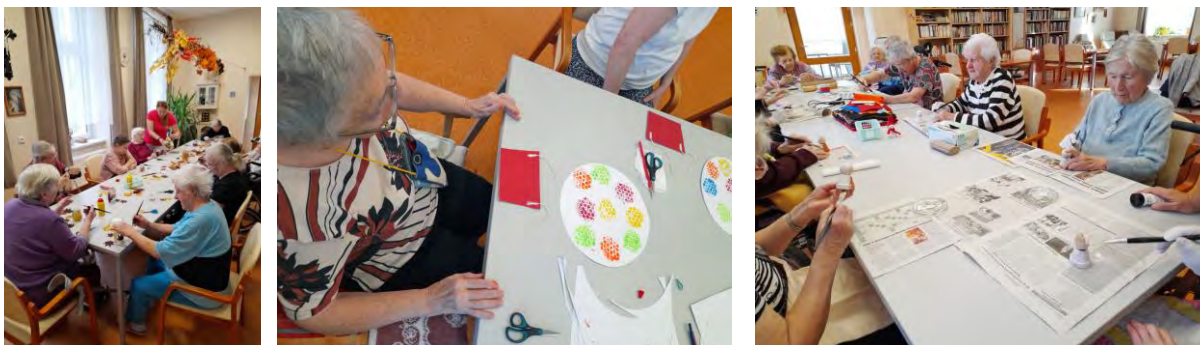
Dny otevřených ateliérů na Vysočině 1. – 2. 10. navštívilo zdarma 387 osob.

Mikulášské dílny 5. 12. navštívilo zdarma 129 dětí především z mateřských škol.

Vánoční dílny 13. – 19. 12. absolvovalo 275 z 310 objednaných dětí.

Galerie také pokračovala v pořádání pravidelného výtvarného kroužku pro děti mladšího školního věku. Ve školním roce 2021/2022 bylo na kroužek přihlášeno 5 dětí a ve školním roce 2022/2023 9 dětí. V průběhu roku 2022 se kroužek sešel 39 x. Výtvarný kroužek pro děti mladšího školního věku fungoval prezenčně. Prezenční návštěvnost kroužku byla 214 dětí.

Pravidelná setkání s uměním pro klienty Domova pro seniory Husova ulice Havlíčkův Brod jsme v lednu nahradili „Korespondenční spoluprací“ s domovem pro seniory. Edukátorka vytvořila pracovní listy na určité téma, jejichž součástí byly úkoly procvičující paměť a postřeh. Do listů vkládala ukázky děl z našich sbírek, návod na jednoduchý kreativní úkol s cílem procvičit jemnou motoriku seniorů, obálku s materiálem ke zhotovení úkolu. Součástí listu byl průvodní dopis pro aktivizační sestry, které se seniory tyto listy procházely. Po zlepšení situace a za zpřísněných zdravotních podmínek začala edukátorka opět koncem února docházet do domova a pracovat přímo s klienty. Setkání realizovala 12 x s účastí 112 klientů.



Během roku jsme pokračovali v pořádání doprovodných programů k základním výstavám i tolik oblíbených výtvarných dílen pro děti. V rámci prázdninových pondělků jsme připravili pro děti 4 celodenní dílny.

Dále jsme pokračovali v pořádání úspěšných kreativních dílen, které plní funkci volnočasové aktivity pro širokou veřejnost z Havlíčkova Brodu a okolí. Připravili jsme 18 dílen, ale uskutečnilo se jich pouze 8 s různým zaměřením. Ostatní jsme z důvodu nenaplněné minimální kapacity museli zrušit. Dílny absolvovalo 55 zájemců a zájemkyň o výtvarnou tvorbu.

Připravili a realizovali jsme také 4 přednášky z oblasti výtvarného umění, které navštívilo 45 osob.

### 5.3. Cílové skupiny

Galerie se svou nabídkou volnočasových a vzdělávacích aktivit snaží pokrýt široké spektrum cílových skupin od dětí v předškolním věku až po seniory.

Doprovodné programy k výstavám jsou určeny pro školní skupiny a jsou cílené na různé typy a stupně škol – mateřské školy, základní školy (I. a II. stupeň), základní umělecké školy, střední školy a gymnázia.

Výtvarný kroužek pořádaný při galerii se zaměřuje primárně na děti I. stupně základní školy.

Pro cílovou skupinu seniorů byla v roce 2022 pořádána setkání v Domově pro seniory v Husově ulici v Havlíčkově Brodě.

Ostatní aktivity pořádané galerií (řemeslné dílny, periodické akce atd.) jsou určeny široké veřejnosti se zájmem o výtvarné umění a vlastní tvůrčí aktivitu. Zúčastňují se jich nejčastěji dospělí, ale také mládež a několikrát do roka pořádáme i dílny určené mladším dětem.

### 5.4. Vzdělávací programy

Vzdělávací programy pro školy a doprovodné akce k výstavám v galerii připravuje a realizuje edukátorka. Do 5. září 2022, kdy se z mateřské a rodičovské dovolené vrátila Jiřina Kopicová, se o zajišťování těchto aktivit starala Michaela Machovcová, která zároveň vedla výtvarný kroužek a většinu řemeslných dílen pro veřejnost.

Přednášky z oblasti výtvarného umění připravují a realizují historici umění ve spolupráci s dalšími externími odborníky.

### 5.4.1. Vzdělávací programy pro školy

Vzdělávací programy pro školy realizujeme k připravovaným krátkodobým výstavám a stálé expozici. Pravidelně se jich účastní školní skupiny všech věkových kategorií z Havlíčkova Brodu a okolí. V uplynulém roce byl program připraven k pěti výstavám a stálé expozici.

Vedle běžné nabídky programů se snažíme vyjít maximálně vstříc potřebám škol z regionu, a proto po dohodě s nimi pořádáme doprovodné programy vytvořené na míru konkrétním požadavkům.

V průběhu ledna a února probíhal edukační program k výstavě *Rytíř a krásná paní*. Doprovodný program měl dvě podoby pro dvě věkové kategorie a proběhl 11 x pro 198 žáků základních škol.



V roce 2022 byly připraveny speciální edukační programy k pěti výstavám.

K výstavě soch Otakara Marcina byl připraven edukační program „*Ve stínu soch*“, který byl koncipován pro 5. ročník a II. stupeň základní školy, ale i středoškoláky a zájmové skupiny. Program byl zaměřen na abstraktní umění, které je zajímavé tím, že nemá pevně daná pravidla ani žádné hranice, a tak ho můžeme vyjádřit i třeba prostřednictvím sochy. Každý člověk si v abstraktním umění může najít něco svého. Tento program rozebíral svět soch Otakara Marcina. Žáci v něm využili i mobilní telefony nebo fotoaparáty. Cílem bylo rozvíjení představitivosti a spojení abstraktního světa s moderními technologiemi.

S ohledem na probíhající epidemii nakonec proběhl pouze dvakrát pro 47 žáků a 3 pedagogy.



K výstavě ilustrací Gabriela Filcíka byl připraven edukační program „*Pohádky pro všední den*“ pro školní i mimoškolní kolektivy. Animační program byl určen především pro mateřské školy, I. stupeň základní školy a zájmové skupiny, kroužky. Edukátorka s dětmi nahlédla do barevného světa Gabriela Filcíka, který ilustroval mnoho dětských knížek. Prostřednictvím jeho ilustrací děti prozkoumávaly svět lidí, zvířat, pohádek, ale i her. Každá ilustrace k sobě váže jedinečný příběh, který se snažily společně odhalit. Po seznámení se s barevným dětským světem Filcíkových ilustrací se děti přesunuly na kreativní dílnu inspirovanou jeho tvorbou. Program byl realizován 18 x pro 335 dětí a 28 pedagogů.



K výstavě tvorby Jaroslava Valečky byl připraven edukační program „*Co se ukrývá v temném lese*“, cílený na žáky I. a II. stupně základních škol a zájmové skupiny. Program byl věnován objevení světa tajemných krajin, co se za nimi může skrývat i tomu, že v noci se probouzí úplně jiná stvoření, než bychom potkali ve dne. Mimo zvířata se probouzejí i bytosti, které se snaží lidskému světu vyhýbat, jako jsou různí tvorové či dokonce stvůry v temných krajinách malíře Valečky. Program byl realizován 8 x a absolvovalo jej 168 žáků a 14 pedagogů.



K výstavě ilustrací a obrazů Daisy Mrázkové byl připraven edukační program „*Svět malých velkých příběhů*“ pro mateřské školy, I. stupeň základní školy a zájmové skupiny. Děti se s edukátorkou vydaly objevovat snové krajiny Daisy Mrázkové, na jejichž pozadí se odehrávají malé velké příběhy. Seznámily se s některými jejími autorskými knihami a pokusily se inspirovat jejím dílem ve vlastní tvorbě. Program na základě objednávek škol proběhl 28 x za účasti 545 žáků a 41 pedagogů.



K výstavě obrazů Josefa Jambora byl připraven edukační program „*Krajinou známých míst*“ pro 3. - 5. třídu, II. stupeň základní školy a pro středoškoláky i zájmové skupiny. Josef Jambor zachytil krajinu Vysočiny téměř před 100 lety. Účastníci se spolu s edukátorkou vydali na procházku tehdejší krajinou a zkoumali, jak se proměňuje reálná krajina i umělecké přístupy k jejímu ztvárnění. Program zakončili vlastní tvorbou. Vzhledem k datu otevření výstavy se do konce roku 2022 žádná škola na program nepřihlásila.

K výstavě jedné knihy od Veroniky Bílkové - Ludwig van Beethoven byl připraven edukační program „*Tvary hudby*“ zacílený na 5. třídu, II. stupeň základní školy i zájmové skupiny. V rámci programu se účastníci měli stručně seznámit s životem Ludwiga van Beethovena a věnovat se také vztahu výtvarného umění a hudby. Jakými prostředky k nám promlouvá hudba a jaké využívá výtvarné umění. Měli si vyzkoušet slovně i výtvarně interpretovat Beethovenovy skladby. Bohužel o tento program neprojevila žádná škola zájem.

Kromě doprovodných programů k výstavám připravila galerijní edukátorka tři tematické dílny pro školy.

Od 4. do 14. března proběhly Velikonoční dílny, kterých se zúčastnilo 343 dětí.

5. prosince se uskutečnily Mikulášské dílny připravené především pro mateřské školy. Děti si po setkání s Mikulášem a andělem v dílně vyrobily papírové andílky. Absolvovalo je 5 mateřských škol z Havlíčkova Brodu. Celkem galerii navštívilo 129 dětí.

Vánoční dílny proběhly od 13. do 19. 12. a absolvovalo je pouze 275 dětí z 310 objednaných.

Programy všech těchto tří tematických dílen byly pojaty jako kreativní workshop. Žáci si v jejich průběhu vytvořili několik výrobků na dané téma. Náplň dílny byla vždy přizpůsobena konkrétní skupině dle věku dětí i časových možností.





### 5.4.2. Další vzdělávání dospělých

V průběhu roku 2022 jsme pokračovali v pořádání výtvarných kurzů pro dospělé. Nabídka dílen v galerii si již za léta pořádání našla svou stálou klientelu, přesto se snažíme oslovovat nové zájemce a podle možností zpestřovat náš program.

Nabízíme dílny nejrůznějšího zaměření, vzhledem k prostorovým možnostem a vybavení se většinou jedná o výrobu drobných předmětů nebo šperků za pomoci rozličných technik.

Realizovali jsme tyto výtvarné dílny:

*Tiffany* – je jednou z velmi oblíbených dílen, kde si účastníci vyrábí skleněné pájené dekorace a šperky. Dílna proběhla 16. 2. a 26. 5. a absolvovalo je celkem 7 zájemců.

*Drátování* – byla zaměřena na tvorbu drátěných dekorací a proběhla 31. 3. s návštěvností 7 osob.

*Malování porcelánu* – účastníci se seznámili a vyzkoušeli různé způsoby malby na porcelánové užité předměty. Dílna proběhla 25. 7. a zúčastnili se jí 4 zájemci.

*Šperkařská dílna* – účastníci si vyrobili rozličné šperky s osobitými dekory z různých materiálů. Dílna byla realizována 15. 8. pro 11 zájemců.

*Pozimní věnce* – naučila klienty vazbu podzimních dekorací z přírodnin. Dílna proběhla 22. 9. s návštěvností 8 zájemkyň.

*Vánoční věnce* – byla zaměřena na vázání tradičních vánočních věnců nebo svícňů. Dílna byla realizována 24. 11. s návštěvností 10 osob.

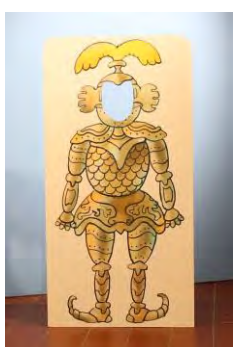
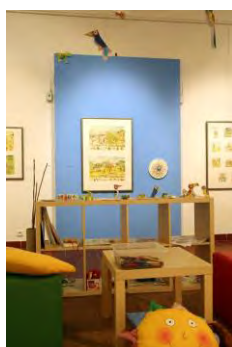




Tyto dílny celkem absolvovalo 55 klientů. Dalších 10 připravených dílen, které vedle výše uvedených technik byly zaměřeny na výrobu Makramé závěsů, Suchého plstění, Šperky z křišťálové pryskyřice, Tiffany, Linoryt a tisk na tašky, Malování porcelánu, Lapače snů a Korálová výšivka jsme museli zrušit z důvodu nenaplněné minimální kapacity pro nemoc.

### 5.4.3. Další volnočasové aktivity pro děti

Galerie výtvarného umění se snaží dále rozšiřovat nabídky volnočasových aktivit pro děti z Havlíčkova Brodu a okolí. Naším cílem je poskytnout kulturně výchovné služby co nejširšímu spektru zájemců. Kromě dílen určených nejmladším návštěvníkům se lektorka snaží zatraktivnit této cílové skupině i samotnou návštěvu galerijních výstav. Do jednotlivých výstav tak vytváří zábavně vzdělávací prvky v podobě různých skládaček, her či samoobslužných pracovních listů. Nezapomíná ani na ty nejmenší, pro které jsou připraveny hrací kostky s vybranými obrázky k právě probíhající výstavě, omalovánky, společenské hry nebo výroba trojrozměrných papírových zvířátek a ptáků.



Každoročně, vždy o prázdninách probíhají Prázdninové pondělky v galerii. Vždy dva pondělky v každém prázdninovém měsíci patří galerii dětem, které zde po celý den tvoří. Dílny jsou zaměřené na rozvoj kreativity a procvičení jemné motoriky účastníků. V tomto roce proběhly celodenní dílny s těmito tématy:

Na 11. 7. byla vypsána *Grafická dílna* – děti si měly vytvořit vlastní tiskařskou matici a z ní tisknout na trika. Dílna musela být pro nedostatek uchazečů zrušena.

25. 7. *Malování na porcelán* – byla věnována malování dekoru na porcelán a technice mramorování na porcelán. Dílny se zúčastnilo 5 dětí.

Na 1. 8. byla vypsána dílna *Malí architekti* – děti se měly věnovat návrhu a výrobě modelu vlastního domu. Dílna musela být pro nedostatek uchazečů zrušena.

23. 8. *Šperkařská dílna* – byla zaměřena na výrobu šperků různými technikami. Dílnu absolvovalo 10 zájemkyň.



#### 5.4.4. Doprovodné programy k výstavám a kulturní pořady

Galerie již tradičně nabízí k některým výstavám přednášky nebo komentované prohlídky pro širokou veřejnost. V roce 2022 byly provedeny komentované prohlídky pouze k výstavám děl manželů Tomanových, ke Kramářským písním a výstavě Daisy Mrázkové.

Připravili a realizovali jsme k našim aktuálním výstavám 4 přednášky, které navštívilo 45 osob. Dále kolega realizoval 2 externí přednášky v Jevišovicích a Ustí nad Labem. Ve spolupráci s Etnografickým ústavem Moravského zemského muzea jsme k výstavě kramářských písní realizovali přednášku Jany Polákové.



V roce 2022 jsme ve spolupráci s Krajskou knihovnou Vysočiny v Havlíčkově Brodě připravili k výstavě Humor Jiřího Slívy besedu s Františkem Novotným a Jiřím Slívou nejen o jejich knize *Básničky na tři slova*. K besedě jsme v knihovně realizovali malou výstavu humoru Jiřího Slívy.



## 5.5. Periodicita programů

Galerie pořádá každoročně se opakující akce, které se staly u pravidelných návštěvníků velmi oblíbenými, bohužel i v roce 2022 některé z těchto akcí nemohly být realizovány vůbec. Neproběhla např. *Noc literatury a Čtení pro děti*.

Program k Mezinárodnímu dni muzeí 18. 5. absolvovalo 24 návštěvníků.

I v loňském roce jsme se opět připojili k celostátnímu *Festivalu muzejních nocí*. Noc v galerii po dohodě s Muzeem Vysočiny proběhla 27. 5. Pro návštěvníky byla připravena kvízová hra a různé výtvarné dílny pro děti. Noc v galerii navštívilo zdarma 777 osob.





*Den otevřených dveří 15. 6. navštívilo 54 osob.*

Ve dnech 17. a 18. 9. jsme se připojili k akci *Dny evropského historického dědictví*, při kterých galerii navštívilo 315 osob.

Ve dnech 1. a 2. 10. jsme se opět zapojili do akce *Dny otevřených ateliérů*. Program v galerii zajistil sklářský ateliér NATÉLO, který sdružuje čtyři výtvarnice sklářského ateliéru v Novém Boru. Vedle prezentace jejich kolekcí skleněných šperků zde byly ukázky výroby tzv. skleněných vinutek. Galerii během obou dnů navštívilo zdarma 387 osob.



Mikulášské dílny 5. 12. navštívilo zdarma 129 dětí z mateřských škol.



Vánoční dílny proběhly v termínu 13. – 19. 12. a absolvovalo je 275 dětí z 310 původně přihlášených.



Výtvarný kroužek zřízený při galerii pokračoval i v roce 2022 již v třicátém devátém ročníku své existence. Probíhal po celý školní rok, vyjma státních svátků a školních prázdnin. V prvním pololetí jej navštěvovalo 5 a v druhém pololetí 9 dětí ve věku 6-12 let. Kroužek pravidelně probíhal každé úterý od 14.30 do 16.00 hodin. V průběhu roku 2022 se pod vedením edukátorky kroužek sešel 39 x a absolvovalo jej 214 dětí. Vzhledem k rozmanité věkové skladbě dětí je náplň kroužku volena tak, aby činnosti zvládli nejmladší účastníci, ale zároveň byly zábavné a přínosné i pro ty starší. Děti se seznamují s různými výtvarnými technikami a to jak plošnými tak prostorovými. V základních technikách kresby a malby se postupně zdokonalují. Děti jsou také zapojovány do skupinové práce, při které se učí spolupráci, komunikaci a vzájemné toleranci. Učí se pracovat s vlastním výtvarným vyjádřením a zároveň jsou seznamovány s výtvarným uměním v jeho přímé konfrontaci.



Také v loňském roce jsme pokračovali v dlouhodobé spolupráci s domovy pro seniory v Havlíčkově Brodě. Pravidelná „Setkání s galerií“, jež jsou určena klientům, kteří již sami nemohou navštěvovat akce v galerii, se uskutečnila 12 x a absolvovalo je celkem 112 klientů.



## 5.6. Spolupráce v rámci vzdělávací činnosti galerie

V srpnu jsme na krajském úřadě uspořádali odpolední workshop pro české a rakouské děti v rámci akce Mladá univerzita Waldviertel – Vysočina, kterou organizovaly Kraj Vysočina a Institut Ludwiga Boltzmann. Odpolední workshop byl složen ze dvou dílen a to Linoryt a jeho tisk na plátěné tašky, drátované dekorace.





Po dobu otevření galerie v roce 2022 odborní pracovníci galerie připravovali a pravidelně rozesílali nabídkové listy přednášek a akcí, tiskové zprávy a články o výstavách i programech galerie hromadným sdělovacím prostředkům, školám, institucím, zájmovým organizacím a sdružením.

Na základě spolupráce s některými pedagogy se v nabídce galerie objevují výtvarné dílny pro školy, které jsou primárně zaměřeny na výtvarnou činnost žáků. Učitelé mohou tuto nabídku využít jako součást projektových dnů, které jsou školami stále častěji vyhledávány. Po dohodě s konkrétním pedagogem lze uspořádat dílnu podle specifických požadavků dané skupiny. Loni této nabídce opět využila Střední škola obchodní a služeb SČMSD ve Žďáře nad Sázavou. 24. 2. celkem program absolvovalo 44 studentů ve dvou skupinách.



Pokračovali jsme i v rozšířené nabídce doprovodných programů vytvořených na míru konkrétním požadavkům škol, skupin a institucí. Spolupráce se školami se zaměřila hlavně na „Podíl na tzv. šablonách“.



## 6. VEŘEJNOST

### 6.1. Návštěvníci

Galerie výtvarného umění v Havlíčkově Brodě byla veřejnosti přístupná od 2. 1. do 30. 12. 2022 celkem 309 dní.

Základní výstavy v havlíčkobrodské galerii za rok 2022 navštívilo 11.433 osob.

Jak je patrné z uvedeného přehledu výstav, jejich návštěvnost je rozdílná, počty jsou závislé na zájmu škol a hlavně na dalších doprovodných akcích nebo při periodicky se opakujících akcích, kdy je vstup do galerie zdarma. Bezplatného vstupu do galerie v loňském roce využilo 7.185 osob z celkového počtu, což je 63 % a sníženého pak 29,3 %.

Největší ohlas u veřejnosti měl výstavní projekt *Dětský svět Gabriela Filcíka*, který shlédlo 3.937 osob, to je rekordní návštěvnost. Také další výstavy měly velmi dobrou návštěvnost, která je podstatně vyšší než v letech před pandemií.

Návštěvnost u různých doprovodných programů a akcí nejen pro děti, ale i pro dospělé je nižší z důvodu limitujícího počtu účastníků na těchto akcích a s ohledem na jejich časovou i materiálovou náročnost.

Do celkové návštěvnosti nezapočítáváme akce mimo hlavní náplň galerie a výstavní projekty mimo prostory galerie, u kterých nemáme zpětnou vazbu o jejich návštěvnosti.

Pro názornost uvádím srovnání některých ukazatelů s uplynulými třemi roky:

výstavy	2019	2020	2021	2022
počet výstav celkem	12	27	19	18
z toho základních	9	8	7	15
putovních	3	4	4	3
online	0	15	8	0
počet akcí a přednášek	209	118	146	220
návštěvnost celkem	7.749	4.155	6.933	11.906
základní výstavy	6.584	3.829	5.570	11.433
stálá expozice	0	0	0	5.733
doprovodné akce	6.198	1.994	3.829	6.743

Do návštěvnosti nejsou započítáni návštěvníci námi pořádaných některých výstav a akcí konaných **mimo vlastní prostory galerie**. U putovních výstav námi připravených a realizovaných v jiných sbírkotvorných institucích je jejich návštěvnost započítána u těchto institucí. Návštěvnost galerie je na základě dohody při stanovování kvalitativních indikátorů vykazována tak, že do návštěvnosti je na 1 vydanou vstupenku do všech výstavních prostor započítána pouze jedna osoba.

## 6.2. Spolupracovníci

Galerie spolupracuje s městem Havlíčkův Brod, které má pouze jedno vlastní kulturní zařízení, proto je naše činnost vnímána jako významný příspěvek ke zkvalitňování a zpestřování kulturního života ve městě.

Vzhledem k personálnímu obsazení galerie nejsme běžně sami schopni zajistit hlavně větší akce bez spolupráce se studenty nebo přáteli galerie. Patří jim naše poděkování za to, že nám již pravidelně pomáhají realizovat vybrané periodické akce.

Tradičně dobře funguje i naše vzájemná spolupráce s Krajskou knihovnou Vysočiny a Muzeem Vysočiny Havlíčkův Brod, za což jim mnohokrát děkují.

I v roce 2022 probíhala dobrá spolupráce se zástupci místních médií.

Velmi dobrá spolupráce byla s Horáckou galerií v Novém Městě na Moravě a Oblastní galerií Vysočiny v Jihlavě na společných akcích nebo na výpůjčkách pro jednotlivé výstavní projekty, či jednání akviziční komise.

Dlouhodobě spolupracujeme s dalšími sbírkotvornými galeriemi – muzei umění v rámci profesního sdružení Rada galerií České republiky nejen na společných výstavních projektech.

Galerie výtvarného umění v Havlíčkově Brodě dlouhodoběji spolupracuje s Rakouskem a od roku 2016 s Polskem, ale události posledních let významně poznamenaly a omezily tuto spolupráci.

V roce 2022 měla být u nás realizována plánovaná výstava výtvarníka a profesora Akademie umění a designu ve Vratislavi Eugeniusze Józefowského, protože jsme nevěděli, jak se bude vyvíjet pandemická situace, výstavu jsme odsunuli. Doufám, že po uklidnění situace se nám podaří navázat na dosavadní spolupráci a pokračovat v plánovaných aktivitách.

## 7. KNIHOVNA

Galerie výtvarného umění spravuje odbornou knihovnu, která je budována od založení galerie a je zaměřena především na výtvarné umění a architekturu. Vedle odborné knihovny spravuje galerie knihovnu katalogů rozdělenou do tří skupin, knihovnu časopisů a odborný archiv galerie.

V současné době odborná knihovna čítá celkem 8.522 knihovních jednotek, ke kterým je zpracován autorský a předmětný katalog.

Kapacita odborné knihovny je již naplněna, proto je doplňována pouze sporadicky. V průběhu roku 2022 bylo získáno do knihovny pouze 33 nových přírůstků. Do nákupu knih bylo investováno 4.274,28,- Kč a do odborných časopisů 2.524,- Kč.

Odborná knihovna i archiv byly veřejnosti zpřístupněny pouze prezenčně. Prezenční zpřístupnění knihovny neodpovídá danému standardu, protože nemáme badatelnou nebo studovnu. Služeb knihovny využívají především odborní pracovníci galerie, studenti a pedagogové odborných škol. V průběhu roku 2022 si 63 zaregistrovaných uživatelů vypůjčilo 124 dokumentů. Online služeb knihovny během roku využilo 184 návštěvníků.

V průběhu roku knihovna formou výstřižkové služby dokumentovala činnost instituce.

## 8. INTERNETOVÉ STRÁNKY

### 8.1. Úvod

Webové stránky Galerie výtvarného umění v Havlíčkově Brodě chápeme jako nepostradatelnou součást marketingu organizace. Jde o významný nástroj propagace a komunikace s našimi návštěvníky. Naším hlavním cílem je dosáhnout větší informovanosti a spokojenosti uživatelů.

V roce 2022 byla odbornými pracovníky pravidelně prováděna aktualizace webových stránek a propagována činnost galerie.

Vzhledem k tomu, že nám v roce 2022 nebyla povolena plánovaná realizace nového webu GVUHB, který by umožnil rozšíření online aktivit včetně prezentace činností galerie, e-shopu a splňoval požadavky platné legislativy o kybernetické bezpečnosti, provedli jsme alespoň aktualizaci redakčního systému Joomla4 a PHP8, kterým končí podpora.

Součástí internetových stránek je rubrika „**Dílo měsíce**“, ve které galerie v roce 2022 zveřejnila tato vybraná výtvarná díla ze svých sbírek. Výběr děl reagoval na aktuální data či události související s vystaveným autorem či probíhající výstavou:

**leden:** Emilie Tomanová – Svítání, barevný lept, papír, 1981

**únor:** Jiří Slíva - Singer, lept, papír, 1996

**březen:** Jaroslav Panuška - Výhled do kraje, olej a tempera na kartonu, nedatováno

**duben:** Jiří Šalamoun - Pátek třináctého 4, barevná litografie, papír, 1981

**květen:** Bohuslav Reynek - Zavírání stáje, suchá jehla, papír, nedatováno

**červen:** Josef Paleček - Bílý ptáček, barevná litografie, papír, nedatováno

**červenec - srpen:** Jaroslav Rössler: Afolokace stínohry, zvětšenina z původní skleněné desky, 1925

**září:** Jaroslav Rössler: Surimprese jablka, fotografie, papír, 1962

**říjen:** Jan Koblasa: Slova Jeremiášova, koláž, tempera, plátno, 1995

**listopad:** Vladimír Janoušek: Dvě postavy, lavírovaná kresba tuší, papír, 1985

**prosinec:** Josef Jambor: Krajina u Křižánek, tempera, papír, 1957



E. Tomanová



J. Slíva



J. Panuška



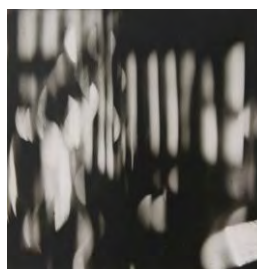
J. Šalamoun



B. Reynek



J. Paleček



J. Rössler



J. Rössler



J. Koblasa



V. Janoušek

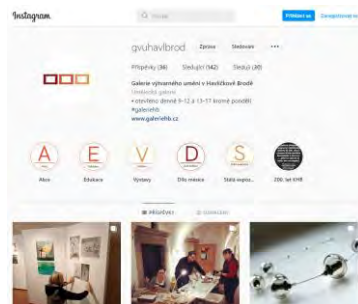


J. Jambor

V roce 2022 jsme vedle webu a facebooku rozšířili nabídku online aktivit o instagran, kde pravidelně informujeme o aktuálním dění v galerii i o akcích mimo ni. Zde jsme si také pravidelně připomínali významné události/dny zveřejněním krátkého článku doplněného obrázkem díla z našich sbírek vztahující se k danému tématu. Mimo jiné jsme zde upozornili a zpropagovali i venkovní výstavu „Příběhy umělců Havlíčkobrodská“, kterou jsme připravili a realizovali pro město Havlíčkův Brod. Dále jsme jejich prostřednictvím také informovali zájemce o vyhlášených výtvarných soutěžích pro děti a to k výstavě Dětský svět Gabriela Filcíka „Kdo bydlí v naší škole/školce?“ a další k 150. výročí narození českého malíře Jaroslava Panušky. Ze zaslaných děl jsme připravili výstavky v galerii a výsledky soutěží zveřejnili s ukázkami děl také na webu galerie.

Bohužel nás v aktivitách limituje zastaralá platforma stávajících webových stránek a nedostatek finančním prostředků na pořízení uživatelsky přívětivějšího rozhraní.

KONTAKT	OTEVÍRACÍ DOBA
<p>GALERIE VÝTVARNÉHO UMĚNÍ V HAVLÍČKOVĚ BŘODĚ Havlíčkovo nám. 18 580 01 Havlíčkův Brod</p> <p>e-mail: <a href="mailto:galerie@galeriehb.cz">galerie@galeriehb.cz</a> <a href="mailto:podatelna@galeriehb.cz">podatelna@galeriehb.cz</a> tel./fax.: 569 427 035</p> <p><a href="#">KONTAKTY NA ZAMĚSTNANCE</a></p>	<p>otevírá denně 9–12 a 13–17 hodin kromě pondělí</p> <p></p> <p><a href="#">DALŠÍ UŽITEČNÉ ODKAZY</a> <a href="#">Prohlášení o přístupnosti webových stránek</a></p>



## 9. HOSPODAŘENÍ GALERIE V ROCE 2022

### 9.1. Úvod

Galerie výtvarného umění v Havlíčkově Brodě je příspěvková organizace Kraje Vysočina.

Do 30. 6. 2001 byla zřizovaná Ministerstvem kultury ČR. Na základě rozhodnutí Ministerstva kultury České republiky o přechodu některých věcí, práv a závazků z majetku České republiky do majetku krajů byla k 1. 7. 2001 galerie převedena do vlastnictví Kraje Vysočina, který ji zřizuje dosud.

V ekonomické oblasti se v roce 2022 galerie řídila platnými právními normami, zákoníkem práce, pravidly Rady Kraje Vysočina a zásadami Zastupitelstva Kraje Vysočina.

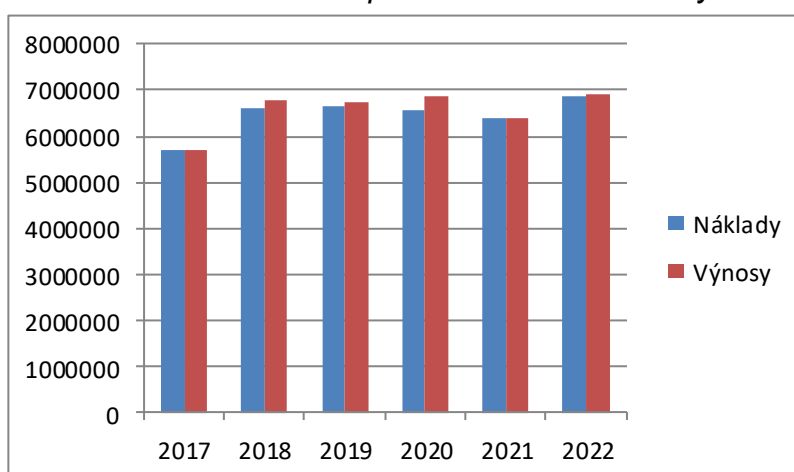
### 9.2. Tvorba a čerpání rozpočtu galerie v roce 2022

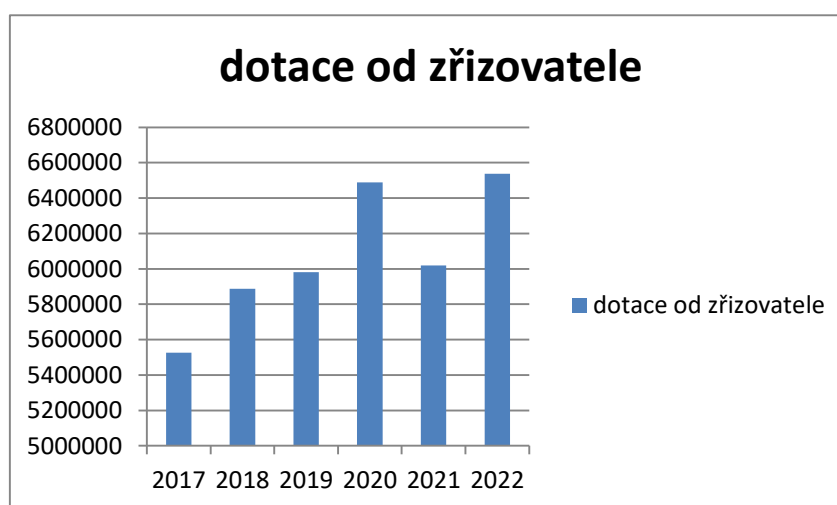
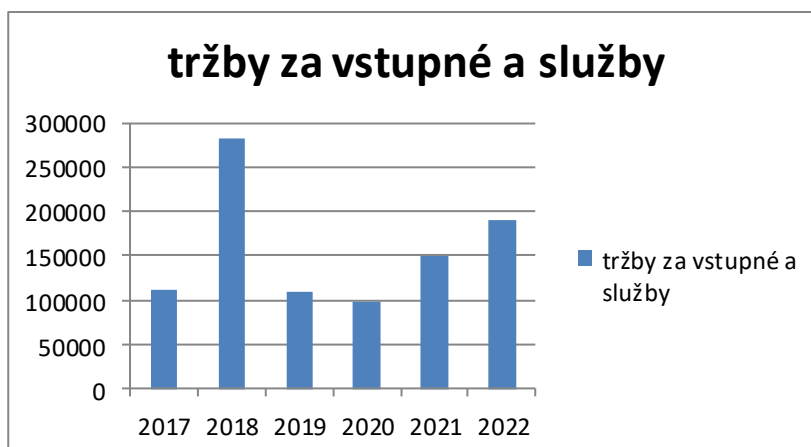
Příspěvek na provoz od zřizovatele činil 6.537.000,- Kč. Dále jsme získali na mimořádný nákup akvizic mimořádný investiční příspěvek ve výši 200.000,- Kč, který byl účelově vázán na zakoupení souboru Strážci planety od Jana Exnara.

Jednotný příděl do FKSP (tj. 2 %) ze mzdových prostředků činil 72.741,12 Kč.

### 9.3. Vývoj hospodaření v letech 2017 - 2022

*Porovnání skutečností provozních nákladů a výnosů*





## 9.4. Přehled nejvýraznějších nákladů a výnosů v roce 2022

Náklady galerie v roce 2022 byly ve výši 6.879.947,89 Kč. Z nich jsme na spotřebované nákupy čerpali 245.180,28 Kč. V této položce jsou zahrnuty náklady na výstavní a edukační činnost, náklady na materiál na realizované výstavy včetně propagačních materiálů k nim a stálé expozici a drobný majetek do 3.000,- Kč. Za energie jsme zaplatili 229.732,63 Kč, na služby jsme vynaložili 835.627,02 Kč, osobní náklady činily 5.212.221,12 Kč, odpisy byly ve výši 248.629,- Kč. Za 80.413,01 Kč jsme nakoupili drobný hmotný majetek a ostatní náklady byly ve výši 28.144,83 Kč.

V roce 2022 jsme spotřebovali pro zaměstnance 2.025 ks stravenek v hodnotě 110,- Kč/1ks od společnosti Edenred CZ s.r.o.

### 9.4.1. Získané příspěvky, dotace a granty v roce 2022

Schválený příspěvek na provoz od zřizovatele na rok 2022 ve výši 6.507.000,- Kč jsme vyčerpali v plné výši.

V loňském roce jsme obdrželi od zřizovatele mimořádný investiční příspěvek ve výši 200.000,- Kč na mimořádnou akvizici do sbírek a to na zakoupení souboru Strážci planety od Jana Exnara a 30.000,- Kč na úhrady nákladů spojených se zajištěním programu v rámci exkurze při 26. Generální konferenci Mezinárodní rady muzeí ICOM v Kraji Vysočina.

#### 9.4.2. Odměňování v roce 2022

Limit počtu pracovníků galerie je 9,2 plných úvazků. K 31. 12. 2022 byl počet fyzických pracovníků 12.

Rada Kraje Vysočina nám stanovila závazný ukazatel finančního vztahu k rozpočtu kraje na rok 2022 - limit prostředků na platy ve výši 3.625.000,- Kč po úpravách s počtem zaměstnanců 9,2. Prostředky na platy byly vyčerpány ve výši 3.624.119,- Kč.

Ostatní osobní náklady byly čerpány ve výši 117.579,- Kč. Jedná se o zaměstnávání pracovníků na dohody o provedení práce na zástupy za dovolenou, za dočasnou pracovní neschopnost kustodů a uklízečky či k zajištění dozoru při mimořádných akcích galerie.

### 9.5. Investiční rozvoj v roce 2022

V roce 2022 jsme z fondu investic plánovali pořízení nového služebního vozidla na transporty uměleckých děl, dále závěsný datový projektor do výstavních prostor 1. nadzemního podlaží, restaurování 2 velkoformátových obrazů Josefa Lady a realizaci nového webu GVUHB, který by umožnil rozšíření online aktivit včetně prezentace činností galerie, e-shopu a splňoval požadavky platné legislativy o kybernetické bezpečnosti. Bohužel nám ani jedna z plánovaných investic nebyla povolena, proto jsme se alespoň domluvili s externím správcem webu na nezbytně nutné aktualizaci redakčního systému.

Investiční fond byl v průběhu roku 2022 zvýšen o tvorbu odpisů ve výši 231.985,72 Kč, z provozního příspěvku jsme do investičního fondu nepřeváděli žádné prostředky. Zřizovatelem nám byla schválena investiční dotace na mimořádnou akvizici a to na soubor 4 děl Jana Exnara ve výši 200.000,- Kč.

V průběhu roku jsme do sbírek zakoupili 36 uměleckých děl, za které jsme uhradili částku 320.000,- Kč. Darem jsme získali dalších 41 uměleckých děl v celkové hodnotě 601.000,- Kč.

### 9.6. Účetní výkazy k 31. 12. 2022

*Rozvaha (v tisících Kč):*

Rozvaha	k 31. 12. 2021	k 31. 12. 2022
<b>Aktiva celkem</b>	<b>17.504</b>	<b>18.100</b>
<b>Stálá aktiva</b>	<b>16.131</b>	<b>16.803</b>
<b>Oběžná aktiva</b>	<b>1.373</b>	<b>1.297</b>
Zásoby	210	185
Krátkodobé pohledávky	40	18



Finanční majetek	1.123	1.094
<b>Pasiva celkem</b>	<b>17.504</b>	<b>18.100</b>
<b>Vlastní kapitál</b>	<b>17.017</b>	<b>17.511</b>
Jmění účetní jednotky	16.131	16.803
Fondy účetní jednotky	873	664
Výsledek hospodaření	+13	+44
<b>Cizí zdroje</b>	<b>487</b>	<b>589</b>
Krátkodobé závazky	487	589

*Výkaz zisku a ztráty (v tisících Kč):*

Výkaz zisku a ztráty	k 31. 12. 2021	k 31. 12. 2022
<b>Výnosy</b>	<b>6.398</b>	<b>6.924</b>
Provozní výnosy	305	369
Finanční výnosy - úroky	0	0
Dotace	6.093	6.555
<b>Provozní náklady</b>	<b>6.385</b>	<b>6.880</b>
Náklady	1.411	1.420
Osobní náklady	4.747	5.211
Odpisy	227	249
Finanční náklady	0	0
<b>Výsledek hospodaření</b>	<b>+13</b>	<b>+44</b>

**Rok 2022 jsme ukončili zlepšeným výsledkem hospodaření ve výši 44.290,13 Kč.**

Také v roce 2022 se v galerii především na návštěvnosti různých dílen a doprovodných akcí projevila větší nemocnost v době chřipkových epidemií.

Finanční prostředky čerpala Galerie výtvarného umění v Havlíčkově Brodě efektivně, hospodárně, účelně a uvážlivě dle potřeb organizace v návaznosti na potřeby a požadavky veřejnosti.

## 9.7. Veřejné zakázky

V roce 2022 galerie nevypsala žádnou veřejnou zakázku.

## 9.8. Majetkové škody

V průběhu roku 2022 nedošlo k žádným závažným majetkovým škodám způsobených v souvislosti s činností galerie, ani k žádným mimořádným a krizovým událostem či soudním sporům. Řešili jsme pouze drobné běžné opravy a údržbu. Největší problém byl s opravou a nátěry vstupních atypických dveří do galerie, kdy pracovníci vybrané firmy ráno dveře odvezli a večer je museli vrátit zpět, abychom mohli objekt galerie uzavřít. Díky tomu se opravy protáhly. Následně jsme provedli i nátěry a znovu osazení mříží u těchto dveří.

## 10. KONTROLNÍ ČINNOST

Na základě zákona č.320/2001 Sb. o finanční kontrole v platném znění, dle prováděcí vyhlášky č. 416/2004 Sb., kterou se provádí zákon o finanční kontrole a Pravidel Rady Kraje Vysočina 1/2019 schválených usnesením č. 0316/06/82016/RK ze dne 26. 2. 2019 o úpravě vztahu mezi zřizovatelem a příspěvkovými organizacemi byl v Galerii výtvarného umění v Havlíčkově Brodě zpracován a zaveden Vnitřní kontrolní systém, který byl novelizován ke dni 1. 10. 2019.

Vzhledem k minimálnímu počtu pracovníků (přepočtený stav 9,2) stále není v naší organizaci systematizované místo kontrolora. Vnitřní kontrola je i nadále vykonávána výlučně po linii řízení a z velké části je vlastně samokontrolou, protože veškeré transakce plánují, připravují, uskutečňují a následně prověřují uskutečněné operace dle zavedeného vnitřního systému o finanční kontrole – příkazce operace (ředitelka organizace) a správce rozpočtu (ekonomka), která je současně i hlavní účetní. Každou transakci předem povoluje příkazce a zodpovídá za ni správce rozpočtu a zaměstnanec galerie, který ji zadal. Všichni zaměstnanci jsou obeznámeni s tím, že musí hospodárně, efektivně a účelně využívat svěřené prostředky i materiál a dodržovat zavedená úsporná opatření. Od 1. 12. byla pověřena 1 pracovnice na pozici pokladní, zřízenec kulturních zařízení, administrativní a spisový pracovník, statistik na 0,5 úvazku prováděním namátkové a následné kontroly.

Shodně s minulými lety probíhala i v roce 2022 kontrola správnosti a úplnosti provedené inventarizace hmotného majetku, cenin a pokladny galerie za uplynulý rok. Průběžně probíhá kontrola dodržování rozpočtové a finanční kázně včetně prověřování hospodárnosti, efektivnosti a účelnosti vynakládaných finančních prostředků. Dále průběžně probíhá kontrola správnosti kupních smluv a licenčních smluv.

Kontrola dodržování zákona č. 262/2006 Sb., zákoníku práce o cestovních náhradách § 151 - § 187 ve znění pozdějších předpisů je rovněž prováděna průběžně při podepisování cestovních příkazů a na konci každého měsíce spolu s kontrolou výdajů pokladnou. Jedenkrát ročně je provedena řádná inventarizace pokladní hotovosti a cenin inventarizační komisí jmenovanou ředitelkou organizace. Pravidelně ke skončení účetního období je provedena řádná inventarizace veškerého majetku, se kterým má galerie právo hospodařit, závazků a pohledávek. Provedenými inventarizacemi a kontrolami nebyly zjištěny žádné nedostatky.

Dne 22. 03. 2022 byla VZP ČR provedena kontrola plateb pojistného na veřejné zdravotní pojištění a dodržování ostatních povinností plátce pojistného za období od 11/2019 – do 28. 2. 2022. Kontrolou nebyly zjištěny splatné závazky vůči VZP ani jiné evidenční nedostatky.

Dne 19. 10. 2022 na základě pověření ředitele Krajského úřadu Kraje Vysočina č. 20225117438 ze dne 12. 10. 2022 byla v galerii provedena veřejnosprávní kontrola Bc. Martinou Skryjovou, DiS., vedoucí kontrolní skupiny a Mgr. Filipem Marečkem. Předmětem kontroly bylo hospodaření Galerie výtvarného umění v Havlíčkově Brodě s veřejnými prostředky s níže uvedenými zjištěnými nedostatky.

Pořízení, zařazení a evidence majetku: Od 1. 1. 2023 budou sbírkové předměty před zápisem do Centrální evidence sbírek evidovány na účtech 032 0011, 032 0012. Uvedená oprava bude zapracována do Ekonomické směrnice.

Smluvní vztahy – dary, koupě, výpůjčky, ostatní: Návrhy na úpravy textů ve smlouvách byly přijaty a budou v nově uzavíraných smlouvách uplatněny.

Vnitřní předpisy: Byla provedena revize zveřejněných vnitřních předpisů na Portále PO a u neaktuálních byla ukončena platnost.

Dne 28. 11. 2022 na základě pověření ředitele Krajského úřadu Kraje Vysočina č. 20225128517 ze dne 22. 11. 2022 byla v galerii provedena veřejnosprávní kontrola ing. Lucíí Kosmákovou, vedoucí kontrolní skupiny a ing. Ivou Ďáskovou. Předmětem kontroly bylo hospodaření Galerie výtvarného umění v Havlíčkově Brodě s veřejnými prostředky.

Účtování o majetku: Po dohodě s věcným odborem bude od 1. 1. 2023 provedena změna odpisové sazby u technického zhodnocení budovy na 1 %. Při účtování svěřeného majetku bude účtováno v souladu s právními předpisy a pravidly kraje.

Zveřejňování v RS: Došlo k proškolení nové pracovnice, že i všechna dílčí plnění z rámcové smlouvy musí být zveřejněna v RS.

V průběhu roku pravidelně proběhly kontroly a revize dané zákonem (elektrické zařízení, plyn a plynové spotřebiče, tlakové nádoby, komíny, hromosvody, výtah, hasicí přístroje, EZS, EPS, CCTV atd.).

V souladu s dlouhodobým plánem inventarizací byla provedena řádná inventarizace 3.009 sbírkových předmětů. Z toho 97 grafických listů z podsbírky „*Grafika*“, 19 sbírkových předmětů z podsbírky „*Kresba*“, 20 sbírkových předmětů z podskupiny „*Obrazy*“, 5 sbírkových předmětů z podskupiny „*Plastika*“ a 2.868 sbírkových předmětů z podskupiny „*Ilustrace*“. Inventarizaci provedla tříčlenná inventarizační komise ve složení předseda: Aleš Veselý, členové Daniela Růžičková a Michaela Pazourová, za přítomnosti správkyně depozitáře Dany Machovcové. Inventarizace proběhla ve dnech 11. 3. – 30. 10. a nebyly při ní zjištěny žádné nedostatky.

Žádné další kontroly nebyly provedeny.

## 11. PODĚKOVÁNÍ

Děkuji všem zaměstnancům galerie, díky jejichž nasazení a entuziazmu se nám podařilo splnit vedle plánovaných akcí v dobré kvalitě i celou řadu mimořádných akcí.

Mé poděkování patří všem, kteří nám darovali umělecká díla do sbírek. Díky jejich velkorysosti výrazně vzrostl počet sbírkových předmětů spravovaných galerií.

Děkuji všem kolegům ze sbírkotvorných institucí České republiky, umělcům a majitelům uměleckých děl za zapůjčení děl na výstavy pořádané v roce 2022. Děkuji vedení, pedagogům a žákům Soukromé umělecké školy v Havlíčkově Brodě Nuselská, kteří nám zajišťovali hudební vystoupení na zahájení výstav a dalším hudebním umělcům, kteří na vernisážích a dalších akcích vystupovali. Dále všem přátelům galerie, kteří se podílejí na vybraných projektech a akcích uvedených v přehledu.

Děkuji panu radnímu, pracovníkům odboru kultury a dalších odborů Krajského úřadu Kraje Vysočina za vstřícné jednání a vzájemnou spolupráci.

Mé poděkování patří i kolegyním a kolegům z Krajské knihovny Vysočina, Horácké galerie v Novém Městě na Moravě, Oblastní galerie v Jihlavě, Muzea Vysočiny Havlíčkův Brod, Jihlava, Pelhřimov a Třebíč, Vysočina Tourism, představitelům města Havlíčkův Brod a především můj velký dík patří všem návštěvníkům galerie.

Těší mne návštěvnost veřejnosti mimo náš region i pozitivní ohlasy, které nás utvrzují, že naše snažení má význam. Ocenění a uznání návštěvníků je nám odměnou za mnohdy velmi hektické dny i neustálé ekonomické zvažování možností a hledání té „nejlacinější“ varianty. Všem návštěvníkům děkuji za čas, který věnují návštěvě galerie a těším se na setkání i v letech následujících.

## 12. VÝHLED NA PŘÍŠTÍ ROK

Činnost galerie v roce 2023 bude výrazně poznamenána především enormním nárůstem cen energií a materiálů, které se významně projeví i v odborné činnosti galerie. Přesto se budeme snažit realizovat připravený velmi zajímavý a různorodý výstavní program.

Hned první z připravovaných výstav je věnována brodskému rodákovi malíři a grafikovi Janu Čartovi a jeho kamarádovi Rudolfu Mazuchovi. Výstavu připravujeme ve spolupráci s Regionálním muzeem v Kolíně a Muzeem Vysočiny Havlíčkův Brod a milovníky historie města potěší mnohá díla zobrazující starý Brod. Současně s nimi proběhne i výstava grafiky Ondřeje Michálka.

Nejen dětem je určena výstava ilustrací a volné tvorby brněnské výtvarnice Vlasty Baránkové.

Na prázdninové měsíce připravujeme představení neznámé tvorby Vladimíra Suchánka k jeho nedožitým devadesátým narozeninám.

Na podzim v návaznosti na Podzimní knižní veletrh chystáme výstavu k 170. výročí vydání Kytice Karla Jaromíra Erbena.

V průběhu roku budou realizovány další výstavy, z kterých bych ráda zmínila volnou tvorbu Filipa T.A.K. nebo kovářské práce Petra Štáfle.

Těšit se můžete i na výstavu z díla Zdeňky Braunerové, kterou připravujeme na konec roku 2023 ve spolupráci s Regionálním muzeem v Roztokách u Prahy.

Velmi si přeji a doufám, že všechny již výše zmiňované výstavy se nám podaří úspěšně zrealizovat. Budeme pokračovat i v pořádání vzdělávacích programů pro školy, výtvarných a řemeslných dílen i periodicky pořádaných akcí, které jsme v uplynulých letech museli rušit. Více se dozvíte v průběhu roku na našich webových stránkách nebo za zasílaných newsletterů.

Těšíme se na Vaši návštěvu.

Tiráž  
VÝROČNÍ ZPRÁVA ZA ROK 2022  
Text: Hana Nováková  
Ekonomické údaje: Jana Ptáčková  
Foto: Martin Findeis, Dana Machovcová, Hana Nováková,  
Daniela Růžičková, Aleš Veselý, Michaela Machovcová, Jiřina Kopicová  
Grafická úprava: Hana Nováková