

GALERIE VÝTVARNÉHO UMĚNÍ
V HAVLÍČKOVĚ BRODĚ

VÝROČNÍ ZPRÁVA ZA ROK 2010



Havlíčkův Brod, únor 2011

Obsah:	strana
1. Úvod	
1.1. Slovo ředitele	4
1.2. Základní informace o galerii	4
1.3. Organizační uspořádání	6
2. Sbírky	
2.1. Úvod	8
2.1.1. Charakteristika sbírkového profilu	8
2.1.2. Stav fondu k 31.12.2010	9
2.2. Presentace sbírek galerie	9
2.2.1. Úvod	9
2.2.2. Expozice	10
2.2.3. Zápůjčky	11
2.2.3.1. Úvod	11
2.2.3.2. Jednotlivé zápůjčky	11
2.2.3.3. Reprízy výstav sestavených z vlastních sbírek	12
2.2.3.4. Počet vypůjčených předmětů	12
2.2.4. Web	12
2.2.5. Publikace děl v literatuře	13
2.2.6. Badatelské návštěvy	13
2.2.7. Vzdělávací programy vztahující se přímo ke sbírkovým prezentacím	13
2.3. Akvizice	13
2.3.1. Úvod	13
2.3.2. Charakteristika nejvýznamnějších akvizic	14
2.3.3. Celkový počet získaných sbírkových předmětů a způsob jejich nabytí	14
2.3.4. Úbytky ze sbírek	14
2.3.5. Celková částka vydaná na akviziční činnost	14
2.4. Péče o sbírky	14
2.4.1. Úvod	15
2.4.2. Významné restaurátorské počiny	15
2.4.3. Objem zrestaurovaných předmětů, důvod jejich restaurování nebo konverzace	15
2.4.4. Celková suma vydaná na konzervování a restaurování	16
2.5. Evidence a dokumentace	16
2.5.1. Úvod	16
2.5.2. Dokumentace – digitalizace	16
2.6. Odborná činnost galerie přímou vazbou na sbírky	16
2.6.1. Úvod	17
2.6.2. Inventarizace	17
2.6.3. Posudky a odborné konzultace	17
2.6.4. Zajištění badatelské činnosti	18
2.6.5. Presentace galerie prostřednictvím vlastní odborné práce	18
3. Výstavy	
3.1. Úvod	19
3.2. Počet výstav	19

3.3. Významný výstavní počín	19
3.4. Stručná charakteristika jednotlivých výstav	21
4. Publikace	
4.1. Úvod	30
4.2. Významný ediční počín	30
4.3. Druhy publikací	30
5. Vzdělání	
5.1. Úvod	31
5.2. Statistické zhodnocení vzdělávací činnosti	31
5.3. Cílové skupiny	31
5.4. Vzdělávací programy	32
5.4.1. Vzdělávací programy pro školy	32
5.4.2. Další vzdělávání dospělých	34
5.4.3. Doprovodné programy k výstavám a kulturní pořady	35
5.5. Periodicita programů	36
5.6. Spolupráce v rámci vzdělávací činnosti galerie	39
6. Veřejnost	
6.1. Návštěvníci	41
6.2. Spolupracovníci	43
7. Knihovna	44
8. Internetové stránky	
8.1. Úvod	45
9. Hospodaření galerie v roce 2010	
9.1. Úvod	46
9.2. Tvorba a čerpání rozpočtu organizace v roce 2010	46
9.3. Vývoj hospodaření v letech 2006 – 2010	47
9.4. Přehled nejvýraznějších nákladů a výnosů v roce 2010	48
9.4.1. Získané příspěvky, dotace a granty v roce 2010	48
9.4.2. Odměňování v roce 2010	48
9.5. Investiční rozvoj v roce 2010	49
9.6. Grafické vyjádření činnosti a rozvoje galerie	49
9.7. Účetní výkazy k 31.12.2010	49
10. Kontrolní činnost	51
11. Poděkování	53
12. Výhled na příští rok	54

1. ÚVOD

2.1. Slovo ředitelky

Počátek nového roku s sebou vedle plnění plánovaných úkolů nese i ohlédnutí za minulým rokem a jeho zhodnocení. Tak jako v letech předchozích jsem se pokusila o co nejobjektivnější sumář činnosti Galerie výtvarného umění v Havlíčkově Brodě včetně zveřejnění hospodaření prostřednictvím právě vydávané výroční zprávy.

Rok 2010 byl pro galerii náročný. Díky revitalizaci Havlíčkova náměstí jsme se během celého roku potýkali s problémy spojenými se zhoršeným přístupem do objektu a velikou prašností. Provoz galerie dále komplikovaly odstávky vody a energií během předělávání jejich sítí na náměstí a v neposlední řadě i řešení problémů s průsakem spodní vody do prostor 1. podzemního podlaží, kdy jsme byli nuceni vystěhovat sklad a uzavřít výstavní prostory.

Přes všechny tyto problémy i výpadky se nám dařilo pokračovat v cílené spolupráci se školami, pro které jsme pořádali různé doprovodné akce, výtvarné dílny a výukové hodiny. Zájem je tak velký, že školy paradoxně chodí cíleně na programy a na samostatnou prohlídku výstavy pouze v případě, že již žádný termín programů není volný.

Velké oblibě veřejnosti se těšily a těší celodenní sobotní výtvarné dílny. Bohužel díky náročnosti je kapacita těchto dílen limitovaná maximálním počtem 8 osob.

Úspěšně pokračovala i naše spolupráce s Domovem důchodců a Domem s pečovatelskou službou v Havlíčkově Brodě, kde vedle výtvarného kroužku pro seniory pořádáme pravidelně putovní výstavy.

Pokračovala i naše spolupráce s výtvarnou školou ve Světlé nad Sázavou.

Společně s klubem Čechovka, Krajskou knihovnou Vysočina, Muzeem Vysočiny a ZUS Smetanovo nám. jsme se v loňském roce podíleli na pořádání cyklů abonentních koncertů.

1.2. Základní informace o galerii

Galerie výtvarného umění v Havlíčkově Brodě

Zřizovatel: Kraj Vysočina

Ekonomické uspořádání: příspěvková organizace

Adresa: Havlíčkovo nám. 18, 580 01 Havlíčkův Brod

Tel / fax: 569427035

E-mail: galerie@galeriehb.cz

IČO 13582143

Statutární zástupce: Mgr. Hana Nováková

Bankovní spojení: 14032521/100

www.galeriehb.cz

Otevírací doba: úterý – neděle 9 -12 a 13 -17 hodin

Galerie výtvarného umění v Havlíčkově Brodě zaujímá specifické místo v síti českých galerií, neboť se jako jediná v republice specializuje na moderní českou knižní ilustraci, kresbu a grafiku vzniklou po roce 1918. Patří mezi ty tzv. mladší. Vznikla až v roce 1965 jako samostatné oddělení při Okresním muzeu v Havlíčkově Brodě. Zpočátku převzala a spravovala sbírku „umění“ z tzv. městské galerie, zahrnující obrazy a sochy regionálních autorů nebo děl majících vztah k regionu, která se z muzea vyčlenila po roce 1946.

Jednáním odboru kultury ONV Havlíčkův Brod s oddělením regionálních galerií Národní galerie v Praze jí byla přiznána specializace na moderní českou knižní ilustraci, kresbu a grafiku vzniklou po roce 1918. Po určení specializace havlíčkobrodské galerie byla původní sbírka městské galerie převedena zpět do muzea a galerie začala budovat nové sbírkové soubory, které dnes díky cílené akviziční činnosti a dle daných finančních možností představují ucelený pohled na výtvarnou kulturu české knihy a grafiky s výjimkou několika málo autorů, jejichž dílo je již uzavřené a prozatím nedosažitelné. Sbírkou nyní čítají více než 7.000 uměleckých děl a jsou zde zastoupeni přední čeští umělci.

Vedle prezentace vlastních sbírek ve stálé expozici a na různých příležitostných výstavách se havlíčkobrodská galerie věnuje i další výstavní činnosti. Od roku 1965 realizovala více než 300 základních výstav.

Během své existence doznala havlíčkobrodská galerie několik statutárních změn. Od svého založení fungovala galerie jako samostatné oddělení Okresního muzea v Havlíčkově Brodě; v roce 1967 byla začleněna do nově vzniklé instituce nazvané Okresní vlastivědné středisko, které organizačně sdružovalo tři samostatná oddělení – muzeum, galerii, ochranu památek a přírody. K 1.1.1974 bylo Okresní vlastivědné středisko rozděleno na dvě samostatné organizace – Okresní muzeum a galerii a Okresní středisko státní památkové péče a ochrany přírody. 1.7.1984 došlo k opětovnému sloučení obou výše uvedených organizací do Okresního vlastivědného střediska, kde tvořila galerie samostatné oddělení vedle oddělení muzea a památkové péče, ochrany přírody, propagace a stavební čety. V průběhu roku 1991 došlo k delimitaci oddělení ochrany přírody a galerie. Obě tato oddělení delimitací získala právní subjektivitu a přešla pod příslušné ministerstvo. V souvislosti s reorganizací státní správy a samosprávy byla k 1.7.2001 Galerie výtvarného umění v Havlíčkově Brodě spolu s dalšími sbírkotvornými institucemi předána z MK ČR pod kraj Vysočina.

Galerie výtvarného umění v Havlíčkově Brodě je členem profesního sdružení Rada galerií České republiky, kde se v průběhu celého roku aktivně podílela na práci komory ředitelů, komory odborných pracovníků a komory edukačních pracovníků, dále je členem ICOM.

Cílem Galerie výtvarného umění v Havlíčkově Brodě je stát se moderním, polyfunkčním centrem výtvarného umění v regionu, které bude profesionálně, efektivně a vstřícně poskytovat vedle sbírkotvorné a výstavní činnosti metodickou a odbornou pomoc široké odborné i laické veřejnosti v oblasti výtvarné kultury; výchovně vzdělávací programy týkající se oblasti umění, které navazují a rozšiřují výuku základních, středních a odborných škol. Stát se celorepublikovým poradenským centrem pro oblast ilustrační tvorby.

Galerie výtvarného umění v Havlíčkově Brodě se spolupodílí na rozvoji kultury ve městě, kraji Vysočina i v České republice a reaguje na aktuální potřeby v souladu s koncepcemi vlády ČR a doporučením Ministerstva kultury ČR (Strategie účinnější státní podpory kultury, Koncepce účinnější péče o movité kulturní dědictví). Podstatně rozšiřuje sortiment veřejných služeb v dané oblasti.

Jejím posláním je v oblasti sbírkových fondů: rozšiřování sbírkových fondů v souladu s dlouhodobou koncepcí sbírkotvorné činnosti galerie; zajištění účinnější preventivní ochrany sbírek v rámci platných právních předpisů a metodických pokynů pro ochranu, správu a uchovávání sbírek; zpřístupňování a využívání uměleckých děl ve sbírkách galerie a prezentace kvalitních regionálních umělců v České republice a v zahraničí

V kulturně výchovné a vzdělávací činnosti: poskytování informací o české ilustrační tvorbě a prohloubení spolupráce se školami zabývajících se ilustrací, nakladateli i profesními a občanskými sdruženími v této oblasti; realizace různých kulturních a vzdělávacích akcí cíleně zaměřených na rozličné cílové skupiny; seznamování se a získávání praktických zkušeností různých výtvarných a grafických technik cíleně orientovaných na věkové kategorie přijímatelů; pořádání soutěží a kvízů z oblasti výtvarného umění pro žáky, studenty škol a další vybrané cílové skupiny

Poskytování služeb odborné knihovny v oblasti umění; poskytování informací získaných studiem sbírek a publikovaných v katalozích a tiskovinách vydávaných galerií; počítačové napojení katalogu odborné knihovny galerie na krajskou knihovnu; poskytování informačního servisu o činnostech galerie pro nejširší odbornou i laickou veřejnost

V oblasti metodické a odborné činnosti poskytování metodické pomoci v oblasti manipulace s uměleckými díly a jejich transportu, požadavky na jejich uložení a ošetřování; poskytování metodické pomoci v oblasti výpůjček a zápůjček a především vývozu uměleckých děl mimo území ČR; poskytování metodické pomoci v oblasti počítačového zpracování a digitalizace uměleckých děl; poskytování metodické pomoci městským muzeím, galeriím, památníkům, výstavním sálům apod. při koncepcích nových expozic nebo při vybavování těchto prostor odpovídajícím mobiliářem.

Provádět expertní činnosti; poskytovat expertní posouzení uměleckých děl; určování autorství; poskytování odborníků do komisí pro např. poskytování grantů v oblasti výtvarného umění.

1.3. Organizační uspořádání

Organizačně je Galerie výtvarného umění v Havlíčkově Brodě členěna na úsek odborný a úsek provozně ekonomický. Oba úseky jsou přímo podřízeny řediteli jako statutárnímu zástupci galerie. Organizační strukturu galerie a jejích orgánů upravuje organizační řád vydaný Krajem Vysočina 19.11.2009, který určuje vnitřní uspořádání, dělbu práce, vzájemné vztahy a vazby.

Ředitel a historik umění

Mgr. Hana Nováková

Úsek odborný:

- *historik umění*
- *výtvarník a dokumentátor, správce sbírek, kulturně výchovný pracovník*
- *dokumentátor, knihovník, pracovník vztahů k veřejnosti, výstavář*
- *samostatný kulturně výchovný pracovník pro volnočasové aktivity, práci se školami*

Mgr. Markéta Odehnalová

Dana Machovcová

Bc. Aleš Veselý

Mgr. Ilona Krausová

Úsek provozně ekonomický:

- ekonom a účetní
- pokladník a dozorce výstav

Marie Spilková
Milena Pippalová
Božena Sůvová
Jana Bartoňová
Hana Moláková

*v době nemocí, dovolených a na posílení
u vybraných výstav*

Jarmila Domkářová
Mgr. Marie Frimlová

- úklid

Marie Dolejší

Pokladníci a dozorcí výstav jsou zaměstnáni na 0,525 úvazku.

Díky minimálnímu počtu pracovníků je v havlíčkobrodské galerii velká kumulace funkcí a prací u jednotlivých odborných pracovníků. S ohledem na omezené finanční prostředky na činnost veškeré práce spojené s přípravou, instalací výstav i expozice a některých grafických návrhů tiskovin provádí odborní pracovníci včetně ředitelky sami a zajišťují i osobní roznášku materiálů a tiskovin k pořádaným výstavám a akcím galerie po Havlíčkově Brodě.

Galerie výtvarného umění v Havlíčkově Brodě zřizuje jako poradní orgán ředitelky **Komisi pro akviziční činnost**. Jejími členy v roce 2010 byli:

PhDr. Josef Chalupa, ředitel Horácké galerie v Novém Městě na Moravě

Mgr. Jan Kapusta, ředitel Galerie výtvarného umění v Náchodě

PhDr. Miroslav Kudrna, samostatný historik umění Praha

PhDr. Ivan Neumann, historik umění Praha

Mgr. Daniel Novák, odborný pracovník Oblastní galerie Vysočiny v Jihlavě

Ak.mal. Josef Saska, malíř a grafik Praha

Ak.mal. Jaroslav Šerých, malíř, grafik, ilustrátor Praha

2. SBÍRKY

2.1. Úvod

Havlíčkobrodská galerie vznikla 1.1.1965 jako samostatné oddělení při Okresním muzeu v Havlíčkově Brodě. Zpočátku převzala a spravovala sbírku „umění“ z tzv. městské galerie, zahrnující obrazy a sochy regionálních autorů nebo díla mající k regionu vztah, která se z muzea vyčlenila po roce 1946.

Jednáním odboru kultury ONV Havlíčkův Brod s oddělením regionálních galerií Národní galerie v Praze jí byla jako jediné v republice přiznána specializace na moderní českou knižní ilustraci, kresbu a grafiku vzniklou po roce 1900.

Po určení specializace havlíčkobrodské galerie byla původní sbírka městské galerie převedena zpět do muzea.

Postavení sbírkotvorných institucí – muzeí a galerií v 21. století a společenské potřeby vedou k radikální změně práce těchto institucí, mají-li se stát moderním a polyfunkčním centrem výtvarného umění. V souvislosti s naplňováním vytýčených cílů je nutné kvalitní doplňování a rozšiřování sbírkových fondů v souladu s dlouhodobou koncepcí sbírkotvorné činnosti galerie, pro které je nutné vytvořit dostatečné finanční zdroje; kvalitní uložení sbírkových uměleckých děl; účinnější preventivní ochranu sbírek v rámci platných právních předpisů a metodických pokynů pro ochranu, správu a uchovávání sbírek; bezpečná a kvalitní přeprava sbírek a zapůjčovaných uměleckých děl; kvalitní a dostupné informace o sbírkách pro odbornou i laickou veřejnost.

2.1.1. Charakteristika sbírkového profilu

Přiznání specializace na moderní českou knižní ilustraci, kresbu a grafiku vzniklou po roce 1918 bylo zvoleno s ohledem na tradici výstavní činnosti v Síni knižní kultury při Východočeském nakladatelství v Havlíčkově Brodě a na výtvarné soutěže pořádané každoročně u příležitosti Celostátních festivalů humoru a satiry Haškova Lipnice.

Po určení specializace začala galerie budovat nové sbírkové soubory, které dnes díky cílené akviziční činnosti a dle daných finančních možností představují ucelený pohled na výtvarnou kulturu české knihy a grafiky s výjimkou několika málo autorů, jejichž dílo je již uzavřené a prozatím nedosažitelné. Sbírkou nyní čítají více než 7.000 uměleckých děl a jsou zde zastoupeni přední čeští umělci.

Sbírka havlíčkobrodské galerie je na základě použitých výtvarných technik a u ilustrace dle svého zaměření rozdělena do pěti podsbírek, které jsou zapsány v CES.

Nejpočetnější podsbírkou je **ILUSTRACE**, která představuje veřejnosti především českou ilustrační tvorbu druhé poloviny 20. století. Nechybí však ani zástupci starších generací českých ilustrátorů. Ilustrace jako specifický obor výtvarného umění, který se nachází na samé hranici s uměním užitým, se stejně jako další výtvarné projevy neustále vyvíjí. Tento fakt se samozřejmě postupně promítá i do akvizic podsbírkou Ilustrace, neboť naším cílem je i nadále informovat návštěvníky o aktuálním stavu české knižní kultury. Toto poslání se snažíme naplňovat i pořádáním každoroční přehlídky současné české ilustrační tvorby.

Podsbírka **GRAFIKA** je druhou nejpočetnější sbírkovou skupinou. Grafika je vzhledem k nižší pořizovací ceně dostupnější a i v dobách, kdy instituce nedisponovala finančními prostředky na akvizice, se tato sbírková skupina rozšiřovala díky bezúplatným převodům z fondů MK ČR. Převážnou část sbírky tvoří díla autorů druhé poloviny 20. století. Početně bohatému autorskému zastoupení odpovídají rozmanité náměty a jim odpovídající grafické techniky. Akviziční činností se snažíme tuto podsbírku nadále doplňovat a rozšiřovat, aby podávala reprezentativní pohled na českou grafiku.

Podsbírka **KRESBA** je z celkového pohledu na sbírku havlíčkobrodské galerie zatím nejméně ucelená. Vznikla a rozrůstala se od druhé poloviny 60. let 20. století v souvislosti s danou specializací. V této podsbírce jsou zastoupeni výtvarníci jak s celonárodní, tak s regionální působností. Zahrnuje díla nejrůznějších námětů a technik. Její součástí je i konvolut české satirické kresby a karikatury mapující první dvě třetiny 20. století, který se váže k festivalu Haškova Lipnice, s nímž jsou humor a satira nerozlučně spjaty.

Podsbírka **OBRAZY** se vyčlenila z kmenových sbírek s ohledem na odlišné podmínky k jejímu deponování. Vznikla a jen pomalu se rozrůstá od 70. let 20. století. Vzhledem k dané specializaci bude tato podsbírka rozšiřována pouze o díla autorů, kteří jsou reprezentačně zastoupeni ve výše uvedených kmenových sbírkách. Cílem je získat konvolut obrazů kmenových autorů tak, aby se staly vhodným materiálovým doplňkem prezentace umělcovy tvorby.

Podsbírka **PLASTIKY** je, stejně jako v případě obrazů, pouze malým doplňkem k hlavnímu zaměření sbírek havlíčkobrodské galerie. Několika solitery doplňuje stálou expozici a dotváří tak pohled na výtvarné umění, v němž má své důležité místo i prostorová / trojrozměrná tvorba. Mimořádné postavení v rámci této podsbírky má Oltář sv. Kříže / tzv. Uhrovský oltář. Jeho autorem je slezský sochař a řezbář Ignác Rohrbach (1691-1747), který přišel do Čech v první polovině dvacátých let 18. století a svými díly posléze utvářel barokní obraz východočeských měst.

2.1.2. Stav fondu k 31.12.2010

Celkem bylo k 31.12.2010 v CES evidováno 7911 čísel sbírkových předmětů. Z toho podsbírka „Ilustrace“ čítá 4496 sbírkových předmětů, podsbírka „Grafika“ 2559 kusů, podsbírka „Kresba“ 730 kusů, podsbírka „Obrazy“ 41 kusů a podsbírka „Plastika“ 85 kusů.

2.2. Prezentace sbírek galerie

2.2.1. Úvod

První stálou výstavu ze sbírkového fondu se podařilo v havlíčkobrodské galerii otevřít 20.7.1979 po adaptaci Malinova domu v předchozích dvou letech. Tato výstava byla věnována „Klasikům české ilustrace“. V roce 1985 byla nahrazena kolekcí

„Moderní české ilustrace“; kterou v roce 1991 nahradila expozice „Ilustrací pro dětskou knihu“ a od roku 1996 expozice věnovaná autorům majících vztah k regionu.

Po přestěhování do nového objektu v roce 1999 získala prezentace sbírek své stálé oddělené prostory v 2. nadzemním podlaží, které splňují dané klimatické a světelné standardy pro prezentaci. Vedle trvale osazených fragmentů tzv. *Uhrovského oltáře* od Ignáce Rohrbacha z roku 1735 je veřejnosti zpřístupněná expozice nazvaná „Moderní české umění 20. a 21. století“ a tato pravidelně minimálně jednou ročně obměňuje s ohledem na převládající charakter sbírkového fondu, který zahrnuje z 99,9 % práce na papíru, tedy jednom z nejchoulostivějších materiálů. Papírové sbírkové předměty se ve stálé expozici vystavují zásadně adjustované v Ph neutrálních paspartách a pod antireflexním sklem s UV filtrem. Okna ve všech výstavních prostorách jsou opatřena žaluziemi a skla jsou potažena speciální fólií také s ochranou proti UV záření. Dále jsou prostory vybaveny zvlhčovačem s uhlíkovým a prachovým filtrem, kterým se udržuje stálá relativní vlhkost. Prostředí je ve všech výstavních prostorách a depozitáři monitorováno systémem „Hanwell“.

Pro zlepšení nasvícení sbírkových předmětů ve stálé expozici bylo v roce 2010 rozšířeno stropní osvětlení a doplněno dalšími variabilními reflektory.

V roce 2010 byla nová expozice zpřístupněná od 16.7. do 31.12.2010.

V době, kdy se připravovala nová stálá expozice, byly oba výstavní sály využívány pro krátkodobé výstavy.

2.2.2. Expozice

Po půlroční pauze byla 16.7. otevřena nová stálá expozice, ve které mohli návštěvníci shlédnout z obrazové sbírky tato díla: Jiří Horník: *Sedící děvče*, Karel Václav: *Pražský motiv II. - Stanice u Stromovky*, Bohumír Komínek: *U nás na Betlémě*, Karel Laštovka: *Pieta*, Otakar Mrkvička: *Mořské pobřeží*, Jaroslav Panuška: *Červený kohout*, Josef Saska: *Civilizace*, Zdeněk Sklenář: *Slunečnice*, Vladimír Suchý: *Portrét Bohuslava Reynka*, Jaroslav Šerých: *Vzácný host*; Venda Truhlářová: *Balada o Mont Saint-Michel* a Miroslava Zychová: *Tělesnost – Vanitas*.

Sbírkovou skupinu Plastika reprezentovala vedle oltáře plastika Stanislava Bittermanna *Studie II k památníku obětem holocaustu*, Josefa Klimeše *Antigona* a vitraj Jana Exnara *Most na řece*.

Ze sbírkové skupiny Grafika zde byly vystaveny tyto grafické listy: Jiří Balcar: *Bez názvu*, František Bílek: *Trním korunována*, Tomáš Bím: *Cirkus III*, Adolf Born: *Romantická krajina*, Ladislav Čepelák: *Pole s Řípem*, Ota Janeček: *Portrét*, Vladimír Komárek: *Police; Dvě plachetnice*, Jan Konůpek: *Orfeus se loučí s Eurydikou*, Kamil Lhoták: *Děvčátko*, Josef Paleček: *Malý král*, Bohuslav Reynek: *Pieta IV*, Zdeněk Sklenář: *Giuseppe Arcimboldo*, Vladimír Suchánek: *Pozorovatelná*, Jiří Šalamoun: *Lotynka čili madam Štěstí a pan Smůla*; Emilie Tomanová: *Strom rusalek*.

Ze sbírkové skupiny Kresba byl vybrán Ladislav Kazda: *Loutky*.



Po dobu zpřístupnění navštívilo stálou expozici 2.688 osob.

2.2.3. Zápůjčky

2.2.3.1. Úvod

V roce 2010 galerie realizovala dle plánu 8 základních výstav ve vlastních výstavních prostorách. Na tyto výstavy jsme si zapůjčili od jiných institucí nebo od soukromníků celkem 940 uměleckých děl a to: 112 obrazů, 57 soch a objektů, 118 kreseb, 7 fotografií, 83 knih, 449 ilustrací a 114 grafických listů.

Všechny vystavované grafické listy, ilustrace a kresby paspartovaly odborné pracovnice a pracovníci galerie.

2.2.3.2. Jednotlivé zápůjčky

V roce 2010 si galerie na základní výstavy zapůjčila díla těchto autorů:

Obrazy: 17 Josefa Sasky, 29 Jana Hanuše, 22 Petra Hejného, 20 Josefa Palečka, 2 Michaela Uhra, 2 Otakara Slavíka, 2 Jitky Štenclové, 2 Jiřího Mrázka, 2 Ivana Ouhela, 2 Jana Híška, 2 Daisy Mrázkové a po jednom obraze Mikoláše Axmanna, Pavla Trnky, Svatopluka Klimeše, Jaroslava Hovadíka, Aleše Růžičky, Miroslava Šnajdra, Aleše Lamra, Věry Boudníkové-Špánové, Patrika Hábla a Jany Budíkové. Celkem 112 obrazů.

Sochy, objekty: 12 Josefa Palečka, 10 Františka Hodonského, 9 Petra Hejného, 4 Daniely Vinopalové-Vodákové, 2 Olbrama Zoubka, 2 Jany Švábové, 2 Renáty Ochmanové, 2 Jana Augusty, 2 Jindřišky Radové, 2 Radka Andrlého a po jednom Miroslava Pacnera, Ludka Míška, Pavla Trnky, Milady Othová, Oldřicha Plívy, Jana Kovářika, Pravoslava Rady, Šárky Radové, Petra Stanického a Jana Hendrycha. Celkem 57

Kresby: 17 Josefa Sasky, 53 Pavla Sukdoláka, 8 Dalibora Chatrného, 8 Petra Hejného, 4 Pavla Mühlbauera, 3 Pavla Holeyky, 3 Evy Vágnerové, 2 Petra Veselého, 2 Vladimíra Hanuše, 2 Richarda Konvičky, 2 Jiřího Vovsa, 2 Svatopluka Otiska a po jedné Hany Purkrábkové, Jitky Válové, Eduarda Halberštáta, Kirilla Postovita, Terezy Chaloupkové, Vladimíra Gebauera, Pavly Aubrechtové, Josefa Palečka, Ireny

Štyrandové, Vladky Drahozalové, Kateřiny Rajchlové a Marie Filippovové. Celkem 118 kreseb.

Fotografie: 2 Lubomíra Fuxy, 2 Jaroslava Fišera, 2 Dagmar Hochové a 1 Magdaleny Juříkové. Celkem 7.

Knihy: 55 Josefa Palečka, 5 Lukáše Henzla a po jedné Marcely Vichrové, Marie Mrňákové, Jana Augusty, Pavla Piekara, Michaely Mikovčákové, Andrey Hruškové. Celkem 66 titulů.

Ilustrace: 96 Josefa Palečka, 20 Gabriela Filcíka, 20 Lucie Strakové, 19 Olgy Franzové, 19 Renáty Fučíkové, 19 Matěje Formana, 19 Markéty Vydrové, 18 Miloslava Dismana, 18 Ludka Bárty, 17 Evy Sýkorové-Pekárkové, 16 Lubomíra Anlaufa, 15 Josefa Kremláčka, 15 Lukáše Henzla, 15 Vojtěcha Velického, 14 Barbory Kyškové, 12 Lucie Dvořákové, 12 Marcely Vichrové, 10 Jarmily Marešové, 10 Jiřího Votruby, 9 Jaroslava Šerých, 9 Miroslavy Kolářové-Šulcové, 9 Lenky Vybíralové, 9 Milana Starého, 7 Tomáše Řízka, 7 Pavla Piekara, 5 Jana Augusty, 4 Pavla Sukdoláka, 3 Jiřího Šalamouna, 3 Zdeňka Vinkláře. Celkem 449 ilustrací.

Grafika: 82 Josefa Sasky, 15 Jaroslavy Severové, 4 Jana Hanuše, 4 Jiřího Šalamouna, 2 Petra Štěpána, 2 Jenny Hladíkové a po jednom grafickém listu Pavla Sukdoláka, Dalibora Smutného, Jiřího Kačera, Eduarda Ovčáčka a Jana Hladíka. Celkem 114 grafických listů.

2.2.3.3. Reprízy výstav z vlastních sbírek

V roce 2010 neproběhla žádná repríza výstav ze sbírek naší galerie.

2.2.3.4. Počet vypůjčených předmětů

Ze sbírkových fondů galerie jsme v průběhu roku 2010 půjčili 2 obrazy Vendy Truhlářové na výstavu této autorky v Galerii Goltzova trvz v Golčově Jeníkově, 2 ilustrace Zdeňka Sklenáře na výstavu „Slunce Orientu“ do Galerie výtvarného umění v Chebu, 21 ilustrací Arnošta Paderlíka na výstavu „Ilustrátoři Vaňorského překladů Ilias a Odysseji“ v Muzeu a galerii Orlických hor v Rychnově nad Kněžnou, 44 ilustrací Josefa Lady na výstavu tohoto autora ve Slováckém muzeu v Uherském Hradišti, 10 linorytů Jiřího Samka, Adolfa Borna a Jindřicha Růžičky na výstavu „On-lino / český linoryt 1910-2010 v Galerii výtvarného umění v Chebu, 1 grafiku Jana Zrzavého na výstavu „275 let gymnázia v Havlíčkově Brodě“ v Muzeu Vysočiny Havlíčkův Brod.

Dlouhodobě je vypůjčeno 5 obrazů Josefa Sasky v budově Krajského úřadu v Jihlavě a 3 kresby Josefa Lady v AZ CENTRUM - středisko volného času v Havlíčkově Brodě.

2.2.4. Web

K prosinci 2010 bylo do Centrálního registru RG zasláno 1623 evidenčních záznamů ze sbírky Ilustrace. K těmto ilustracím není přiložena obrazová dokumentace, protože k většině těchto děl nemá galerie vypořádaná autorská práva.

Na webových stránkách galerie je jako „Dílo měsíce“ každý měsíc zpřístupněno jedno dílo ze sbírek galerie, které můžeme dle litery autorského zákona zveřejnit. Za rok 2010 bylo takto zpřístupněno 12 výtvarných děl z našich sbírek. Některá z těchto děl byla zpřístupněna i na sociální síti Facebook, kde má galerie vlastní profil.

2.2.5. Publikace děl v literatuře

2 ilustrace Zdeňka Sklenáře byly publikovány v katalogu k výstavě „*Slunce Orientu*“ v Galerii výtvarného umění v Chebu. 10 grafik tří autorů bylo publikováno v katalogu výstavy „*On-lino / český linoryt 1910 – 2010*“ v Galerii výtvarného umění v Chebu. 2 obrazy byly nafoceny pro katalog autorské výstavy Vendy Truhlářové v Galerii Goltzova tvrz v Golčově Jeníkově. 8 fotografií ilustrací v tiskové kvalitě bylo poskytnuto pro monografii „*Jan Kotík*“, kterou připravuje Národní galerie v Praze. Fotografie několika dalších děl ze sbírek galerie byly v náhledové kvalitě poskytnuty pro připravované výstavy, výstavní katalogy a monografie. Jedna kresba Jitky Válové byla poskytnuta na výstavu děl sester Válových v Severočeské galerii výtvarného umění v Litoměřicích; 8 ilustrací a 1 grafika Františka Hudečka si vyžádal PhDr. Jiří Machalický pro monografii tohoto autora; 12 grafik Jiřího Balcara pro výstavu tohoto autora v Alšově jihočeské galerii v Hluboké nad Vltavou.

2.2.6. Badatelské návštěvy

V průběhu roku 2010 bylo celkem přijato a vyřízeno 34 badatelských návštěv a dotazů. Z toho bylo 7 studentů a 25 dotazů od odborné veřejnosti.

Badatelům bylo zpřístupněno 23 grafik, 2 obrazy, 18 ilustrací a 1 kresba ze sbírek.

Tři badatelské návštěvy studentů se týkaly jejich diplomové práce a to na Filozofické fakultě Masarykovy univerzity v Brně a Filozofické fakulty Univerzity Palackého v Olomouci.

Dále jsme poskytli Národní galerii v Praze materiály pro chystanou monografii „*Jan Kotík*“ a ke dvěma katalogům k výstavám. Jednalo se o *On-lino/český linoryt 1910-2010* vydávaného Galerii výtvarného umění v Chebu a katalog Vendy Truhlářové vydaný Galerií Goltzova tvrz, Golčův Jeníkov.

2.2.7. Vzdělávací programy ke stálým sbírkovým prezentacím

Ke stálé expozici je připravený doprovodný program pro žáky a studenty, „*Příběh obrazu*“, který vedle pátrání po příbězích, jež se ukrývají v obrazech, přináší účastníkům seznámení se základním pojmoslovím výtvarného umění. Program je připraven na objednání pro danou věkovou kategorii.

2.3. Akvizice

2.3.1. Úvod

Galerie má zpracovaný dlouhodobý plán akviziční činnosti a každoročně vynakládá na nákup do sbírek částku ve výši 300.000,- Kč. Cílem je kvalitní doplnění a rozšíření sbírkových fondů. Vzhledem k faktu, že v minulosti v některých letech

galerie nedisponovala žádnými finančními prostředky na cílené rozšiřování sbírkových fondů, vnikla řada mezer, z nichž některé díky nedostupnosti nebo příliš vysokým finančním nákladům není zatím možné zaplnit.

Přes všechny problémy se snažíme o kvalitní doplňování a rozšiřování sbírkových fondů v souladu s dlouhodobou koncepcí sbírkotvorné činnosti galerie. Bude-li to možné a reálné, chceme postupně zaplňovat v minulosti vzniklé mezery autorskými díly, která budou kvalitním, smysluplným doplněním a obohacením stávající sbírky.

2.3.2. Charakteristika nejvýznamnějších akvizic

V roce 2010 se nám podařilo získat díla dvou předních českých výtvarníků, kteří dosud v našich sbírkových fondech chyběli, a to Radka Pilaře a Jindřicha Kovaříka.

2.3.3. Celkový počet získaných sbírkových předmětů a způsob jejich nabytí

Sbírková skupina „**grafika**“ se koupí rozrostla o 3 grafické listy Silvie Kraus Billeter z cyklu *Hledat Petrkov* a 4 barevné litografie Radka Pilaře.

Sbírková skupina „**ilustrace**“ se koupí rozšířila o 30 ilustrací Jindřicha Kovaříka k deseti různým knižním titulům a 36 ilustrací Jana Kudláčka ke dvěma knižním titulům.

Sbírková skupina „**kresba**“ se koupí rozšířila o 17 kreseb Karla Vacy, 7 ks kreseb Jindřicha Kovaříka a 3 kresby Marcely Vichrové.

V roce 2010 se stávající sbírkové fondy darem rozrostly o 1 obraz Miroslava Šnajdra, 2 obrazy Michaela Uhra, 1 obraz Jany Budíkové a 3 grafické listy Silvie Kraus Billeter.

2.3.4. Úbytky ze sbírek

Ze sbírkových fondů nebyl v průběhu roku 2010 vyřazen žádný sbírkový předmět.

2.3.5. Celková částka vydaná na akviziční činnost

Na cílenou akviziční činnost bylo v roce 2010 vynaloženo 360.100,- Kč. Cílem bylo kvalitní doplnění a rozšíření sbírkových fondů.

2.4. Péče o sbírky

V souladu s ustanovením zákona č.122/2000 Sb., o ochraně sbírek muzejní povahy a o změně některých dalších zákonů vykonává galerie všechny úkoly spojené s trvalým uchováváním sbírkových předmětů, zaměřuje se na jejich ochranu před poškozením, krádeží a vloupáním, vytváří jim odpovídající podmínky pro uložení a stanovuje režim pro nakládání s nimi, zajišťuje jejich konzervování a restaurování, je-li

potřebné. K naplnění tohoto poslání využívá potřebné moderní techniky jako EZS, EPS, zařízení monitorující teplotu, vlhkost, UV záření a množství Luxů. V rámci daných možností se snaží zachovávat vyvážené klimatické podmínky bez větších výkyvů teploty a vlhkosti v rozmezí 16 – 20°C a 40 - 50 % vlhkosti. Za tím účelem je vybavena přenosnými zvlhčovači a vysoušeči, které jsou pravidelně kontrolovány.

2.4.1. Úvod

Havlíčkobrodská galerie má jako jediná v ČR odbornou pracovníci se specializací na konzervaci a restaurování papíru. Bohužel tato pracovnice nemá konzervátorské pracoviště. Díky tomu a velké kumulaci funkcí provádí pouze jednoduché konzervátorské zásahy ve společné kanceláři, což v případě použití i běžných rozpouštědel /aceton, líh, toluen, terpentýn/ není příjemné pro spoluzaměstnance nebo návštěvníky galerie.

Kapacita a využívání depozitáře neodpovídá ustanovením zákona č. 122/2000 Sb.

Ve spolupráci se zřizovatelem se snažíme řešit dlouhodobý nedostatek depozitárních prostor a naprostou absenci konzervátorského pracoviště, které by zajišťovalo preventivní konzervaci a základní ošetření uměleckých děl z papíru pro potřeby galerie a v případě volné kapacity by jeho služby mohly využívat i další sbírkotvorné instituce regionu, případně vlastníci a správci uměleckých děl z papíru za příslušné finanční ohodnocení v souladu s ustanovením zákona č. 122/2000 Sb.

Dále bychom potřebovali prostory pro paspartovací dílnu, která bude zajišťovat adjustaci sbírkových předmětů do nekyselých paspart a prokládání papírových sbírek nekyselými papíry. Tyto služby bychom mohli poskytovat i malým muzeím, galeriím, výstavním sálům, památníkům, případně sběratelům za finanční poplatek.

2.4.2. Významné restaurátorské počiny

Vzhledem k fyzickému stavu uměleckých děl v našich sbírkových fondech nebyl nutný žádný restaurátorský zásah.

2.4.3. Objem zrestaurovaných předmětů, důvod jejich restaurování nebo konzervace

V průběhu minulého roku došlo pouze k několika drobným ošetřením sbírkových předmětů a většímu počtu ošetření zapůjčených ilustrací Radka Pilaře a Josefa Palečka na připravované autorské výstavy, které galerie pořádala v souladu s výstavním plánem. Šlo především o suché čištění a podlepení menších trhlin na okrajích papíru. V rámci preventivních opatření i v roce 2010 pokračovala správkyňe depozitáře v systematickém prokládání sbírkových předmětů pH neutrálním prokladovým papírem, aby nedocházelo ke zvyšování kyselosti papíru a tím postupné degradaci. Pro lepší manipulaci a ochranu papírového materiálu nadále pokračuje ve zhotovování ochranných obálek nebo desek s Ph neutrálního kartonu pro jednotlivé autorské soubory.

V rámci modernizace vybavení depozitáře byly v roce 2010 zakoupeny čtyři nové mapníky pro ukládání sbírek a vyměněny za ty, které již neplnily svoji funkci.

2.4.4. Celková suma vydaná na konzervování a restaurování

V průběhu roku 2010 prováděla konzervátorka galerie jen drobné zásahy na uměleckých dílech ve sbírkách. Za konzervátorské potřeby na tuto péči jsme vydali 15.678,- Kč.

2.5. Evidence a dokumentace

2.5.1. Úvod

Galerie výtvarného umění v Havlíčkově Brodě eviduje sbírkové předměty ve 3 stupních evidence:

1. stupeň: evidence chronologická - přírůstková kniha, kde jsou sbírkové předměty evidovány pořadovým číslem přírůstku za daný rok, následuje lomítko a za ním rok nebo zkratka roku, ve kterém jej galerie získala do sbírkového fondu (např. 1/2010). Za rok 2010 bylo do přírůstkové knihy havlíčkobrodské galerie zapsáno 107 sbírkových předmětů

2. stupeň: evidence systematická – inventární kniha, kde jsou sbírkové předměty evidovány chronologicky dle inventárních čísel v jednotlivých podskupinách – každá podskupina je označena velkým písmenem, za kterým následuje pořadové číslo sbírkového předmětu v dané podskupině (sbírková podskupina ilustrace je značena písmenem L, grafika G, kresba K, obrazy O a plastika P). V roce 2010 bylo zapsáno do inventární knihy ilustrace 66 sbírkových předmětů, do inventární knihy grafiky 10 sb. př., do inventární knihy kresby 27 sb.př. a do inventární knihy obrazů 4 sb.př.

3. stupeň evidence – elektronická databáze Demus 01, kde jsou k jednotlivým sbírkovým předmětům vyplňovány evidenční muzejní karty s předepsanými údaji. K 31. 12. 2010 bylo v databázi Demus evidováno 5.841 sbírkových předmětů. Doplnění stále pokračuje a evidence není zatím úplná. V roce 2010 bylo do databáze doplněno 2.732 záznamů.

2.5.2. Dokumentace – digitalizace

V roce 2010 zaevidovala galerie veškeré přírůstky do sbírek galerie získané akvizicí, darem nebo převodem do CES (celkem 107 sbírkových předmětů). Rovněž pokračovala počítačová evidence sbírek v systému DEMUS. V loňském roce bylo nově zapsáno 2.732 sbírkových předmětů /z toho 2.711 ilustrací, 7 kreseb, 12 obrazů a 2 plastiky/.

Celkem je zatím v počítačové databázi Demus zapsáno 5.841 inventárních čísel.

V roce 2010 pokračovala digitální dokumentace sbírek, kterou pro havlíčkobrodskou galerii zajišťuje externí fotograf MgA. Martin Findeis.

Digitální /obrazová/ dokumentace je postupně doplňována do evidenčních karet jednotlivých sbírkových předmětů v elektronické databázi "Demus 01". Pro tyto účely je pořizována dokumentace v nízké rozlišovací kvalitě a je ukládána na centrální server počítačové sítě havlíčkobrodské galerie. Data jsou zálohována na externím disku a CD nosičích. Digitalizována byla nová umělecká díla vystavená ve stálé

expozici. Dále bylo zdigitalizováno 446 ks sbírkových předmětů a to 102 podsbírkou grafika a 344 podsbírkou ilustrace.

Pro propagační a ediční účely bylo zdigitalizováno 39 ks grafik a ilustrací. Pro ediční účely je dokumentace pořizována ve většině případů v tiskové kvalitě 300 dpi. Pro úpravu digitálních fotografií používá galerie program Adobe Photoshop. Bylo poskytnuto 121 ks digitálních reprofoto uměleckých děl pro badatelské účely a potřeby tisku.

Digitální evidenci doplňují historička umění Mgr. Markéta Odehnalová a správkyň sbírek a depozitáře Dana Machovcová.

2.6. Odborná činnost galerie s přímou vazbou na sbírky

2.6.1. Úvod

Galerie připravuje a zajišťuje zaevidování veškerých přírůstků do sbírek získané akvizicí, darem nebo převodem do CES, zajišťuje vedení sbírkové evidence v přírůstkové knize, příslušných inventárních knihách a počítačové zpracování sbírkových fondů v programu DEMUS. Zabezpečuje přípravu a realizaci stálých expozic a výstav, zapůjčování sbírkových předmětů k výstavám v ČR i v zahraničí. Umožňuje zpřístupňování sbírkových fondů, či jednotlivých sbírkových předmětů, veřejnosti pro studijní a vědecké účely. Dle daných finančních možností plánovitě doplňuje sbírkový fond galerie. Zajišťuje plánované i mimořádné inventarizace sbírkových fondů. Odborně zpracovává knihovní fond a poskytuje bibliografické, referenční a faktografické informace z oblasti výtvarného umění se zvláštním zaměřením na ilustraci, kresbu a grafiku. Podílí se na odborné poradenské a metodické pomoci široké laické i odborné veřejnosti v rámci své specializace. Poskytuje standardizované veřejné služby, které slouží k uspokojování kulturních, výchovných, vzdělávacích a informačních potřeb veřejnosti. Připravuje a realizuje kulturní a vzdělávací akce a pořady pro veřejnost.

2.6.2. Inventarizace

V souladu s dlouhodobým plánem inventarizací byla provedena řádná inventarizace části sbírkové skupiny *ilustrace* od inv.č. 1 do inv.č. 653. Inventarizaci provedla komise ve složení: Markéta Odehnalová jako předseda, Aleš Veselý a Ilona Krausová jako členové komise a Dana Machovcová, správce depozitáře. Inventarizace proběhla ve dnech 11.5. – 15.11.2010 a nebyly při ní zjištěny žádné nedostatky.

2.6.3. Posudky a odborné konzultace

Ředitelka galerie průběžně poskytovala konzultace k autorství a kvalitě uměleckých děl jednotlivcům i organizacím. Dále spolupracovala s Policií České republiky při posuzování a vydávání odborného vyjádření k poškození nebo odcizení uměleckých děl.

2.6.4. Zajištění badatelské činnosti

Po přijetí badatelské žádosti a vyplnění badatelského listu je žádané výtvarné dílo vyhledáno pomocí databáze Demus, inventárních a přírůstkových knih v depozitáři, zapůjčeno badateli k prezenčnímu studiu v galerii a poté uloženo zpět do depozitáře. Pro externí zapůjčení děl ze sbírek galerie je vždy nutno sepsat Smlouvu o výpůjčce s uvedením důvodu výpůjčky, doby jejího trvání, adresy vypůjčitele a dalších údajů.

2.6.5. Prezentace galerie prostřednictvím vlastní odborné práce

Galerie pokračovala v úspěšné spolupráci s občanským sdružením Inter-Kontakt-Grafik.

Ředitelka havlíčkobrodské galerie během roku 2010 zastupovala Radu galerií ČR v předsednictvu Výboru Českého komitétu Modrého štítu a Radě hospodářské a sociální pomoci při kraji Vysočina.

Ředitelka galerie pracovala v roce 2010 jako členka poroty pro udělení Ceny Ministerstva kultury České republiky za přínos v oblasti výtvarného umění a ceny Grafika roku sekce A.

Ředitelka galerie realizovala pro komisi etnografů Asociace muzeí a galerií ČR přednášku o posuzování a oceňování uměleckých děl a problematiku falz na českém trhu umění.

Ředitelka galerie průběžně poskytovala konzultace k autorství a kvalitě uměleckých děl jednotlivcům i organizacím. Dále spolupracovala s Policií České republiky při posuzování a vydávání odborného vyjádření k poškození nebo odcizení uměleckých děl, zpracovávala odborné posudky, rešerše a expertízy.

Pracovníci galerie poskytovali služby vyplývající ze zpřístupňování sbírek a poskytovali informační služby související s předmětem činnosti galerie.

24.3. byla ředitelka galerie hostem živého vysílání Českého rozhlasu Region Vysočina v Jihlavě, kde hovořila o výstavních projektech pořádaných ve spolupráci s rakouským kulturním fórem v Praze a propagovala další činnosti galerie.

3. VÝSTAVY

3.1. Úvod

Galerie v souladu se zřizovací listinou pořádá výstavy nejen ve svých výstavních prostorách, ale i v jiných institucích v České republice, případně v zahraničí. Dále zapůjčuje vybraná umělecká díla ze sbírky muzeím a galeriím na jimi pořádané výstavy.

Všechny výstavy a akce pořádané galerií byly průběžně dokumentovány fotograficky a některé i na videu. Fotodokumentace je průběžně evidována. Z této fotodokumentace byly poskytovány materiály k publikaci v tisku, na naše webové stránky, na profil galerie na sociální síti Facebook i do výroční zprávy.

3.2. Počet výstav

V souladu s plánem výstav jsme v roce 2010 realizovali 7 základních výstav ve výstavních prostorách havlíčkobrodské galerie. Dva výše zmiňované výstavní projekty byly realizovány i v prostorách vyhrazených stálé expozici. V proluce mezi těmito dvěma projekty proběhla v prostorách stálé expozice výstava přesunutá z roku 2009, kdy byla galerie z důvodu rekonstrukce částečně uzavřena.

Dalších šest výstav jsme realizovali ve výstavních prostorách 1. podzemního podlaží galerie.

Dále jsme v Domově důchodců a v Krajské knihovně v Havlíčkově Brodě realizovali šest putovních výstav, z toho byly dvě přejaté z Rakouského kulturního fóra v Praze. Ředitelka galerie realizovala dvě výstavy na klíč. Jednu v Kabinetu Ex libris PNP v Chrudimi a jednu v Severočeské galerii.

3.3. Významný výstavní počín

Významným výstavním počínem roku 2010 byla výstava grafik sedmi českých umělkyň, v současnosti jedněch z nejlepších, nazvaná „**NENÍ PLOTNA JAKO PLOTNA**“, kterou jsme chtěli zaplnit určitou mezeru ve výstavních projektech posledních let a zmapovat situaci v umělecké disciplíně, která je zdánlivě více ženskou než ostatní. Zamýšlený projekt byl průřezem vrcholných grafických období tvůrkyň, které se grafikou zabývají soustavně, přestože každá z nich má ještě „jiné povolání, kterým živí sebe a rodinu“. Některé z nich rozvíjejí pedagogickou činnost na uměleckých vysokých školách, všechny jsou držitelkami některého z ocenění vrcholné soutěže Grafika roku.

Výběr akterek byl záměrně různorodý a „živý“ ve smyslu věkového rozpětí i ve smyslu přístupu k užití grafických technik. Od klasického linorytu, přes rytinu, lept a různé způsoby užívající leptání až k počítačové grafice.

Výstava byla realizována v termínu od 12.2. do 28.3. a navštívilo ji 564 návštěvníků.

Kurátor výstavy: PhDr. Eva Neumannová, Mgr. Hana Nováková; úvodní slovo: PhDr. Eva Neumannová. Na vernisáži zazpívali členové pěveckého sboru Limbora.

Výstava byla reprízovaná v Alšově jihočeské galerii, Wortnerův dům, České Budějovice od 6.5. do 20.6.2010 a Galerii Františka Drtikola v Příbrami od 3.9. do 17.10.2010.



Druhým významným výstavním počinem roku 2010 byla výstava členů a hostů Výtvarného odboru Umělecké besedy – „**POCTA BOHUSLAVU REYNKOVI**“ Výstava byla i hlavní akcí tohoto odboru Umělecké besedy pro rok 2010. Ke spolupráci na projektu byly přizvány i literární i hudební odbor Umělecké besedy. Zúčastnili se ho všichni členové UB, kteří chtěli vyjádřit svůj osobní vztah k této klíčové postavě českého výtvarného umění a české literatury. K výstavě vyšel katalog, kde kromě reprodukcí vystavených děl a stručného slovního vyjádření zastoupených umělců k inspiraci a odkazu Bohuslava Reynka byl vyhrazen prostor i pro literární příspěvky.

Na výstavě byla zastoupena díla těchto umělců: Andrlé Radek, Aubrechtová Pavla, Boudníková-Špánová Věra, Fillipovová Marie, Fišer Jaroslav, Gebauer Vladimír, Hábl Patrik, Halberštát Eduard, Hanuš Vladimír, Hendrych Jan, Hladík Jan, Hladíková Jenny, Hodonský František, Holeka Pavel, Chatrný Dalibor, Kačer Jiří, Klimeš Svatopluk, Konvička Richard, Lamr Aleš, Mrázek Jiří, Mrázková Daisy, Mühlbauer Pavel, Othová Milada, Ouhel Ivan, Pacner Miroslav, Purkrábková Hana, Rada Pravoslav, Radová Jindřiška, Radová Šárka, Růžička Aleš, Smutný Dalibor, Stanický Petr, Šerých Jaroslav, Šnajdr st. Miroslav, Štenclová Jitka, Štěpán Petr, Uher Michael, Válová Jitka, Veselý Petr, Vinopalová-Vodáková Daniela, Vitanovský Michal, Voves Jiří, Zoubek Olbram.

Jako hosté se výstavy zúčastnili Mikoláš Axmann, Jana Budíková, Lubomír Fuxa, Pavel Holeka, Dagmar Hochová, Jaroslav Hovadík, Tereza Chaloupková, Jan Kovářík, Renata Ochmanová, Svatopluk Otisk, Eduard Ovcáček, Oldřich Plíva, Postovit Kirill, Mojmír Preclík, Otakar Slavík a Pavel Trnka.

Výstava proběhla v termínu od 21.5. do 11.7. a navštívilo ji 1.317 návštěvníků.

Kurátor výstavy: Mgr. Richard Drury, Mgr. Hana Nováková; úvodní slovo: Mgr. Richard Drury. Na loutnu zahrál Jindřich Macek.



3.4. Stručná charakteristika výstav

Z roku 2009 přecházela výstava **RADEK PILAŘ**
Od 1.1. do 8.2.2010 ji navštívilo 733 osob.

JOSEF SASKA – obrazy, kresby, grafiky

Tato výstava byla další v řadě výstav uspořádaných v rodném kraji v době, kdy umělec bilancoval bezmála čtyři desetiletí své úspěšné umělecké tvorby, která ho staví mezi přední představitele soudobé české grafiky.

Přestože trvale žije v Praze, je téměř celá jeho tvorba bytostně spjata s přírodou a lidmi kraje Českomoravské vysočiny. Tady začínají jeho rané umělecké zkušenosti ve výtvarném kroužku havlíčkobrodského malíře Jana Jůzla. Zde čerpal své náměty v době studií v grafické speciálce u docenta Ladislava Čepeláka na Akademii výtvarných umění v Praze, který v něm vedle dokonalého ovládnutí grafických technik utvrdil důležitou výtvarnou vlohu – vlohu krajinářskou, k jejíž tvorbě Saska přirozeně tíhnul. Nicméně od samého počátku Josef Saska souběžně rozvíjel i svůj zájem o portrét, figuru, zátiší a další žánry. K volné tvorbě přistupuje Josef Saska zcela spontánně a emotivně. Témata, jež ho skutečně upoutají zpracovává v rozsáhlých cyklech, ve kterých nechává dlouhodobě rezonovat své zážitky z reality. Vytváří k nim řadu kreseb, grafických listů a olejů, v nichž se soustřeďuje na specifické možnosti výrazových prostředků jednotlivých technik.

Výstava byla realizována od 2.4. do 16.5. a navštívilo ji 876 návštěvníků.

Kurátor výstavy: Mgr. Hana Nováková; úvodní slovo: PhDr. Miroslav Kudrna. Na housle zahrál Bohuslav Matoušek a Petr Saidl.



PAVEL SUKDOLÁK - pastely

Výstava mapovala část tvorby Pavla Sukdoláka, která není veřejnosti moc známa. Pastelové „studie“, které předchází každému leptu, samostatně autor zatím nikdy nevystavoval, přesto jim náleží rovnoprávné místo v souhrnném posuzování tvorby Pavla Sukdoláka a jsou ukázkou kvality jeho malířského projevu. Ne všechna tato originální díla pak jsou z jeho pohledu přenositelná pro grafické ztvárnění.

Pavel Sukdolák je malířským básníkem české grafiky a bezesporu patří k našim nejvýznamnějším grafikům druhé poloviny 20. století. Je to typ introvertního umělce, který se sám příliš neprosazuje a nechává za sebe hovořit hlavně vlastní tvorbu. Jeho niterné, symbolické pastely prozrazují čistotu, vážnost, pokoru a zodpovědnost umělce, který se nechává vést pouze vlastní cestou, aby si sám mohl svých výsledků vážit.

Výstava byla realizována od 16.7. do 5.9. a navštívilo ji 524 návštěvníků.

Kurátor výstavy: Mgr. Hana Nováková; úvodní slovo: Mgr. Hana Nováková.
Hudební vystoupení Petra Ochová - zpěv a Soňa Brabcová - kytara.



PETR HEJNÝ- obrazy, kresby, objekty

Petr Hejný je znám především jako violoncellista, člen Stamicova kvarteta. Na výstavě představil svou výtvarnou tvorbu, která zahrnuje kresby, koláže, malby i trojrozměrné objekty. K vidění byly práce z let 1973 - 2010.

Petr Hejný vyrůstal v sochařské rodině a rozhodoval se, zda se profesionálně bude věnovat hudbě nebo výtvarnému umění. Nakonec vystudoval violoncello na pražské konzervatoři a AMU. Od roku 1972 se ve volném čase intenzivně věnuje malbě, kresbě a plastice. Zúčastnil se mnoha společných i samostatných výstav. Jeho díla jsou zastoupena v domácích i zahraničních soukromých sbírkách. Je členem Sdružení pražských malířů. Obdržel cenu Nadace Barceló. Žije a pracuje v Praze.

Výstava byla realizována od 9.10. do 29.11. a navštívilo ji 897 návštěvníků.

Kurátor výstavy: Mgr. Hana Nováková; úvodní slovo: PhDr. Jaromír Zemina. Na zahájení zazpíval a zahrál Vladimír Merta.



I. TRIENÁLE SOUČASNÉ ČESKÉ ILUSTRÁČNÍ TVORBY - 17. ročník

Tento rok proběhl již 1. ročník *Trienále Současné české ilustráční tvorby*. Na přehlídce se prezentovalo dvacet osm českých ilustrátorů: Lubomír Anlauf, Jan Augusta, Luděk Bárta, Miloslav Disman, Lucie Dvořáková, Gabriel Filčík, Matěj Forman, Olga Franzová, Renáta Fučíková, Lukáš Henzl, Josef Kremláček, Jan Kudláček, Barbora Kyšková, Jarmila Marešová, Marie Mrňávková, Pavel Piekar, Tomáš Rízek, Milan Starý, Lucie Štraková, Pavel Sukdolák, Eva Sýkorová – Pekárková, Jiří Šalamoun, Jaroslav Šerých, Miroslava Kolářová Šulcová, Vojtěch Velický, Marcela Vichrová, Lenka Vybíralová a Markéta Vydrová. K výstavě vznikl i katalog s ilustracemi a vlastními texty všech zúčastněných výtvarníků a s novým obrazovým logem na přebalu. Výstava probíhala již tradičně v rámci Havlíčkovobrodského knižního veletrhu.

Výstava byla realizována od 22.10. do 28.11. a navštívilo ji 1048 návštěvníků.

Kurátor výstavy: Mgr. Markéta Odehnalová; úvodní slovo: Mgr. Markéta Odehnalová. Na klarinet zahrál Michal Španko.

Po slavnostním zahájení výstavy proběhla v galerii jedna z mnoha doprovodných akcí Podzimního knižního veletrhu, kterou byl slavnostní křest nástěnného kalendáře s fotografiemi Daniela Reynka.



JOSEF PALEČEK – ZAHRADY A HRY

Josef Paleček je znám především jako ilustrátor dětských knih. Řadu z nich napsala jeho žena Libuše Palečková, bohužel velká většina z nich vznikla pro zahraniční nakladatele a vycházela v mnoha jazykových mutacích po celém světě. Veřejnosti je také známa část jeho volné tvorby, která se nese v duchu jeho poetické tvorby pro děti. Méně známé jsou jeho obrazy různých Pierotů, účastníků karnevalu.

Součástí zahájení výstavy byla i autorova autogramiáda obrázkové knížky nejen pro zvědavé děti, ale i jejich rodiče nazvaná *Kdo je kdo? aneb Cesta, cestička...*

Výstava byla realizována od 10.12. do 31.12. a navštívilo ji 282 návštěvníků.

Kurátor výstavy: Mgr. Hana Nováková; úvodní slovo: Veronika Palečková.

Hudební vystoupení si připravil Pěvecký sbor při o.s. JenTak Havlíčkova Borová.



Mimo plán byly ve výstavních prostorách stálé expozice a 1. podzemního podlaží realizovány tyto výstavy:

„Výstava prací dětí z výtvarného kroužku při galerii“ ukázala nejen rodičům dětí, ale i široké veřejnosti výsledky širokého spektra různých výtvarných technik, se kterými se účastníci výtvarného kroužku při galerii seznámí. Děti si také sami připravily hudební vystoupení na vernisáži. Výstava proběhla v termínu od 12.1. do 28.2. a navštívilo ji 1.307 osob.



„Jen tak si zatančit“, obrazy a grafika brněnského fotografa a grafika Jana Hanuše.

Jan Hanuš studoval VUT v Brně a fotografii při Lidové konzervatoři v Ostravě. Od roku 1980 se snaží ve své volné tvorbě kombinovat zkušenosti z výtvarné fotografie se svou současnou profesí grafika. Často bývá nespokojen s výsledkem, s těmito pokusy na nějaký čas ustává, aby to za nějaký čas zkusil znovu. Ovlivněn technologickými postupy, se kterými se během své praxe neustále setkával, začal experimentovat se serigrafii, která se nejvíce blížila jeho představám. Kombinací technik malby akrylovými barvami, mechanických úprav a serigrafického tisku se pravděpodobně nejvíc přiblížil své představě a naplnění svých výtvarných ambicí.

Výstava byla realizována od 1.4. do 16.5. a navštívilo ji 945 návštěvníků.

Kurátor výstavy: Hana Nováková; úvodní slovo: Petr Baran; na kytaru zahrál prof. Jiří Jirmal.



„Inspirace hudbou – Gustav Mahler“ - výstava obrázků z výtvarné soutěže

V rámci oslav letošního 150. výročí narození světoznámého skladatele Gustava Mahlera vyhlásila 27.4.2010 Galerie výtvarného umění v Havlíčkově Brodě výtvarnou soutěž „Inspirace hudbou - Gustav Mahler“.

Soutěž byla určena dětem školního věku, žákům základních a základních uměleckých škol, SŠ a gymnázií. Soutěžilo se ve třech kategoriích:

kategorie I. – pro děti od 6 do 10 let , kategorie II. – pro děti od 11 do 15 let a kategorie III. – věková skupina od 16 do 18 let.

Úkolem bylo při poslechu vybrané skladby G.Mahlera zachytit výtvarnými prostředky vnitřní náladu, pocity z hudby apod. Autoři nejlepších obrázků byli slavnostně vyhlášeni dne 10.6.2010 v prostorách galerie. Výstava trvala v galerii do konce srpna a poté byla zapůjčena do Krajské knihovny Vysočiny v Havlíčkově Brodě. Soutěž proběhla pod záštitou Kraje Vysočina.

Výstava byla realizována v termínu od 16.7. do 5.9.2010 a navštívilo ji 452 osob. Kurátor výstavy: Ilona Krausová.

„Karel Doležal - obrazy, akvarely“

Karel Doležal začal malovat počátkem 70. let. Vyučil se malířem pokojů a od roku 1972 začal chodit na lidovou akademii v Praze. V rámci přípravy na zkoušky na AVU navštěvoval tzv. přípravky. Sprátelil se s malířem Petrem Hanou, který přípravku vedl. Po třetím neúspěšném pokusu dostat se na AVU Doležal na akademickou dráhu rezignoval. Absolvoval dvouletý kurz restaurování kamene a pracoval v Národní galerii v Praze. V roce 1986 se vrátil zpátky do Perknova a působil na Vysočině jako restaurátor kamenných prvků a soch. Pak byl pastorem místního společenství křesťanů, v čemž pokračuje i dnes, ale na dobrovolnické bázi. Od roku 1998 pracuje jako sociální pracovník v Azylovém domě v Jihlavě. Karel Doležal maluje různé náměty. Vedle zátiší, portrétů, studií postav nebo pohledů na Prahu však převažuje krajina. Velkou většinu jeho prací tvoří malé formáty.

Výstava byla realizována od 23.9. do 31.10. a navštívilo ji 742 návštěvníků.

Kurátor výstavy: Hana Nováková; úvodní slovo: Tomáš Dittrich. Zahrál a zazpíval Josef Mačák.



„SUPŠ Jihlava – Helenín“ – výstava studentů oboru malba a ilustrace

Výstava studentských prací oboru malba a ilustrace představila práce studentů 1. – 4. ročníku školy. Návštěvníci mohli shlédnout průřez různými malířskými technikami od akvarelu, tempery přes akryl až po olejomalbu. Studenti se zabývají realistickým zobrazením, tvorbou kopií slavných mistrů a posléze vlastní tvorbou. V neposlední řadě je výstava nabídkou zajímavých studijních možností na jihlavské umrumce.

Výstava byla realizována od 2.11. do 28.11.2010 a navštívilo ji 560 osob.



RUČNÍ PAPÍR – výstava „Hledání“

Výstava s názvem „Hledání“ byla v roce 2008 vytvořena do prostoru Jednacího sálu Senátu PČR ČR ve Valdštejnském paláci v Praze. Cílem bylo prezentovat Dílnu ručního papíru, o.s., jedinou v Čechách, pod patronací senátora RNDr. A. Vondry. Naše galerie ji z části převzala a prezentovala tak tento jedinečný projekt i na Vysočině. Téma výstavy navázalo na pohádku O Zlatovlásce, ale hlavní inspirující myšlenkou nebyl děj příběhu, ale hledání ve smyslu objevitelském nebo hledání ve vlastním nitru. Na projektu se podílelo několik výtvarnic - I.Štyrandová, E. Vágnerová, K.Rajchlová, V. Drahozalová, I. Staňková, které takto představily Dílnu ručního papíru v Litoměřicích, o.s. Z výstavy vznikl kalendář, který byl přihlášen do soutěže o Kalendář roku. Na úvod uspořádala galerie s hlavní představitelkou projektu a iniciátorkou Irenou Štyrandovou dílnu paper-art pro školní skupiny a také pro veřejnost (19. a 20.11.2010).

Výstava byla zahájena 20. listopadu 2010 a potrvá do 27. února 2011. Kurátor výstavy: Ilona Krausová. Do konce roku 2010 ji navštívilo 70 osob.

„PALIČKOVANÁ KRAJKA A KERAMIKA“

V termínu od 9.12. do 30.12.2010 proběhla výstava prací účastníků kroužků paličkování a keramiky při AZ Centru Havlíčkův Brod. Výstavu shlédlo 282 návštěvníků.



Mimo prostory galerie jsme připravili a realizovali tyto výstavy:

Pro Domov důchodců a Domov s pečovatelskou službou v Havl. Brodě, (Reynkova ulice) jsme ve spolupráci s Rakouským kulturním fórem v Praze uspořádali putovní výstavy:

Vídeňská architektura kolem roku 1900 /2.3. – 5.4./

Výstava fotografií dokumentovala stavební boom ve Vídni koncem 19. století.

V roce 1893 byla metropole na Dunaji desátým největším městem světa. Vznikl rozsáhlý plán stavebních zón a Otto Wagner jako architekt zásadním způsobem ovlivnil obraz města. Tento zakladatel nové myšlenkové školy, který se již odvracel od historických představ a praktik s nimi spojených, hlásal nejen zjednodušení tělesa stavby, ale i jejího dekoru. Z protikladů geometrie a organiky vznikla ona programově vytvořená souhra, pro kterou měl být výchozím bodem chrám umění jako výraz dialektického jednání.

Na výstavě byla k vidění díla všech klíčových architektů z korunních zemí monarchie. Vedle Otty Wagnera to byl Josef Maria Olbrich, Josef Hoffmann, Adolf Loos, Max Fabiani, Josef Plečnik, Hubert Gessner a Leopold Bauer.



Architektura Rudé Vídně 13.4. – 31.5.

Výstava fotografií Waltera Zedniceka prezentovala vídeňská architektonická díla z let 1919 až 1939, která natrvalo zformovala podobu rakouského spolkového hlavního města. Fotografie architektury obytných staveb, mateřských škol, pracovních úřadů a lázní působivě ozřejmují bohatství formálních řešení a stavebních typologií v rámci komunální architektury a vybízejí k novým úvahám o těchto mezinárodně uznávaných architektonických dílech, jejichž autory jsou Adolf Loos, Josef Frank, Margarete Lihotzky a Franz Schuster.

Ve Vídni, která vedle Frankfurtu nad Mohanem, Berlína, Amsterdamu a Moskvy, v oblasti sociálních obytných staveb vedla, nebyly zakládány zcela nové městské části, ale důmyslným zastavěním proluk a slučováním nezastavěných ploch vznikala řada obytných domů, které se svým vnějším vzhledem, a pokud to bylo možné i dvory plnými zeleně, markantně odlišovaly od okolních domů. V době austromarxismu byly sice upřednostňovány výškové budovy, které byly ovšem rafinovaně kombinovány s přízemními stavbami a rozvolňovány sídliště z rodinných domů či dvojdomků s velkými užitkovými zahradami.

Díla ze sbírek evropských galerií 24.6.-17.12.

Alfons Mucha 17.12. – 31.12.

V Krajské knihovně Vysočiny v Havlíčkově Brodě
Výstava obrázků dětí z výtvarné soutěže *Inspirace hudbou – Gustav Mahler* - od
2.9. do 26.11.2010

Výstava dětských ilustrací – od 1.12. do 31.12.2010

V Městské knihovně v Kostelci nad Orlicí proběhla repríza putovní výstavy
„Japonské pohádky“ v rámci autorské výstavy Jaroslava Šerých.

Bohužel ve všech těchto institucích není možné evidovat všechny návštěvníky
a klienty.

4. PUBLIKACE

4.1. Úvod

Galerie nevydává žádné periodikum. V rámci daných finančních možností se snažíme průběžně vydávat k plánovaným výstavám katalogy nebo skládačky a využíváme i komisiho prodeje autorských katalogů ostatních českých galerií a muzeí umění.

U větších výstavních projektů se sdružuje několik institucí, čímž dochází k výraznému zlevnění vydávaného titulu úměrně k vydanému nákladu.

4.2. Významný ediční počín

V květnu vydala galerie katalog k výstavě *členů a hostů Umělecké besedy „Pocta Bohuslavu Reynkovi“*. Katalog umožnil řadě členů a hostů Umělecké besedy vyznat se ze svého vztahu k této klíčové postavě českého výtvarného umění a české literatury. Vedle reprodukcí vybraných vystavených děl a stručného slovního vyjádření zastoupených umělců k inspiraci a odkazu Bohuslava Reynka byl prostor vyhrazen i literárním příspěvkům. Katalog v tomto rozsahu byl vydán jen díky finančnímu příspěvku Výtvarného odboru Umělecké besedy, kterému patří náš velký dík.

Texty: Richard Drury, Rudolf Matys; náklad 500 ks; foto: Martin Findeis, Jiří Trachtulec, archivy autorů; grafická úprava a sazba: Jiří Trachtulec; tisk: Tiskárny Havlíčkův Brod, a.s.

4.3. Druhy publikací

V únoru vydala galerie vlastním nákladem *VÝROČNÍ ZPRÁVU ZA ROK 2009*; text: Hana Nováková; ekonomické údaje: Marie Spilková; grafická úprava: Hana Nováková; foto: Dana Machovcová, Martin Findeis, Ivo Havlík, Aleš Veselý, Markéta Odehnalová. Tištěný náklad byl 10 ks vzhledem ke zveřejnění výroční zprávy na webových stránkách galerie.

V březnu vydala galerie katalog k výstavě *obrazů, kreseb a grafiky Josefa Sasky*; text: Josef Saska, Miroslav Kudrna; náklad 800 ks; foto: Libor Blažek; grafická úprava a sazba: Jiří Trachtulec; tisk: Tiskárny Havlíčkův Brod, a.s.

V říjnu jsme vydali katalog k výstavě *1. Trienále současné české ilustrační tvorby*; text: Markéta Odehnalová; náklad 200 ks; grafická úprava a fotoreprodukce: Jiří Trachtulec; tisk: Tiskárny Havlíčkův Brod, a.s.

V listopadu jsme ve spolupráci se Severočeskou galerií výtvarného umění v Litoměřicích vydali katalog k výstavě *„Kouzelný svět Karla Franty“*. Text: Hana Nováková; náklad 100 ks; fotoreprodukce, grafická úprava a sazba: Jiří Trachtulec; tisk: Tiskárny Havlíčkův Brod, a.s.

V listopadu jsme vydali reprodukce Karla Franty 800 ks, pohlednice 800 ks

5. VZDĚLÁVÁNÍ

5.1. Úvod

V uplynulém roce se galerie snažila o rozšíření nabídky kulturních akcí, vzdělávacích programů a pořadů pro rozvoj aktivit volného času. Bohužel naše prostorové možnosti jednak limitují nabídku a především počet účastníků.

Obdobná situace je i v oblasti knihovny a informační služby, pro které nám schází samostatná badatelna a čítárna a nutně potřebujeme získat nové prostory i na uložení odborné knihovny.

Pokračovali jsme i v poskytování metodické a odborné pomoci odborné i laické veřejnosti.

5.2. Statistické zhodnocení vzdělávací činnosti

Galerijní edukátorka připravila doprovodné programy pro školní skupiny k 6 výstavám. Celkem na základě zájmu jednotlivých pedagogů realizovala 76 programů, které navštívilo 1.463 dětí a 102 pedagogů ze škol z regionu.

Stejně jako v předchozích letech jsme pro veřejnost realizovali periodické akce pro veřejnost a to:

Noc v galerii navštívilo 324 osob.

Dny otevřených dveří navštívilo zdarma 207 dětí ze škol v regionu.

Dny evropského kulturního dědictví navštívilo zdarma 202 osob.

Peklo v galerii – navštívily přes den 3 školní skupiny, celkem 44 dětí a 4 pedagogové. Nedělní večerní program pro veřejnost navštívilo 864 dětí a dospělých.

Výtvarný kroužek při galerii navštěvovalo po celý rok 12 dětí, sešel se 37x.

Setkávání s galerií pro seniory navštívilo celkem 30 lidí a sešli jsme se 6x.

Řemeslné dílny pro veřejnost se uskutečnily 35x a celkem se jich zúčastnilo 201 zájemců a zájemkyň z Havlíčkova Brodu a okolí.

Dětské výtvarné dílny (včetně letních akcí) se uskutečnily 11x a navštívilo je celkem 112 dětí a 7 pedagogů.

5.3. Cílové skupiny

Vzdělávací programy k výstavám se soustředí na tyto cílové skupiny - školní skupiny (I. a II. stupeň), mateřské školy, ZUŠ, studenti SOŠ, SŠ a gymnázií.

Rozšířením nabídky o letní výtvarné dílny pro děti jsme přilákali děti z Havlíčkova Brodu a okolí, jednalo se především o děti školního věku.

Ostatní výtvarné projekty (řemeslné dílny a výtvarné kurzy) jsou určeny pro širokou veřejnost se zájmem o umění a tvoření ve volném čase.

Další programy jsou cíleně připravovány pro seniory.

5.4. Vzdělávací programy

Vzdělávací programy pro školy a doprovodné akce k výstavám připravuje a realizuje pedagožka galerie a lektorka pro volný čas Ilona Krausová, která rovněž vede výtvarné kroužky a řemeslné dílny. Přednášky z oblasti výtvarného umění připravuje a realizuje ředitelka galerie a historička umění.

5.4.1. Vzdělávací programy pro školy

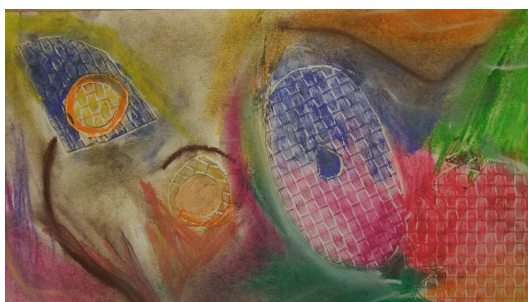
Vzdělávací programy pro školy se připravují k plánovaným výstavám a účastní se jich pravidelně školní skupiny z Havlíčkova Brodu a okolí. Tento rok byly připraveny k šesti výstavám.

Z roku 2009 přecházela výstava *RADEK PILAŘ, ke které* byl připraven 90 minutový doprovodný výtvarně vzdělávací program „*Co se děje v lese?*“, určený především dětem z mateřských škol a 1. stupně základních škol. Součástí programu byla i výroba papírových loutek oblíbených postaviček z dílny Radka Pilaře, se kterými si děti společně zahrály divadlo.

Program se konal od 1.1. do 5.2. 2010 a uskutečnil se celkem 26x, z toho 2x pro mateřské školy. Připravila a vedla jej Ilona Krausová a zúčastnilo se ho celkem 525 žáků a dětí ze škol regionu a 35 pedagogů a doprovodu.



K výstavě *Není plotna jako plotna* probíhal od 16.2. do 26.3. výtvarně-vzdělávací program nazvaný „*Jak tvoří ženy?*“, určený pro II. stupeň ZŠ, ZUŠ a SŠ. Program byl zahájen komentovanou prohlídkou vystavených grafik s cílem seznámit se s tématy tvorby žen-grafiček a také poznávání různých grafických technik. Výtvarná část z celkem 120-minutového programu byla zaměřena na grafickou techniku podle výběru a zručnosti skupiny, buď na techniku suché jehly nebo linoryt a následný tisk grafických listů. Program připravila Ilona Krausová a realizovala jej 10x pro 165 žáků a 15 pedagogů.



K výstavě Josefa Sasky a Jana Hanuše probíhal od 6.4. do 14.5. 60-minutový interaktivní program na téma „*Obraz-rytmus-hudba-pohyb-barva*“ kombinující výtvarný projev s hudebním a tanečním projevem člověka. Program byl určen pro všechny věkové skupiny a upraven podle věku dětí ve skupině. Program se skládal z prohlídky obrazů a při aktivní části se účastníci pomocí hudby snažili zachytit příběh či atmosféru na obraze. Dále si sami hráli na různé perkusivní nástroje a snažili se tak hudebně vyjádřit náladu obrazů, barev a tvarů. Při výtvarné části programu si účastníci vytvořili koláže z fotografií a doplnili je kresbou pastelem. Program i výtvarnou dílnu připravila a vedla Ilona Krausová a realizovala jej 9x pro 136 žáků a 11 pedagogů.



Od 1.6. do 30.6. probíhal k výstavě *Pocta B. Reynkovi* interaktivní tvořivý program nazvaný „*OBJEKT v umění*“ v délce 90 minut určený pro I. a II. stupeň ZŠ a ZUŠ. Program byl komponovaný jako koláž her a interaktivní poznávání příběhů skrytých za vystavenými objekty. Ve výtvarné části programu si podle zájmu děti buď kreslily podle objektů a učily se tak základům kresby, nebo si ve skupinkách vyrobily z recyklovatelného materiálu objekty podle vlastní fantazie. Na závěr se uskutečnila výstavka vyrobených objektů, které děti představily pomocí smyšleného příběhu a jej pak všem povyprávěly. Program připravila a vedla Ilona Krausová, realizovala jej 7x pro 153 žáků a 9 pedagogů ze škol z regionu.

K výstavě Petra Hejného probíhal od 14.9 do 14.10. interaktivní tvořivý program nazvaný „*Výlet do neznáma!*“ v délce 90 minut, určený pro I. a II. stupeň ZŠ a ZUŠ. Program byl komponovaný jako koláž her a interaktivní poznávání obrazů. Ve výtvarné části programu se děti snažily technikou kresby suchým pastelem vystihnout svoje pocity a náladu. Na závěr děti pomocí slov vyjadřovaly, kam se s barvami na papíře dostaly, do jakých krajin a míst a co tam objevily. Program jsme ukončili společnou výstavou kreseb. Program připravila a vedla Ilona Krausová a realizovala jej 12x pro 200 žáků a 13 pedagogů ze škol z regionu.



Od 2.11. do 25.11. probíhal k výstavě současné české ilustrační tvorby interaktivní výtvarný program nazvaný „*Hrajeme si s ilustrací*“ v délce 90 minut určený pro I. stupeň ZŠ, ZUŠ a MŠ. Součástí programu byla interaktivní prohlídka ilustrací, hry a čtení příběhů z knížek, které inspirovaly děti k nakreslení postavy do strašidelného příběhu, jež byl společným výstupem z programu. Ilustrace si děti mohly následně ve škole svázat do knihy a vytvořily si tak knihu s vlastními ilustracemi i příběhem. Koncept programu připravila a programy vedla Ilona Krausová. Byl realizován celkem 12x pro 284 žáků a 19 pedagogů ze škol v regionu.



K výstavě ručního papíru proběhla dílna, kterou vedla sama autorka ručního papíru paní Irena Štyrandová. Děti ze ZŠ Konečná a ZŠ Skuhrova si vyzkoušely techniku dekorace a malování škrobem. Tato tvořivá dílna se konala 2x a zúčastnilo se jí 20 dětí a 2 pedagogy.

5.4.2. Další vzdělávání dospělých

Řemeslné dílny, které od roku 2008 organizuje v galerii pedagožka volného času Ilona Krausová, se staly velice oblíbenou a vyhledávanou akcí a díky zájmu veřejnosti jsme rozšířili jejich nabídku a frekvence konání.

Během roku se pravidelně konaly řemeslné dílny a kurzy, a to konkrétně sobotní smaltová dílna a odpolední dílna TIFFANY techniky, práce se sklem, a tvoření z papíru, tzv. PAPER-ART.

Letní výtvarné akce:

V roce 2010 se konaly letní řemeslné dílny pro veřejnost. Smaltová sobotní dílna se konala dvakrát v červenci a zúčastnilo se jí celkem 9 účastnic a dílna tiffany techniky také dvakrát v červenci za účasti 9 lidí. Další dílna - Textilní tvořivá dílna byla třídní a zaměřila se na tvůrčí práci s textilem. Byla určená pro dospělé zájemkyně, které se naučily některé méně tradiční textilní výtvarné techniky jako voskovou batiku, batiku šibori, malování na hedvábí, vyrobily si látkové tašky s potisky a vyzkoušely si plstění z ovčího rouna. Tuto dílnu po 3 dny navštívilo celkem 14 účastnic z regionu.



5.4.3. Doprovodné programy k výstavám a kulturní pořady

Na prázdninové měsíce 2010 připravila galerie pro děti dvě zajímavé výtvarné dílny.

Od 3. do 5.8. se konala Letní výtvarná dílna pro děti z Okrouhlice a okolí, která byla pořádána ve spolupráci s Občanským sdružením Jana Zrzavého v Okrouhlici, s názvem „*Hry v krajině Jana Zrzavého*“ a byla inspirována přírodou i dílem tohoto malíře. Během dopoledne byly pro děti připravené zážitkové výtvarné dílny na téma příroda, živly a krajina a vztahy v ní a kolem nás. Část tvořivé práce probíhala i v krásném prostředí místní školy a také v přírodě kvůli kontaktu s místem a inspirací v krajině. Celkem se dílně zúčastnilo 22 dětí.



Další letní dílnu pro děti pořádala galerie ve svých prostorách od 25. do 27.8. a byla určena pro děti školního věku z Havlíčkova Brodu a okolí. V průběhu dopoledních dílen se děti seznámily s různými výtvarnými technikami a přímo v prostředí galerie tvořily svoje vlastní umělecká díla. Celkem se dílně zúčastnilo 21 dětí.

K výstavě *Ruční papír - „Hledání“* byla uspořádána sobotní tvořivá dílna, kterou vedla sama autorka ručního papíru paní Irena Štyrandová. Konala se dne 20.11. a celkem se jí zúčastnilo 9 zájemkyň. V rámci celodenní dílny lektorka představila svoji tvorbu prostřednictvím vystavených obrazů z tematického cyklu „hledání“. Samotnou náplní dílny bylo batikování papíru a tvoření vánočních přání z ručního papíru z dílny autorky.



25.6. uspořádala galerie ve spolupráci s hudebním odborem Umělecké besedy **koncert** v sále Staré radnice v Havlíčkově Brodě, na kterém zazněla díla Lukáše Matouška - Intimní hudba pro violu sólo; Pavla Nováka-Zemka - Bohuslavu Reynkovi, Sonáta pro violu a klavír; Ondřeje Štochla - Kaligramy pro flétnu, violu a klavír; Marka Kopelenta - Plaché stíny pro mezzosoprán a violu. Díla zazněla v interpretaci: Ondřej Štochl – viola, Eva Hutyrová – klavír, Kristýna Valoušková – mezzosoprán a Zuzana Bandúrová – flétna. Součástí večera byla i **beseda** Jaroslava Šerých s Danielem a Jiřím Reynkovými, kteří vzpomínali na pana Bohuslava Reynka a došlo i na dotazy účastníků. Akce se zúčastnilo 75 návštěvníků.



Dále jsme připravili a realizovali soutěž pro školy, přednášky z oblasti výtvarného umění a architektury a také jsme ve spolupráci s klubem Čechovka, Muzeem Vysočiny Havlíčkův Brod, Krajskou knihovnou v Havl. Brodě a ZUŠ Smetanovo nám, připravili a realizovali 1. abonentní cyklus 4 koncertů na různých místech v Havlíčkově Brodě. **Tento cyklus a návštěvnost na jednotlivých koncertech nezapočítáváme do návštěvnosti.**

5.5. Periodicita programů

Stálí návštěvníci galerie si již zvykli na periodicky pořádané akce pro veřejnost a to Den muzeí, Noc v galerii, Dny otevřených dveří, Den evropského kulturního dědictví, Peklo a pravidelně se informují na novinky, které v rámci těchto akcí připravujeme.

V úterý 18.5. byl u příležitosti Dne muzeí vstup do galerie zdarma. Pro návštěvníky byla připravena prohlídka obou výstav a dílo měsíce - Jaroslav Šerých: Podklad pro realizaci měděné desky Vzácný host, 1984.

V pátek 4.6.2010 se havlíčkobrodská galerie připojila k celostátní akci „Noc v muzeu“ a připravila od 18 do 24 hodin akci nazvanou „*Noc v galerii aneb umění je v módě*“. Večerem hudebně provázela regionální kapela TENDR kapelníka J. Coufala a dvakrát za večer byla pro návštěvníky k vidění módní přehlídka, kterou připravili ze svých modelů studenti střední umělecko-průmyslové školy Jihlava-Helenín. Pro tvořivé návštěvníky byly připraveny ateliéry, kde si mohli některé z řemesel také sami vyzkoušet. Konkrétně to byla dílna pletení z pedigu pod vedením Štěpánky Fichtnerové, učitelky ze ZŠ Wolkerova, ateliér SKLA připravili zaměstnanci galerie a vedla jej Dana Machovcová a dílnu TIFFANY (výroba šperků a závěsů ze skla) vedla Ilona Krausová.

Akci připravily Ilona Krausová a Dana Machovcová a realizovali všichni pracovníci galerie. Galerii navštívilo 324 osob.



Ve dnech 16. a 17. 6. uspořádala galerie „*Dny otevřených dveří*“.

Během obou dní si mohli návštěvníci i školní skupiny prohlédnout aktuální výstavu Umělecké besedy a zúčastnit se výtvarné dílny.

Výtvarný program pro děti navštívily školní skupiny a děti si samostatně vyrobily umělecký objekt inspirovaný vystavenými objekty v galerii. Po oba tyto dny navštívilo galerii celkem 207 dětí ze základních škol z Havlíčkova Brodu a okolí.

Akci připravila Ilona Krausová a realizovala společně se zaměstnanci galerie.



V sobotu 11. září se Galerie výtvarného umění v Havlíčkově Brodě spolu s dalšími havlíčkobrodskými institucemi zapojila do oslav „*Dnů evropského dědictví*“. Kromě galerie se do této akce pořádané ve spolupráci s městem Havlíčkův Brod zapojili i Muzeum Vysočiny Havlíčkův Brod, Klub Čechovka a brodští skauti. V rámci akce byly zpřístupněny podzemní chodby spojující galerii s muzeem. V galerii byl připraven koncert žáků Základní umělecké školy Smetanova náměstí. Vstup na všechny akce byl zdarma.

Tradiční akce „*Peklo v galerii*“ se v roce 2010 realizovala v pátek 3. prosince od 8 do 12 hodin pro předem objednané školní skupiny. Pro veřejnost pak proběhla v

neděli 5.12.2010 od 16 do 20 hodin. Všichni zúčastnění mohli navštívit peklo a nebe. V pekle byla čertům k dispozici Kniha hříchů. V nebi potom děti Mikuláši a andělům odevzdaly vlastnoručně namalovaný obrázek, zazpívaly písničku nebo zarecitovaly básničku, za které obdržely malou sladkost. Během obou akcí probíhaly výtvarné dílny, zaměřené tentokrát na výrobu vánočních přání z ručního papíru.



I v roce 2010 pracoval při galerii *výtvarný kroužek*, který navštěvovalo 12 dětí a sešel se 37x.

Kroužek se schází každé úterý odpoledne na dvě hodiny. Děti jsou přijímány na základě přihlášky na začátku každého školního roku. Děti se ho účastní rády, protože se v tvořivém prostředí galerie naučí mnoho nového a vyzkouší si zajímavé výtvarné techniky. Hlavní koordinátorkou výtvarného kroužku byla pedagogická pracovnice Ilona Krausová. Program všech výukových hodin galerijní pedagožka koncipovala s ohledem na věk docházejících dětí, který se pohybuje od 7 do 12 let a na tematickou náplň výstav v galerii, kterou se děti často inspirují. Děti se v průběhu docházení do kroužku naučily pracovat s různými technikami, jako např.: frotáž, kresba perem, štětcem a tuší, tkaní z papíru, malba a tisk na textil, práce s přírodninami (landart), základy techniky kresby a malování pastelem, akvarelovými barvami, malba na plátno, práce s ovčím rounem, korálkování a další. Dále se seznámily s tvorbou umělců, kteří výše uvedenými technikami pracovali nebo tvořili díla na stejné náměty. Inspirací pro práci byla i díla vystavovaná v galerii. Vybrané práce byly vystaveny na začátku roku 2010 na putovní výstavě ve sklepních prostorách galerie. Vernisáž k výstavě proběhla

12.1. a hudební vystoupení zajistily také samotné děti, které na kroužek docházejí. Výstava byla k vidění do konce února.



V roce 2010 také pokračovala činnost výtvarného kroužku pro seniory v Domově důchodců Reynkova v Havlíčkově Brodě. Kroužek se jmenuje „*Setkávání s galerií*“. Schází se dvakrát měsíčně, navštěvuje ho nepravidelně 4-6 klientů. V roce 2010 se uskutečnil 6 x. Hlavní koordinátorkou výtvarného kroužku je galerijní pedagožka Ilona Krausová. Cílem setkávání je nabídnout klientům tvořivé aktivity, které jsou nejen zpestřením dne, ale pomáhají rozvíjet tvůrčí schopnosti a motorické dovednosti. Často se seznámí se zajímavými technikami i materiály, které dosud neznali. Senioři si v loňském roce vyzkoušeli malbu akvarelem, pastelem, batikovali hedvábné šátky, malovali na hedvábí solnou technikou a pracovali s papírem a textilem. Vyráběli přání z ručního papíru a pletli výrobky z pedigu. Tímto kroužkem jsme se pokusili zprostředkovat naše akce seniorům, kteří nemohou do galerie docházet nebo dojíždět. Celkem se kroužku zúčastnilo 30 klientů.

5.6. Spolupráce v rámci vzdělávací činnosti galerie

V průběhu roku 2010 odborní pracovníci galerie připravovali a pravidelně rozesílali nabídkové listy přednášek a akcí, tiskové zprávy a články o výstavách a programech galerie hromadným sdělovacím prostředkům, školám, institucím i zájmovým organizacím a sdružením.

V rámci oslav 150. výročí Gustava Mahlera uspořádala galerie pod záštitou Kraje Vysočina výtvarnou soutěž „*Inspirace hudbou - Gustav Mahler*“. Soutěž probíhala od 27.4. do 26.5. a byla určena pro děti školního věku, žáky ZŠ, ZUŠ, SŠ i gymnázií. Úkolem soutěžících bylo při poslechu vybrané skladby Gustava Mahlera zachytit zvolenými výtvarnými prostředky vnitřní náladu, pocity z hudby nebo vzpomínku na nějaký konkrétní zážitek apod. Soutěž byla rozdělena do tří kategorií. Autoři nejlepších obrázků v každé kategorii byli vyhlášeni 10. června 2010. Slavnostní předání cen vítězům proběhlo 18.6. ve výstavním sále galerie. Ceny do soutěže věnovala společnost Tiskárny Havlíčkův Brod, a.s. Oceněné práce byly vystaveny od 16.7. do 5.9.2010 ve výstavních prostorách 1. podzemního podlaží a na podzim také v Krajské knihovně Vysočiny v Havlíčkově Brodě.

Ocenění získali:

Kategorie I. – pro děti od 6 do 10 let

1. Matěj Hrdlička - 1. třída, MŠ a ZŠ Škrdlovice 110, Žďár n./Sáz.

2. Josef Čapek - 1. B, ZŠ a MŠ Wolkerova, Havlíčkův Brod
3. Lukáš Kudláček - 2. třída, MŠ a ZŠ Škrdlovice 110, Žďár n/Sáz.
4. Miroslav Novotný - 2. třída, MŠ a ZŠ Škrdlovice 110, Žďár n/Sáz.
5. Tereza Palánová - 1. B, ZŠ a MŠ Wolkerova, Havlíčkův Brod

Kategorie II. – pro děti od 11 do 15 let

1. Matěj Prášek - 13 let, ZŠ a MŠ Wolkerova, Havlíčkův Brod
2. Kateřina Kořínková - 8. B, ZŠ Komenského, Světlá n./Sáz.
3. Jana Jágrová - 13 let, 7. třída, ZŠ Nížkov
4. Jessica Čapková - 8. B, ZŠ Komenského, Světlá n./Sáz.
5. Veronika Kopicová - 13 let, ZŠ a MŠ Wolkerova, Havlíčkův Brod

Čestná uznání v kategorii II.

Martin Hocke - 12 let, ZŠ a MŠ Wolkerova, Havlíčkův Brod

Lucie Sochorová - 12 let, ZŠ a MŠ Wolkerova, Havlíčkův Brod

Kategorie III. – věková skupina od 16 do 18 let

Markéta Špičková - ZUŠ Fr. Drdly, Doležalovo nám. 4, Žďár n/Sáz.



Na základě pravidelné spolupráce s některými pedagogy jsme do nabídky galerie zařadili výtvarné dílny, které se staly součástí projektových dnů ve škole.

V období Velikonoc to byla dílna zaměřená na práci s ovčím rounem, kde si děti vyzkoušely plstění suchou jehlou. Uskutečnila se dvakrát pro celkem 20 dětí a 3 pedagogy.

Další dílna byla zaměřená na práci s papírem a děti si vyzkoušely techniku kašírování, vyrobily si vejce nebo lampičku. Dílny se účastnilo 8 dětí a 1 pedagog.

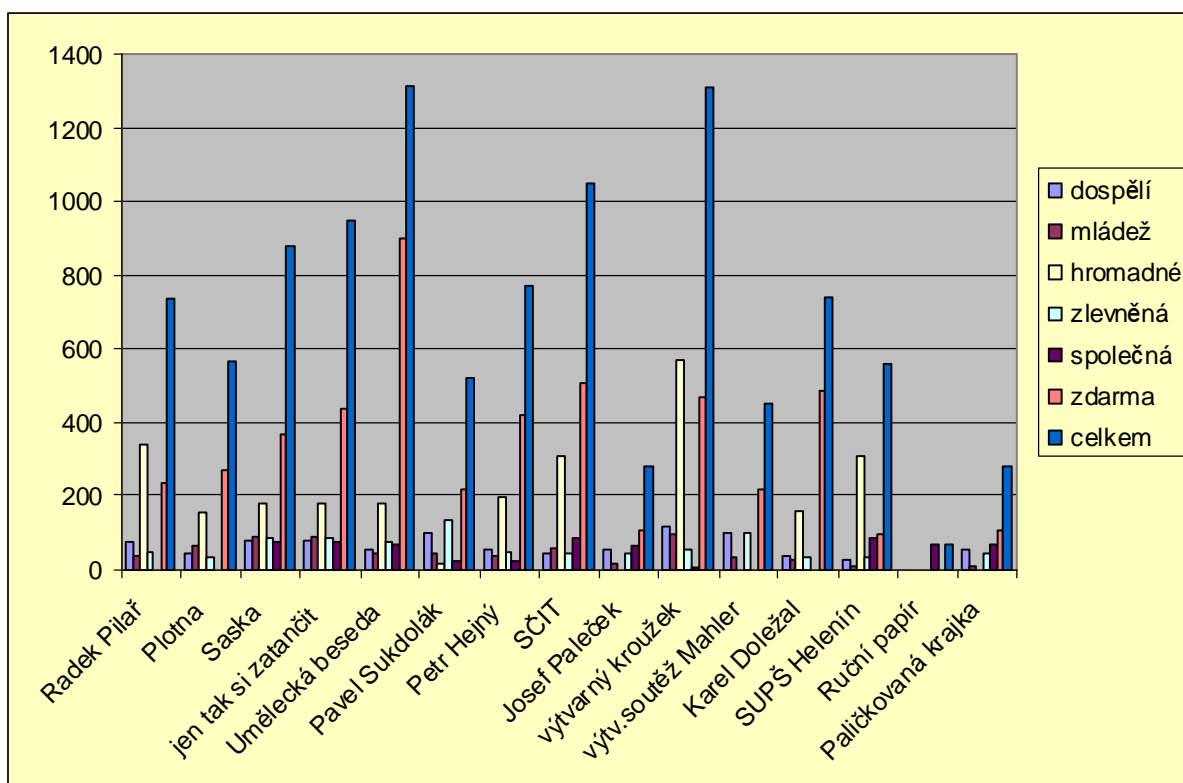
Na podzim se uskutečnila animační dílna, kde si děti zkoušely vyrobit vlastní animovaný film technikou ploškové animace. Dílna se konala jednou pro celkem 25 dětí a 1 pedagoga.

6. VEŘEJNOST

6.1. Návštěvníci

Galerie výtvarného umění v Havlíčkově Brodě byla veřejnosti přístupná od 1.1. do 31.12.2010.

Základní výstavy v havlíčkobrodské galerii za rok 2010 navštívilo 10.473 osob.



Jak je vidět z uvedeného přehledu výstav, jejich návštěvnost je rozdílná, počty jsou závislé na návštěvách škol a hlavně na dalších doprovodných akcích, při jejichž návštěvě si veřejnost prohlédne i expozici a právě probíhající výstavu nebo ve *Dnech otevřených dveří*, při *Noci v galerii* a při dalších akcích, kdy je vstup do galerie zdarma. Toho v loňském roce využilo 6.122 osob, což je cca 47 % z celkového počtu návštěvníků.

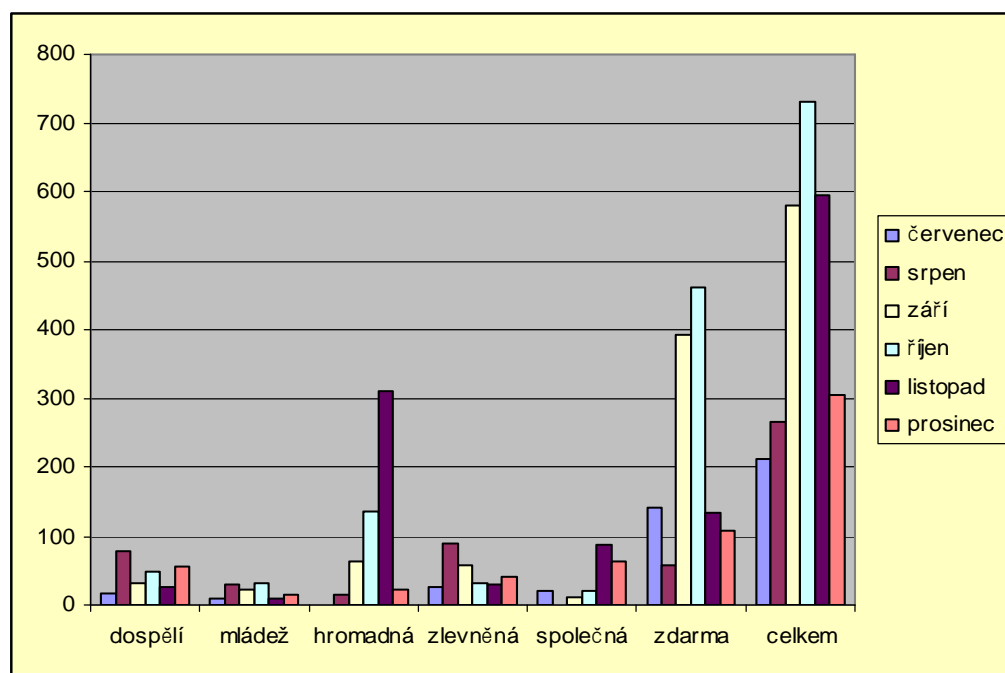
Největší zájem veřejnosti regionu byl o výstavu *Pocta Bohuslavu Reynkovi*.

Průměrná návštěvnost na základní výstavu byla 748 osob, což je více než v roce 2009.

Stálou expozici od 16.7. do 31.12.2010 navštívilo 2.688 osob.

Celkem v roce 2010 galerii navštívilo 13.161 osob.

Bohužel toto číslo je neúplné, protože výstavy, jež jsme realizovali mimo prostory galerie, nemají evidovanou návštěvnost.



Návštěvnost u různých doprovodných programů a akcí nejen pro děti, ale i pro dospělé je nižší z důvodu limitujícího počtu účastníků na těchto akcích (12 stolních lavic a stůl pedagoga) a s ohledem na jejich časovou i materiálovou náročnost (jeden program min. 90 min.). Větší školní třídy musíme dělit a tím se i dvojnásobně prodlužuje doba jejich návštěvy v galerii. Na druhou stranu se ukázaly jako liché dřívější argumenty některých pedagogů ze škol mimo centrum města, že během jedné vyučovací hodiny návštěvu galerie nestíhají a musí si složitě pozměňovat rozvrh, což způsobuje menší zájem o návštěvy výstav. Dokladem toho je současný velký zájem škol z regionu i mimo něj, kde se z návštěvy výstavy s doprovodným programem stává celodenní výlet spojený s nepříjemným cestováním různými dopravními prostředky.

Nedostatek prostor se promítá i do návštěvnosti *Noci v galerii*, kde byly jednotlivé dílny přeplněné a zájemci museli dlouho čekat nebo se na ně vůbec nedostalo. Výrazný pokles zájmu veřejnosti i škol jsme zaznamenali i u periodicky pořádané akce *Dny otevřených dveří pro školy*.

Velký zájem veřejnosti je o celodenní sobotní dílny, kterých se vzhledem k časové i materiálové náročnosti především u smaltu může účastnit maximálně 7 osob.

Pro názornost uvádím srovnání některých ukazatelů s uplynulými dvěma roky:

činnost	2008	2009	2010
základní výstavy	10	5	14
putovní výstavy	6	7	8
akce a přednášky	115	155	171

návštěvnost	2008	2009	2010
celkem	18231	10011	13161
výstav	9657	5821	10473
expoze	8574	4190	2688
akcí	3690	4274	3972

Na zvýšení návštěvnosti v roce 2010 má významný podíl zvýšení počtu pořádaných výstav, neboť jsme stranou turistického ruchu a naše služby využívají především místní obyvatelé.

Ke zkreslení návštěvnosti výrazně přispívá nemožnost evidence návštěvníků na námi pořádaných putovních výstavách a akcích pořádaných mimo prostory galerie.

6.2. Spolupracovníci

Galerie spolupracuje se zástupci města Havlíčkův Brod, které nemá žádné vlastní kulturní zařízení, proto je naše činnost vnímána jako významný příspěvek ke zkvalitňování života ve městě.

Vzhledem k personálnímu obsazení galerie nejsme sami schopni hlavně větší akce zajistit bez spolupráce se studenty brodských škol. Významnými spolupracovníky v loňském roce byly především studentky Střední zdravotnické školy v Havlíčkově Brodě a žákyně Základní školy Nuselská a Konečná v Havlíčkově Brodě. Naše poděkování patří i členům o.s. JenTak Havlíčkova Borová, kteří nám již pravidelně pomáhají realizovat Peklo v galerii.

Dva významné výtvarné počiny loňského roku jsme realizovali ve spolupráci s představiteli odborné veřejnosti a to PhDr. Evou Neumannovou a členy Umělecké besedy v čele s předsedou výtvarného odboru Mgr. Richardem Drury.

Velkou zásluhu na úspěšné činnosti galerie má pan Jiří Trachtulec jako autor grafické úpravy většiny tiskovin galerií vydávaných a externí fotograf MgA. Martin Findeis.

Tradičně dobře funguje i naše vzájemná spolupráce s Krajskou knihovnou Vysočiny a spolupráce se zástupci místních médií.

7. KNIHOVNA

Galerie výtvarného umění spravuje odbornou knihovnu, která je budována od založení galerie a je zaměřena především na výtvarné umění a architekturu. Vedle odborné knihovny spravuje galerie knihovnu katalogů rozdělenou do tří skupin, knihovnu časopisů a odborný archiv galerie.

V současné době čítá celkem 6.484 knihovních jednotek, ke kterým je zpracován autorský a předmětný katalog. Jedná se o odbornou literaturu a katalogy výstav.

V průběhu roku 2010 bylo zakoupeno 201 nových přírůstků. 21 titulů jsme získali výměnou, jedná se především o katalogy a publikace k výstavám pořádaným galeriemi – muzei umění, jež jsou členy profesního sdružení *Rada galerií České republiky* a vzájemně si vyměňují vydávané tituly. Darem se odborná knihovna rozrostla o 16 titulů. Vydavatelskou činností galerie a jinými způsoby bylo získáno 24 dokumentů. Do nákupu knih bylo investováno 70.535,- Kč.

V průběhu roku 2010 knihovník do elektronické evidence CLAVIUS zapsal 194 knih, 36 katalogů a 123 periodik.

V roce 2010 jsme pravidelně odebírali čtrnáctideník *Ateliér*, měsíčníky *Domov*, *Umění art*, *Dějiny a současnost*, *Art + Antique* a čtvrtletník *Ladění*. Za noviny a časopisy jsme v roce 2009 zaplatili 23.662,64 Kč.

Dále jsou v knihovně odborných časopisů k dispozici časopisy *Umění* (1965 – 75), *Výtvarné umění* (1950, 1955 – 70), *Tvar* (1956, 1959 – 70), *Graphis* (1968 – 80), *Typografie* (1966 – 68), *Fotografie* (1958 – 90), *Výtvarná kultura* (1977 – 96), *Výtvarný život* (1968 – 92), *Interpressgrafik* (1984 -88), *Antique* (1994 – 2004), *Starožitnosti a užité umění* (1993 – 98), *Grapheion* (1997 – 2000), *Největší malíři* (2000 – 2001). Galerie odebírá od roku 1961 časopis *Domov*, *Ateliér* (od roku 1988), *Keramika a sklo* (od roku 2000), *Ladění* (od roku 2000), *Revue Antique* (od roku 2004) a *Revue Art*. Všechny časopisy jsou návštěvníkům zapůjčovány prezenčně.

Odborná knihovna i archiv byly veřejnosti zpřístupněny pouze prezenčně. Prezenční zpřístupnění knihovny neodpovídá danému standardu, protože nemáme badatelnou nebo studovnu. Služeb knihovny využívají především odborní pracovníci galerie, studenti a pedagogové odborných škol.

V průběhu roku 2010 si 40 zaregistrovaných uživatelů vypůjčilo 461 dokumentů.

Z celkového fondu je zpracováno 5862 dokumentů, tj. 90,41%.

V průběhu roku knihovna formou výstřížkové služby dokumentovala činnost instituce.

V souladu s dlouhodobým plánem byla ve dnech 18. - 24. 11. 2010 provedena revize celého knihovního fondu galerie. Inventarizací bylo zjištěno, že knihovní fond galerie je úplný až na pět knihovních jednotek, které byly zapůjčeny koncem 90. let a chyběly již v předchozích inventarizacích (2001, 2005, 2008). Půjčitel se z Havlíčkova Brodu odstěhoval a na dopisy nereagoval. Vzhledem k faktu, že tyto knihovní jednotky bychom museli vymáhat pouze soudně, bylo komisí navrženo jejich vyřazení z knihovního fondu, neboť soudní náklady by mnohonásobně překročily hodnotu chybějících knižních titulů.

8. INTERNETOVÉ STRÁNKY

8.1. Úvod

V roce 2010 byla provedena přestavba internetových stránek, jejímž smyslem bylo umožnit zaměstnancům jejich okamžitou aktualizaci. Součástí internetových stránek je od ledna také 2010 nová rubrika „Dílo měsíce“, v které galerie zveřejňuje vybraná výtvarná díla ze svých sbírek.

V lednu 2010 založila galerie svůj profil na sociální síti Facebook, kde pravidelně aktualizovala výstavní a doprovodný program, zprostředkovala aktuální informace k dění v instituci, zpřístupňovala vybraná výtvarná díla ze svých sbírek (k nimž vlastní autorská práva) a zveřejňovala fotografie ze svých akcí (výstav, doprovodných programů). Tento profil má název „Galerie výtvarného umění v Havlíčkově Brodě.“

9. HOSPODAŘENÍ GALERIE V ROCE

9.1. Úvod

Galerie výtvarného umění v Havlíčkově Brodě je příspěvková organizace. Do 30.6.2001 byla zřizovaná Ministerstvem kultury ČR. Na základě rozhodnutí Ministerstva kultury ČR o přechodu některých věcí, práv a závazků z majetku České republiky do majetku krajů byla k 1.7.2001 galerie převedena do vlastnictví kraje Vysočina.

V ekonomické oblasti se v roce 2010 galerie řídila právními normami upravující reformu účetnictví:

- zákonem o účetnictví č. 563/1991 Sb., - novelou č. 304/2008 Sb. k 1.1.2010
- vyhláškou č. 410/2009 Sb., kterou se provádějí některá ustanovení zákona o účetnictví
- českými účetními standardy č. 701, 702, 703 a 704
- vyhláškou 383/2009 Sb., o účetních záznamech
- zákonem č. 320/2001 Sb., o finanční kontrole a zákonem č. 416/2004 Sb., kterou se provádí zákon o kontrole
- nařízením vlády č. 564/2006 Sb., o platových poměrech zaměstnanců ve veřejných službách a správě, ve znění pozdějších předpisů nařízením vlády č. 74/2009 Sb. a 130/2009 Sb.

Na základě usnesení Zastupitelstva kraje Vysočina č. 0515/07/2009/ZK ze dne 15. 12. 2009 byly pro Galerii výtvarného umění v Havlíčkově Brodě schváleny závazné ukazatele finančního vztahu k rozpočtu kraje na rok 2010 - provozní dotace (účet 691) – příspěvek na provoz ve výši 5.003.000,00 Kč.

Rada kraje Vysočina usnesením č. 0407/09/2010/RK ze dne 16. 3. 2010 pro Galerii výtvarného umění v Havlíčkově Brodě stanovila závazný ukazatel finančního vztahu k rozpočtu kraje na rok 2010 a upravený limit prostředků na platy ve výši 2.321.000,00 Kč.

Usnesením Rady kraje Vysočina č. 0408/09/2010/RK ze dne 16. 3. 2010 byl schválen výsledek hospodaření za rok 2009 ve výši 23.450,48 Kč a jeho přiděly do peněžních fondů: do rezervního fondu ve výši 18.760 Kč a do fondu odměn ve výši 4.690,48 Kč.

Rok 2010 jsme skončili ztrátou ve výši -39.371,38 Kč, kterou jsme pokryli z rezervního fondu.

9.2. Tvorba a čerpání rozpočtu galerie v roce 2010

Schválený rozpočet výnosů a skutečnost výnosů v roce 2010

Ukazatel	Schválený rozp.po úpravě	Skutečnost výnosů	% plnění
Tržba z prod. služeb	110 000,00 Kč	112 395,00 Kč	102%
Tržba za prodej zboží	110 000,00 Kč	80 108,80 Kč	73%
Ostatní výnosy	0,00 Kč	5 330,42 Kč	0%
Z toho zúčt. fondů	400 000,00 Kč	96 371,38 Kč	24%
Provozní dotace	5 003 000,00 Kč	5 003 000,00 Kč	100%
Výnosy celkem	5 623 000,00 Kč	5 297 205,60 Kč	94%

Schválený rozpočet výdajů po úpravách a skutečnost výdajů v roce 2010

Ukazatel	Schválený rozpočet v tis.	rozpočet po úpravě	Skutečné čerpání	% plněn.
Spotřeba materiálu	700	676.000,00	438.578,53	65%
Spotřeba energie	210	210.000,00	214.416,54	102%
Odpisy	186	210.000,00	210.071,00	100%
Osobní náklady	3147	3.147.000,00	3.130.101,00	99%
z toho: mzdové náklady	2351	2.351.000,00	2.336.782,00	99%
v tom: platy zaměstn.	2321	2.321.000,00	2.308.351,00	99%
ost. os. náklady	30	30.000,00	28.431,00	95%
Zdravot.a soc. pojištění	796	796.000,00	793319	100%
Služby celkem	1260	1.260.000,00	1.206.990,51	96%
z toho: opravy a údržba	60	60.000,00	52643,5	88%
ostatní služby úč.518	1140	1.140.000,00	1.113.216,61	98%
z toho: akvizice	300	360.000,00	360.100,00	100%
Jiné ostatní náklady	120	120.000,00	97.048,02	81%
z toho:zákl. soc.poj. FK	46	46.000,00	46.167,02	100%
ostatní náklady úč. 569	74	74.000,00	50.881,00	69%
daň z příjmu	0	0	0	0%
Náklady celkem	5623	5.623.000,00	5.297.205,60	94%
Hospodářský výsledek	0	0	0	

Výnosy galerie byly v roce 2010 v souhrnné výši 5.297.205,60 Kč. Byly vytvořeny příspěvkem zřizovatele ve výši 5.003.000,00 Kč, příspěvkem na katalog *Pocta Bohuslavu Reynkovi* ve výši 57.000,00 Kč a příjmy z vlastní činnosti tržbami za vstupné, katalogy a ostatní výnosy 197.834,22 Kč. Při tvorbě rozpočtu jsme stanovili čerpání fondů ve výši 400.000,00 Kč. Zavedením a důkladným dodržováním úsporných opatření jsme čerpali pouze fond rezervní na krytí ztráty ve výši -39.371,38 Kč.

Náklady galerie byly v souhrnné výši 5.297.205,60 Kč. Na DDHM jsme vynaložili pouze 85.683,00 Kč. Byly dokoupeny dva externí disky na zálohování dat, dle plánu došlo k výměně čtyř výkresových deseti zásuvkových skříní z důvodu bezpečnosti a ochrany sbírkových předmětů, dále byl zakoupen laserový měřicí systém na instalaci výstav a pět bodových svítidel. U spotřeby energie došlo k překročení plánu z důvodů vytápění úžlabí a vysoušení I. podzemního podlaží. U odpisů majetku v tomto roce došlo ke zvýšení odpisů, neboť odpisy technického zhodnocení EZS se počítají z celkové částky EZS.

9.3. Vývoj hospodaření v letech 2006 - 2010

Porovnání skutečnosti výnosů na činnost

Ukazatel	Kč rok 2006	Kč rok 2007	Kč rok 2008	Kč rok 2009	Kč rok 2010	index
Tržby z prod. služeb	152406,15	104650,75	107235,02	100215,32	112295	1,12
Tržby za prodej zboží	111307	119015	108500	22046	80108,8	3,63
Úroky	407,22	365,19	416,45	393,8	394,42	1
Zúčtování fondů	0	65000	0	0	96371,38	0

Jiné ostatní výnosy	123	39,2	0	1000	4936	2
Provozní dotace	4913000	5000000	5098000	5356000	5003000	0,93
Prodej majetku	0	0	16499,35	0	0	0
Výnosy celkem	5177243,37	5289070,14	5330650,82	5479655,12	5297105,6	0,97

Porovnání skutečnosti výdajů na činnost

Ukazatel	Kč rok 2006	Kč rok 2007	Kč rok 2008	Kč rok 2009	Kč rok 2010	index
Spotřeba materiálu	79733,23	720549,27	730642,18	833552,25	409901,14	49,17
Spotřeba energie	131208	128957,61	153607,34	178861,62	214416,54	119,88
Odpisy	212663	234240	250204	212949,41	210071	98,65
Osobní náklady	2524273	2784636	2665813	2864131	3130101	109,29
z toho:mzdové nákl.	1868152	2061823	1975238	2155445	2336782	108,41
v tom: platy zaměst.	1859723	2046948	1957350	2135512	2308351	108,09
ostatní os. náklady	8429	14875	17888	19933	28431	142,63
Zdrav. a sociál.poj.	656121	722813	690575	708686	793319	111,94
Služby	1232747,84	1196373,76	1200750,65	1238981,12	1206990,51	97,42
z toho:opravy a údr.	135641,18	104697	40247,07	55199,9	52643,5	95,37
Ostatní služby	1055091,06	1043274,46	1123499,08	1139504,12	1113216,61	97,69
z toho: akvizice	378500	324400	430000	323900	360100	111,18
Jiné ost. náklady:	134155,46	122644,46	99425,5	127728,24	97048,02	75,98
z toho: zák.soc.nákl.	37194,46	40938,96	39147	42710,24	46167,02	108,09
Ostatní náklady	96961	81705,5	60278,5	79418	50881	64,07
z toho pojištění	62213,5	73685,5	51867	63205	43155	68,28
Daň z příjmu	0	0	0	.600,00	0	0
Náklady celkem	5032380,51	5187401,1	5100442,67	5456204,64	5297205,6	98,09
Výsl. hospodaření	144862,86	101669,01	230208,15	23450,48	0	0

9.4. Přehled nejvýraznějších nákladů a výnosů v roce 2010

9.4.1. Získané příspěvky, dotace a granty v roce 2010

V roce 2010 jsme obdrželi dotaci ve výši 5.003.000,00 Kč. Na katalog Pocta Bohuslavu Reynkovi nám byl poskytnut dar ve výši 57.000,00 Kč.

9.4.2. Odměňování v roce 2010

Limit počtu pracovníků galerie byl stanoven na 9 zaměstnanců. K 31.12.2010 činil počet fyzických zaměstnanců 11 a 2 pracovnice na mateřské a rodičovské dovolené (což je řešeno zástupem za MD a RD). Průměrný roční přepočtený stav byl 9 zaměstnanců.

Rada kraje Vysočiny stanovila závazný ukazatel finančního vztahu k rozpočtu kraje na rok 2010 limit prostředků na platy ve výši 2.321.000,00 Kč s počtem zaměstnanců 9. Prostředky na platy byly vyčerpány ve výši 2.308.351,00 Kč.

Pro rok 2010 byl stanoven plán čerpání ostatních osobních nákladů ve výši 30.000,00 Kč. Ostatní osobní náklady byly vyčerpány ve výši 28.431,00 Kč.

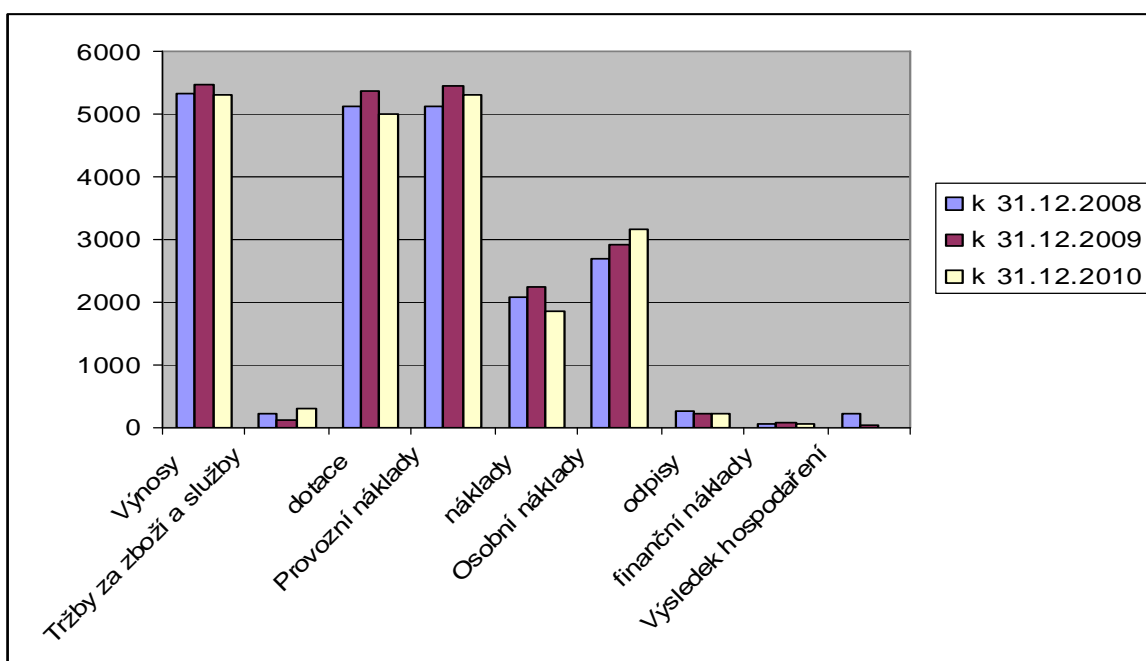
Závazný limit na platy nebyl překročen.

Fond odměn v roce 2010 nebyl čerpán oproti původnímu finančnímu plánu.

9.5. Investiční rozvoj v roce 2010

Z dlouhodobého hmotného majetku jsme zakoupili zvlhčovač PH15 za 89.419,00 Kč a za 194.759,00 Kč modernizovali EZS včetně doplnění o docházkový systém.

9.6. Grafické vyjádření činnosti a rozvoje galerie



9.7. Účetní výkazy k 31.12.2010

Rozvaha /v tisících Kč/

Rozvaha	K 31.12.2009	K 31.12.2010
Aktiva celkem	3 559,00	3 480,00
Stálá aktiva	1 307,00	1 381,00
Oběžná aktiva	2 252,00	2 099,00
Zásoby	295	287
Krátkodobé pohled.	60	49
Finanční majetek	1 897,00	1 763,00
Pasiva celkem	3 559,00	3 480,00
Vlastní zdroje	3 102,00	3 069,00
Jmění úč. jednotky	1 313,00	1 390,00

Fondy účetní jednotky	1 766,00	1 679,00
Výsled. hospodaření	23	-
Cizí zdroje	457	411
Krátkodobé závazky	457	411

Výkaz zisků a ztrát /v tisících Kč/:

	k 31.12.2008	k 31.12.2009	k 31.12.2010
Výnosy	5330	5479	5297
Tržby za zb. a služby	216	123	294
Dotace	5114	5356	5003
Provozní náklady	5100	5456	5297
Náklady	2085	2257	1860
Osobní náklady	2705	2907	3176
Odpisy	250	213	210
Finanční náklady	60	79	51
Výsledek hospodaření	230	23	0

Finanční prostředky Galerie výtvarného umění v Havlíčkově Brodě čerpala uvážlivě a dle potřeb organizace v návaznosti na potřeby a požadavky veřejnosti.

10. KONTROLNÍ ČINNOST

Na základě zákona č.320/2001 Sb. o finanční kontrole v platném znění, a dle vyhlášky Ministerstva financí č. 416/2004 Sb., kterou se provádí zákon o finanční kontrole a Pravidel kraje Vysočina k zavedení systému finanční kontroly u příspěvkových organizací zřizovaných krajem Vysočina schválených usnesením č. 327/12/2003 RK dne 30.4.2003 byl ke dni 30.9.2003 v Galerii výtvarného umění v Havlíčkově Brodě zpracován a zaveden Vnitřní kontrolní systém, který byl novelizován ke dni 2.1.2009 a 5.12.2009.

Vzhledem k minimálnímu počtu pracovníků /přepočtený stav 9/ není v galerii systematizované místo kontrolora, vnitřní kontrola je vykonávána výlučně po linii řízení a z velké části je vlastně samokontrolou. Veškeré transakce plánují, připravují, uskutečňují a uskutečněné operace následně dle zavedeného vnitřního systému o finanční kontrole prověřují příkazce operace (ředitelka organizace) a správce rozpočtu (ekonomka), která je současně i hlavním účetním. Každou transakci předem povoluje příkazce a zodpovídá za ni správce rozpočtu a zaměstnanec galerie, který ji zadal. Všichni zaměstnanci jsou seznámeni s tím, že musí hospodárně, efektivně a účelně využívat svěřené prostředky i materiál.

Jako každý rok proběhla i v roce 2010 kontrola správnosti a úplnosti provedené inventarizace hmotného majetku, cenin a pokladny galerie za uplynulý rok. Průběžně probíhá kontrola dodržování rozpočtové a finanční kázně včetně prověřování hospodárnosti a efektivnosti vynakládaných finančních prostředků. Tato kontrola probíhá průběžně i s ohledem na pravidelné měsíční uvolňování přidělených finančních prostředků zřizovatelem. Dále průběžně probíhá kontrola správnosti kupních smluv a darovacích smluv.

Kontrola dodržování zákona č. 262/06 Sb. zákoníku práce o cestovních náhradách je rovněž prováděna průběžně při podepisování cestovních příkazů a na konci každého měsíce spolu s kontrolou výdajů pokladnou. Čtyřikrát ročně byla provedena řádná inventarizace pokladní hotovosti a cenin inventarizační komisí, kterou jmenovala ředitelka organizace. Pravidelně ke skončení účetního období byla provedena řádná inventarizace veškerého majetku, se kterým má galerie právo hospodařit, závazků a pohledávek inventarizační komisí, kterou jmenovala ředitelka organizace. Provedenými inventarizacemi a kontrolami nebyly zjištěny žádné nedostatky.

V roce 2010 byla 19.4. provedena kontrola Všeobecnou zdravotní pojišťovnou ČR územním pracovištěm Havlíčkův Brod na platby pojistného a dodržování ostatních povinností plátce pojistného. Kontrolou nebyly zjištěny žádné závažné nedostatky v placení pojistného na veřejné zdravotní pojištění a nebyla uložena žádná nápravná opatření.

Dne 15.9. byla provedena Okresní správou sociálního zabezpečení v Havlíčkově Brodě kontrola pojistného na sociální zabezpečení a příspěvku na státní politiku zaměstnanosti, provádění nemocenského pojištění a plnění povinností v důchodovém pojištění. Kontrolou nebyly zjištěny žádné nedostatky a nebyla uložena žádná nápravná opatření.

Pravidelně proběhly i kontroly a revize dané zákonem (elektrického zařízení, plynu a plynového zařízení, tlakové nádoby, komínů, hromosvodů, výtahu, EZS, EPS atd.).

Jak vyplývá z výše uvedeného minimálního počtu zaměstnanců organizace a absence samostatného kontrolora, museli jsme i v roce 2010 stejně jako v předchozích letech zadat kontrolu správnosti účetních operací firmě EKMA HB. s.r.o. Havlíčkův Brod.

11. PODĚKOVÁNÍ

Děkuji Tiskárnám Havlíčkův Brod a.s. za dary pro oceněné účastníky soutěže *Inspirace hudbou Gustava Mahlera*.

Mé poděkování patří všem výtvarníkům, kteří darováním svých uměleckých děl do sbírek naší galerie přispěli k obohacení stávajícího sbírkového fondu galerie; všem studentům a žákům havlíčkobrodských škol, ochotníkům z Havlíčkovy Borové a dalším přátelům galerie, kteří nám pomáhali při realizaci vybraných projektů a akcí, jež jsou uvedeny v přehledu; kolegům ze sbírkotvorných institucí České republiky, umělcům a majitelům za zapůjčení uměleckých děl na výstavy pořádané v roce 2010; pracovníkům odboru kultury a dalších odborů Krajského úřadu kraje Vysočina za vstřícné jednání a vzájemnou spolupráci. V neposlední řadě děkuji všem spolupracovníkům za jejich aktivní práci a maximální nasazení, díky němuž jsme naplňovali poslání, ke kterému byla galerie zřízena.

12. VÝHLED NA PŘÍŠTÍ ROK

Jak je patrné z výčtu aktivit galerie výše, účel, pro který byla organizace zřízena, je plněn. Naším cílem je i v budoucnu pokračovat ve stávající nabídce služeb a dle prostorových, personálních a finančních možností ji rozšiřovat, přičemž se budeme snažit, aby se návštěvníci aktivně podíleli na akcích pořádaných galerií. Bohužel kapacita našich prostor je limitovaná.

I přes nájem jednoho skladu dále přetrvávají problémy, které nám přináší nedostatek prostor. Nemáme sklad pro uložení instalačního materiálu, tranzitní depozitář, studovnu, výukovou místnost, archiv, výtvarnou a konzervátorskou dílnu. Kapacita depozitáře a odborné knihovny je přeplněná. Naše již několik let trvající snaha ve spolupráci se zřizovatelem řešit tento problém nepřinesla v loňském roce kýžený výsledek. Vzhledem k současné ekonomické situaci se obávám, že ani v příštím roce se výrazné změny k lepšímu nedočkáme.

Přes všechny tyto překážky se ale malému kolektivu galerie podařilo plánované akce uskutečnit v dobré kvalitě, jak po stránce odborné, tak i návštěvnické, za což bych všem ráda poděkovala. Realizovali jsme i řadu akcí mimo plán, které reagovaly na aktuální události či na poptávku veřejnosti. V tomto trendu budeme pokračovat i v následujících letech.

Tiráž
VÝROČNÍ ZPRÁVA ZA ROK 2010
Text: Mgr. Hana Nováková
Ekonomické údaje: Marie Spilková

Foto: MgA. Martin Findeis, Ivo Havlík, Mgr. Ilona Krausová, Dana Machovcová, Mgr. Hana Nováková,
Mgr. Markéta Odehnalová, Bc. Aleš Veselý
Grafická úprava: Mgr. Hana Nováková

VÝROČNÍ ZPRÁVA

o činnosti Galerie výtvarného umění v Havlíčkově Brodě, p.o. (dále GVUHB)
v oblasti poskytování informací dle zákona č. 106/1999 Sb., o svobodném přístupu k informacím, ve
znění pozdějších předpisů,
za rok **2010**

V souladu s ustanovením § 18 zákona č. 106/1999 Sb., o svobodném přístupu k informacím, ve znění pozdějších předpisů (dále jen „zákon o svobodném přístupu k informacím“), zveřejňuje GVUHB následující údaje:

- I. V roce 2010 nebyla podána žádná žádost o poskytnutí informace podle zákona o svobodném přístupu k informacím.
- II. V roce 2010 nebylo podáno žádné rozhodnutí o odmítnutí žádosti o informaci ve smyslu zákona o svobodném přístupu k informacím.
- III. V roce 2010 nebyly vydány žádné rozsudky soudů ve věci přezkoumání zákonnosti rozhodnutí o odmítnutí žádosti o poskytnutí informace.
- IV. V roce 2010 nebyla poskytnuta žádná výhradní licence ve smyslu zákona o svobodném přístupu k informacím.
- V. V roce 2010 nebyla podána žádná stížnost podle § 16a zákona o svobodném přístupu k informacím proti postupu GVUHB při vyřizování žádosti o informace.
- VI. Další informace, které se vztahují k uplatňování zákona o svobodném přístupu k informacím, je možné získat na internetových stránkách www.galeriehb.cz

V Havlíčkově Brodě, dne 28.2.2011

Mgr. Hana Nováková
ředitelka organizace GVUHB